





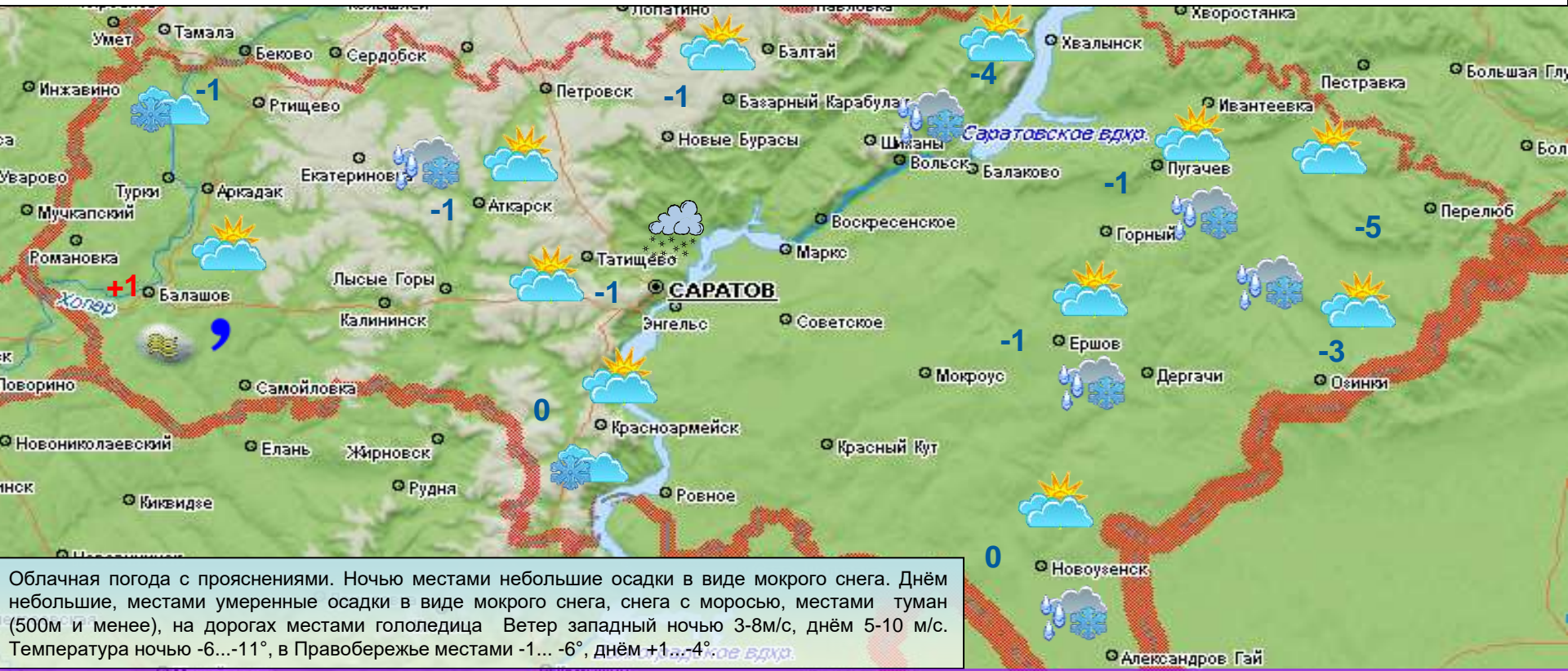




**ЕЖЕДНЕВНЫЙ ПРОГНОЗ ВОЗМОЖНЫХ
ЧРЕЗВЫЧАЙНЫХ СИТУАЦИЙ НА ТЕРРИТОРИИ
САРАТОВСКОЙ ОБЛАСТИ
(на 30.12.2022)**

ЕЖЕДНЕВНЫЙ МЕТЕОРОЛОГИЧЕСКИЙ ПРОГНОЗ НА ТЕРРИТОРИИ САРАТОВСКОЙ ОБЛАСТИ НА ДЕНЬ 30 ДЕКАБРЯ 2022 года

| | | | |
|--|--|--|---|
|  ясно |  гололёд |  Облачно с прояснениями |  облачно |
|  порывы ветра |  гроза |  мокрый снег |  небольшой снег |
|  сильный снег |  дождь |  снег |  туман |
|  сильные осадки |  морось |  небольшой дождь |  метель |
|  резкое понижение t° |  изморозь | |  гололедица на дорогах |



Опасные метеорологические явления: не прогнозируются.

Неблагоприятные метеорологические явления (желтый уровень опасности): 30.12.2022 г. днём местами по Саратовской области ожидается туман, видимость 500 м и менее, местами по области и в Саратове гололедица.

РИСКИ ВОЗНИКНОВЕНИЯ АВАРИЙ НА ОБЪЕКТАХ ВОЗДУШНОГО ТРАНСПОРТА Г. САРАТОВ САРАТОВСКОЙ ОБЛАСТИ НА 30 ДЕКАБРЯ 2022 года

Опасные метеорологические явления: не прогнозируются.

Неблагоприятные метеорологические явления (желтый уровень опасности): 30.12.2022 г. днём местами по Саратовской области ожидается туман, видимость 500 м и менее, местами по области и в Саратове гололедица.

Возникновение ЧС и происшествий на авиационном транспорте, связанных с их падением не прогнозируется. Прогнозируются нарушения в работе авиации (источник - неблагоприятные метеорологические явления: туман, гололедица).

 **Международный аэропорт "Гагарин"**

Гагарин — новый международный аэропорт города Саратова. Находится в Саратовской области, к северу от села Сабуровка. Расстояние по прямой между старым и новым аэропортами составляет 20 км (на северо-восток).

н.п. Расловка 1-я

н.п. Сабуровка

Крупных аварий на объектах воздушного транспорта за последние 5 лет не произошло

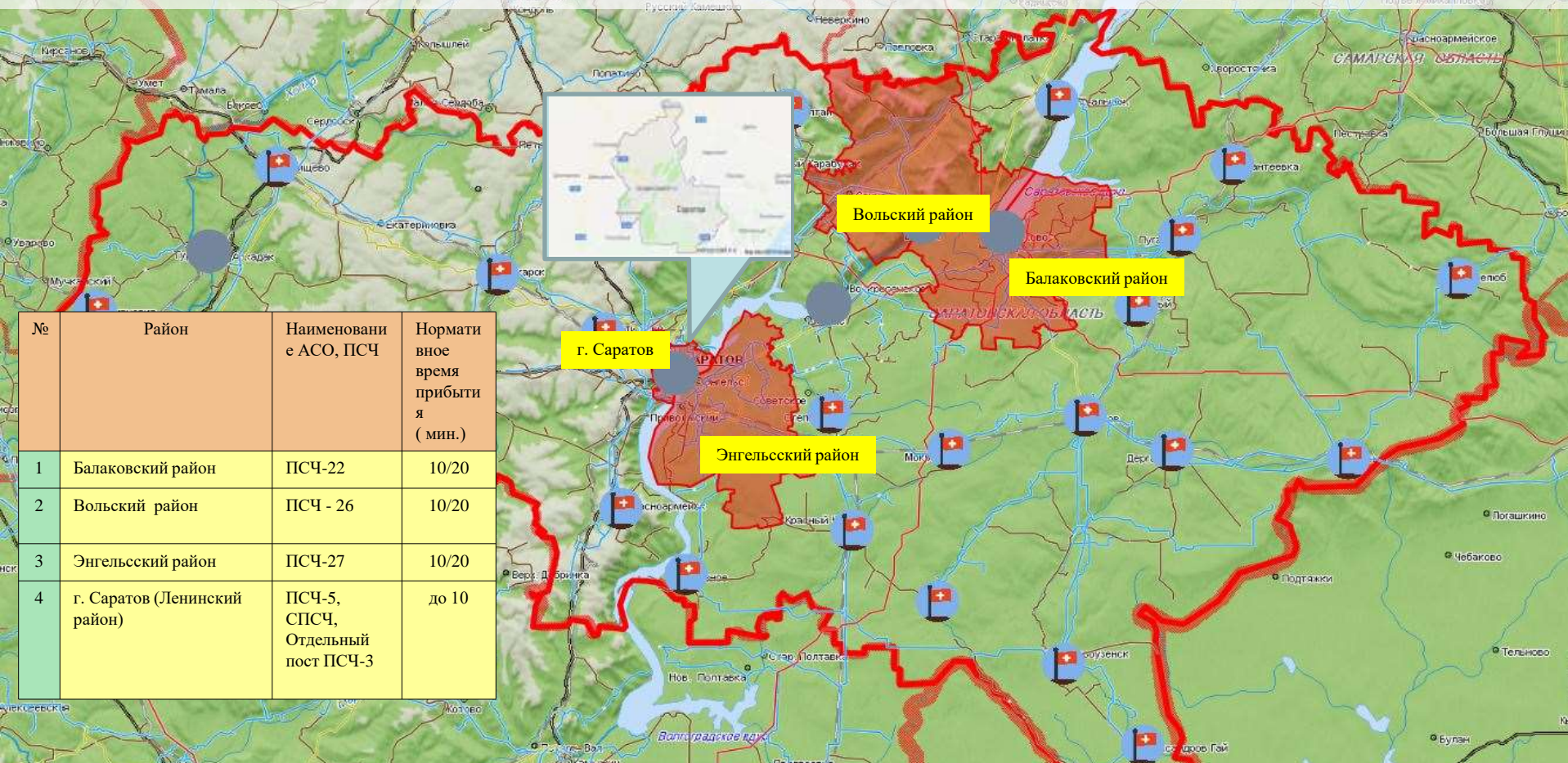
При крушении воздушного судна эвакуационные мероприятия осуществляются при необходимости в оперативном порядке с использованием имеющихся ПВР, сил и средств. Маршрутами эвакуации является дорожная сеть района

| Наименование лечебно-профилактического учреждения | Кол-во койко-мест | Адрес |
|--|-------------------|------------------------------------|
| 1-я Городская больница (больница скорой медпомощи) | 592 | Ул. Хользунова д.19 тел. 20-02-63 |
| 2-я Городская больница | 540 | Ул. Чернышевского 141 тел.39-28-27 |
| 3-я Городская больница | 697 | Бол. Садовая д.137 тел.56-93-56 |
| Областная клиническая больница | 1019 | Смирновское ущелье тел. 51-07-54 |

РИСКИ ВОЗНИКНОВЕНИЯ ТЕХНОГЕННЫХ ПОЖАРОВ НА ТЕРРИТОРИИ САРАТОВСКОЙ ОБЛАСТИ НА 30 ДЕКАБРЯ 2022 года

Опасные метеорологические явления: не прогнозируются.

Неблагоприятные метеорологические явления (желтый уровень опасности): 30.12.2022 г. днём местами по Саратовской области ожидается туман, видимость 500 м и менее, местами по области и в Саратове гололедица.



Сценарий возможного развития ЧС по пожарам :

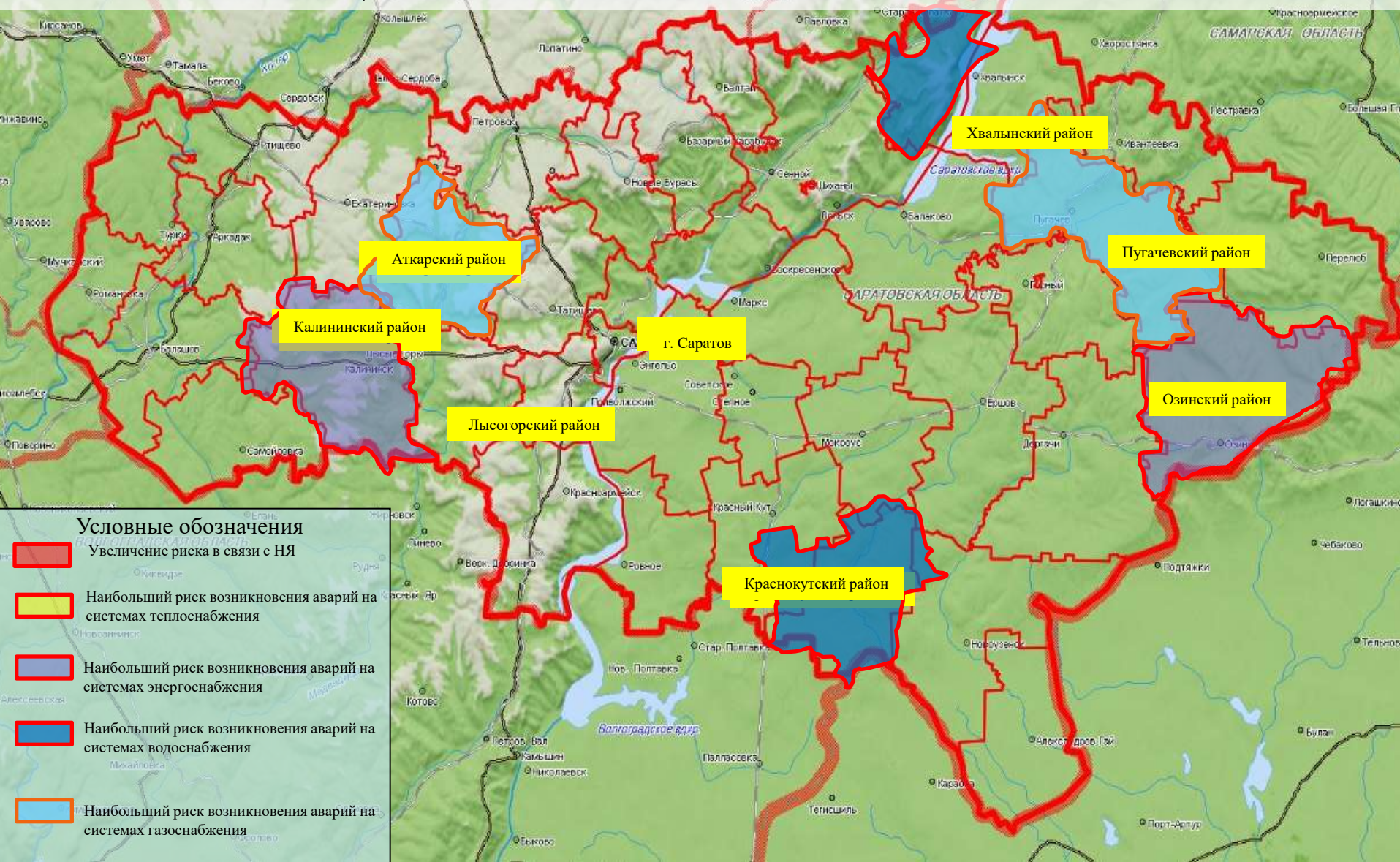
Существует вероятность возникновения техногенных пожаров, связанных с несоблюдением правил пожарной безопасности, неосторожным обращением с огнем и высокими температурами воздуха. По статистическим данным наиболее уязвимыми муниципальными районами по области являются: г. Саратов (ПСЧ г. Саратов), Балаковский (ПСЧ - 22), Энгельский (ПСЧ - 27), Вольский (ПСЧ – 26) муниципальные районы, а также Ленинский район (ПСЧ-5, СПСЧ, Отдельный пост ПСЧ-3) г. Саратова. Источник происшествий – курение в нетрезвом виде, изношенность бытовых приборов, несоблюдение правил пожарной безопасности, неправильная эксплуатация газового и другого оборудования, самовольное подключение к газовым сетям, бесконтрольное использование неисправных газовых баллонов, нарушение правил устройства и эксплуатации электрооборудования, нарушение правил устройства и эксплуатации печи.

РИСК ВОЗНИКНОВЕНИЯ АВАРИЙ НА СИСТЕМАХ ЖКХ И ЭНЕРГЕТИКИ НА ТЕРРИТОРИИ САРАТОВСКОЙ ОБЛАСТИ НА 30 ДЕКАБРЯ 2022 года

6.1.1.1.4

Опасные метеорологические явления: не прогнозируются.

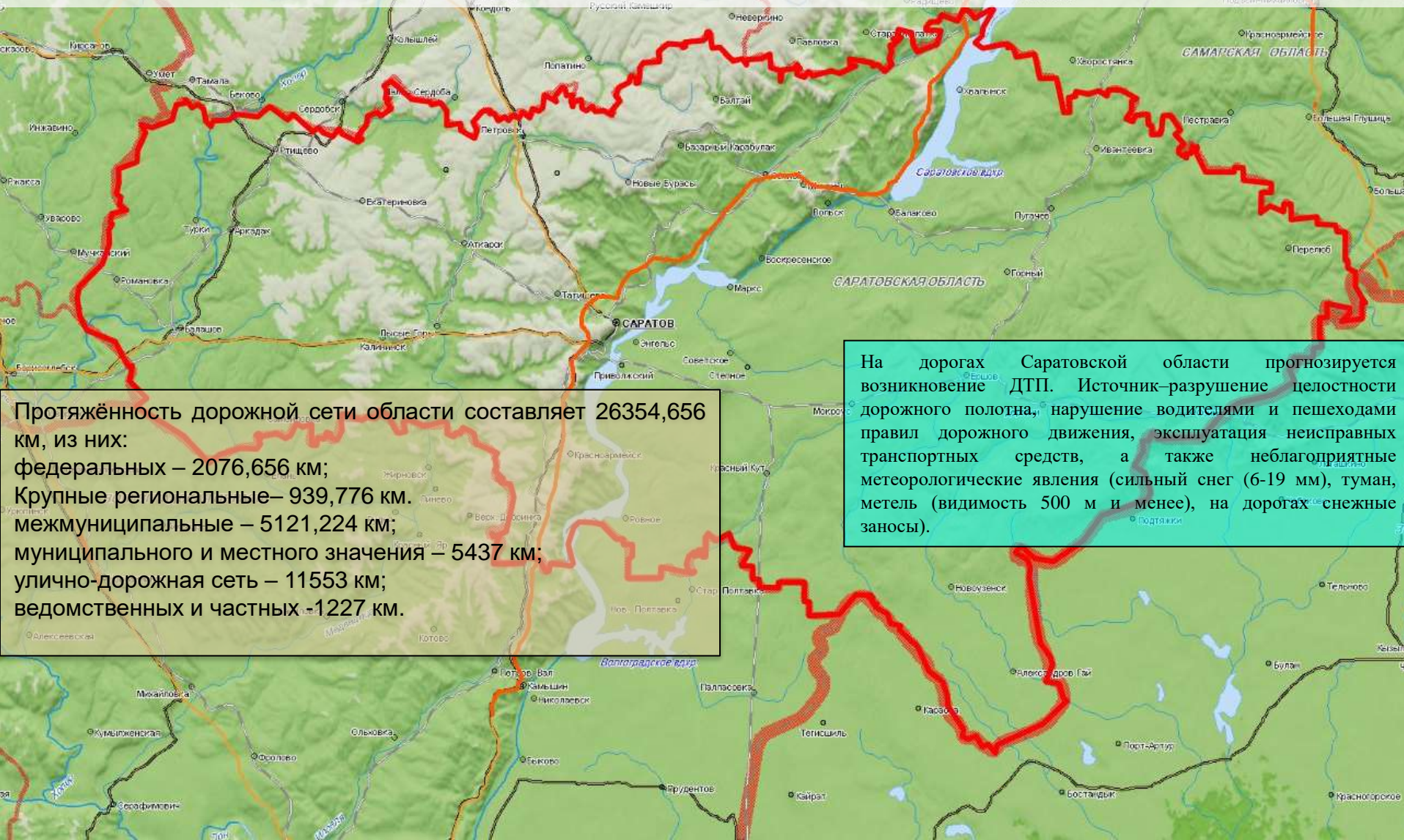
Неблагоприятные метеорологические явления (желтый уровень опасности): 30.12.2022 г. днём местами по Саратовской области ожидается туман, видимость 500 м и менее, местами по области и в Саратове гололедица.



РИСКИ ВОЗНИКНОВЕНИЯ ДТП НА 30 ДЕКАБРЯ 2022 года

Опасные метеорологические явления: не прогнозируются.

Неблагоприятные метеорологические явления (желтый уровень опасности): 30.12.2022 г. днём местами по Саратовской области ожидается туман, видимость 500 м и менее, местами по области и в Саратове гололедица.



Протяжённость дорожной сети области составляет 26354,656 км, из них:
 федеральных – 2076,656 км;
 Крупные региональные – 939,776 км.
 межмуниципальные – 5121,224 км;
 муниципального и местного значения – 5437 км;
 улично-дорожная сеть – 11553 км;
 ведомственных и частных – 1227 км.

На дорогах Саратовской области прогнозируется возникновение ДТП. Источник – разрушение целостности дорожного полотна, нарушение водителями и пешеходами правил дорожного движения, эксплуатация неисправных транспортных средств, а также неблагоприятные метеорологические явления (сильный снег (6-19 мм), туман, метель (видимость 500 м и менее), на дорогах – снежные заносы).

РИСК ВОЗНИКНОВЕНИЯ БИОЛОГО-СОЦИАЛЬНЫХ ЧС НА ТЕРРИТОРИИ САРАТОВСКОЙ ОБЛАСТИ НА 30 ДЕКАБРЯ 2022 года

Опасные метеорологические явления: не прогнозируются.

Неблагоприятные метеорологические явления (желтый уровень опасности): 30.12.2022 г. днём местами по Саратовской области ожидается туман, видимость 500 м и менее, местами по области и в Саратове гололедица.



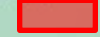

Сценарий возможного развития биолого-социальных ЧС:

Существует вероятность возникновения единичных очагов особо опасных острых инфекционных болезней сельскохозяйственных животных (Источник ЧС - инфицированные корма, вода, хищные птицы, плотоядные животные).

В большинстве районов области сохраняется вероятность заболевания животных бешенством.

Существует вероятность возникновения очагов африканской чумы свиней.

Условные обозначения

-  Введен карантин по бешенству животных
-  Африканская чума свиней