



**ЕЖЕДНЕВНЫЙ ПРОГНОЗ ВОЗМОЖНЫХ
ЧРЕЗВЫЧАЙНЫХ СИТУАЦИЙ НА ТЕРРИТОРИИ
САРАТОВСКОЙ ОБЛАСТИ
(на 15.05.2023)**

РИСКИ ВОЗНИКНОВЕНИЯ АВАРИЙ НА ОБЪЕКТАХ ВОЗДУШНОГО ТРАНСПОРТА Г. САРАТОВ САРАТОВСКОЙ ОБЛАСТИ НА 15 МАЯ 2023 года

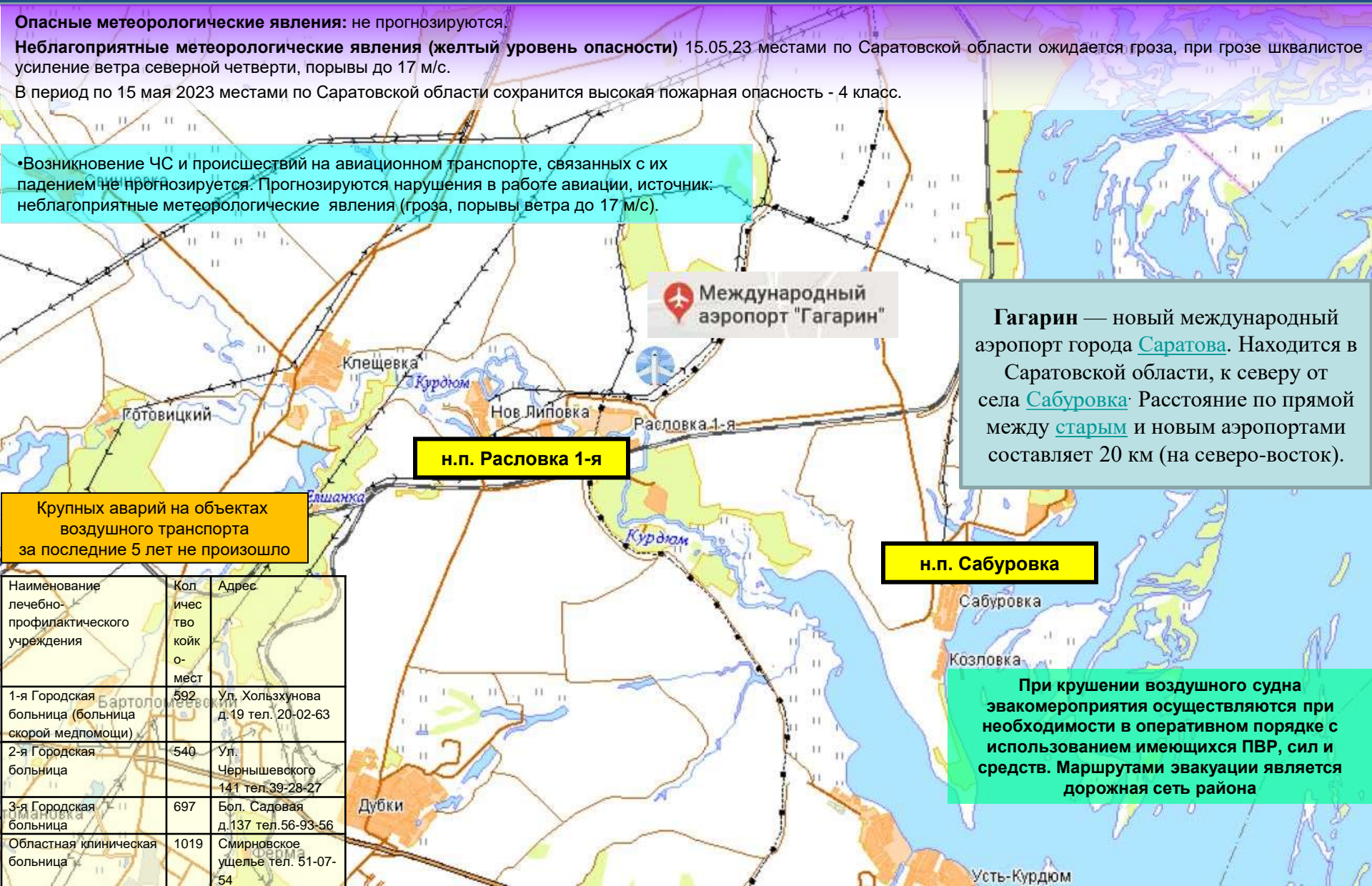
6.1.1.1.2

Опасные метеорологические явления: не прогнозируются.

Неблагоприятные метеорологические явления (желтый уровень опасности) 15.05.23 местами по Саратовской области ожидается гроза, при грозе шквалистое усиление ветра северной четверти, порывы до 17 м/с.

В период по 15 мая 2023 местами по Саратовской области сохранится высокая пожарная опасность - 4 класс.

• Возникновение ЧС и происшествий на авиационном транспорте, связанных с их падением не прогнозируется. Прогнозируются нарушения в работе авиации, источник: неблагоприятные метеорологические явления (гроза, порывы ветра до 17 м/с).



Гагарин — новый международный аэропорт города Саратова. Находится в Саратовской области, к северу от села Сабуровка. Расстояние по прямой между старым и новым аэропортами составляет 20 км (на северо-восток).

Крупных аварий на объектах воздушного транспорта за последние 5 лет не произошло

Наименование лечебно-профилактического учреждения	Кол-во койко-мест	Адрес
1-я Городская больница (больница скорой медпомощи)	592	Ул. Хользунова д.19 тел. 20-02-63
2-я Городская больница	540	Ул. Чернышевского 141 тел.39-28-27
3-я Городская больница	697	Бол. Садовая д.137 тел.56-93-56
Областная клиническая больница	1019	Смирновское ущелье тел. 51-07-54

н.п. Сабуровка

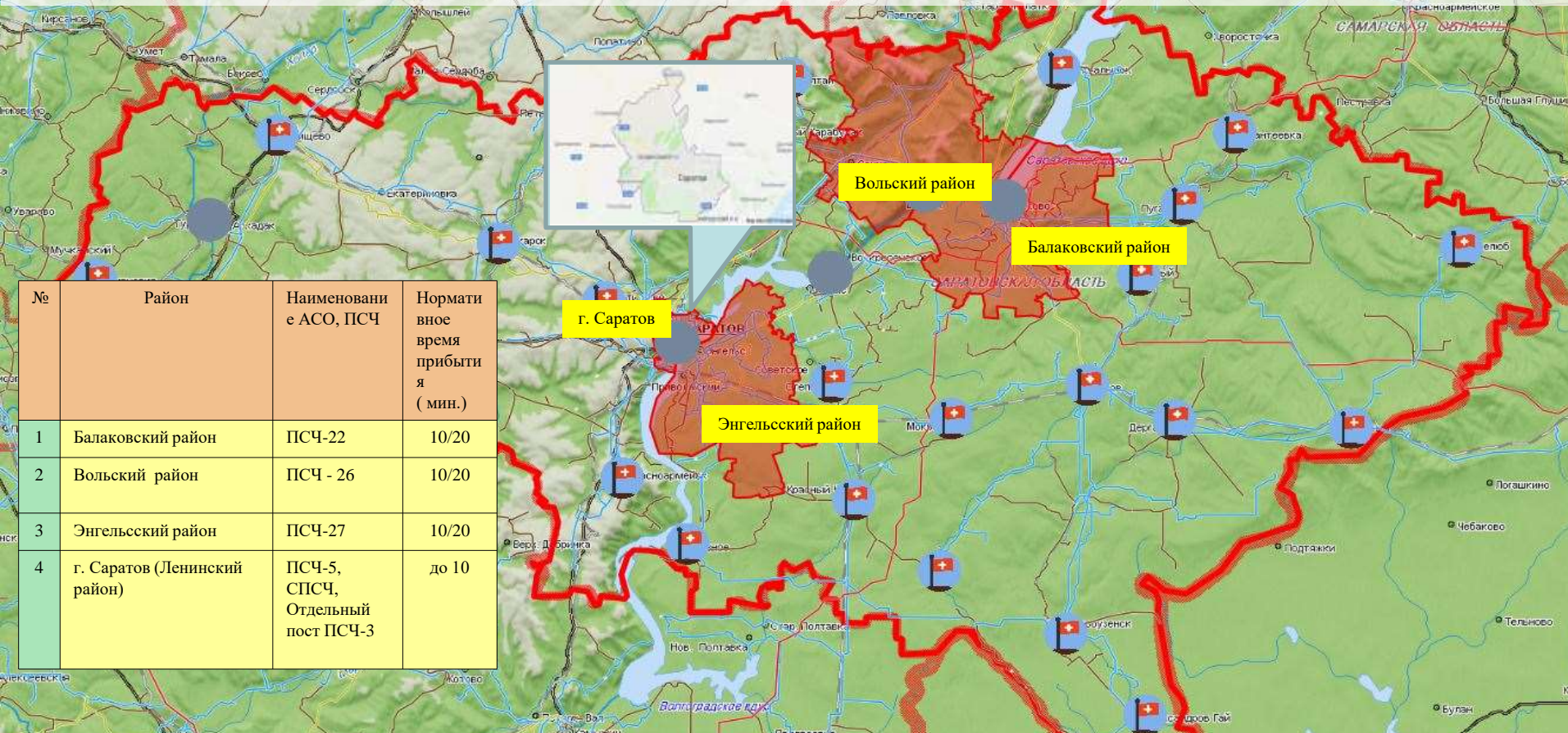
При крушении воздушного судна эвакуационные мероприятия осуществляются при необходимости в оперативном порядке с использованием имеющихся ПВР, сил и средств. Маршрутами эвакуации является дорожная сеть района

РИСКИ ВОЗНИКНОВЕНИЯ ТЕХНОГЕННЫХ ПОЖАРОВ НА ТЕРРИТОРИИ САРАТОВСКОЙ ОБЛАСТИ НА 15 МАЯ 2023 года

Опасные метеорологические явления: не прогнозируются.

Неблагоприятные метеорологические явления (желтый уровень опасности) 15.05.23 местами по Саратовской области ожидается гроза, при грозе шквалистое усиление ветра северной четверти, порывы до 17 м/с.

В период по 15 мая 2023 местами по Саратовской области сохранится высокая пожарная опасность - 4 класс.



Сценарий возможного развития ЧС по пожарам :

Существует вероятность возникновения техногенных пожаров, связанных с несоблюдением правил пожарной безопасности, неосторожным обращением с огнем и высокими температурами воздуха. По статистическим данным наиболее уязвимыми муниципальными районами по области являются: г. Саратов (ПСЧ г. Саратов), Балаковский (ПСЧ - 22), Энгельский (ПСЧ - 27), Вольский (ПСЧ – 26) муниципальные районы, а также Ленинский район (ПСЧ-5, СПСЧ, Отдельный пост ПСЧ-3) г. Саратова. Источник происшествий – курение в нетрезвом виде, изношенность бытовых приборов, несоблюдение правил пожарной безопасности, неправильная эксплуатация газового и другого оборудования, самовольное подключение к газовым сетям, бесконтрольное использование неисправных газовых баллонов, нарушение правил устройства и эксплуатации электрооборудования, нарушение правил устройства и эксплуатации печи.

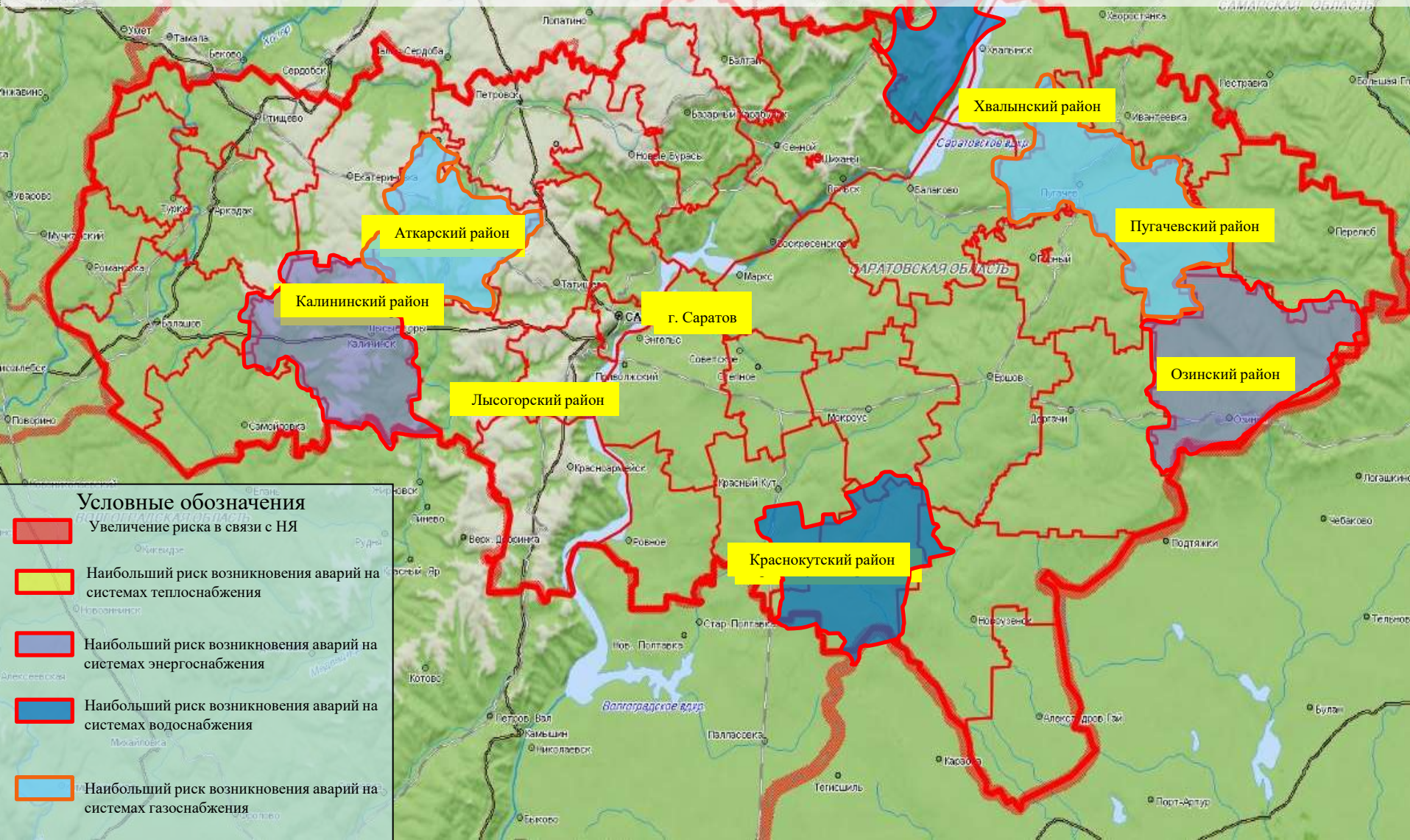
РИСК ВОЗНИКНОВЕНИЯ АВАРИЙ НА СИСТЕМАХ ЖКХ И ЭНЕРГЕТИКИ НА ТЕРРИТОРИИ САРАТОВСКОЙ ОБЛАСТИ НА 15 МАЯ 2023 года

6.1.1.1.4

Опасные метеорологические явления: не прогнозируются.

Неблагоприятные метеорологические явления (желтый уровень опасности) 15.05.23 местами по Саратовской области ожидается гроза, при грозе шквалистое усиление ветра северной четверти, порывы до 17 м/с.

В период по 15 мая 2023 местами по Саратовской области сохранится высокая пожарная опасность - 4 класс.

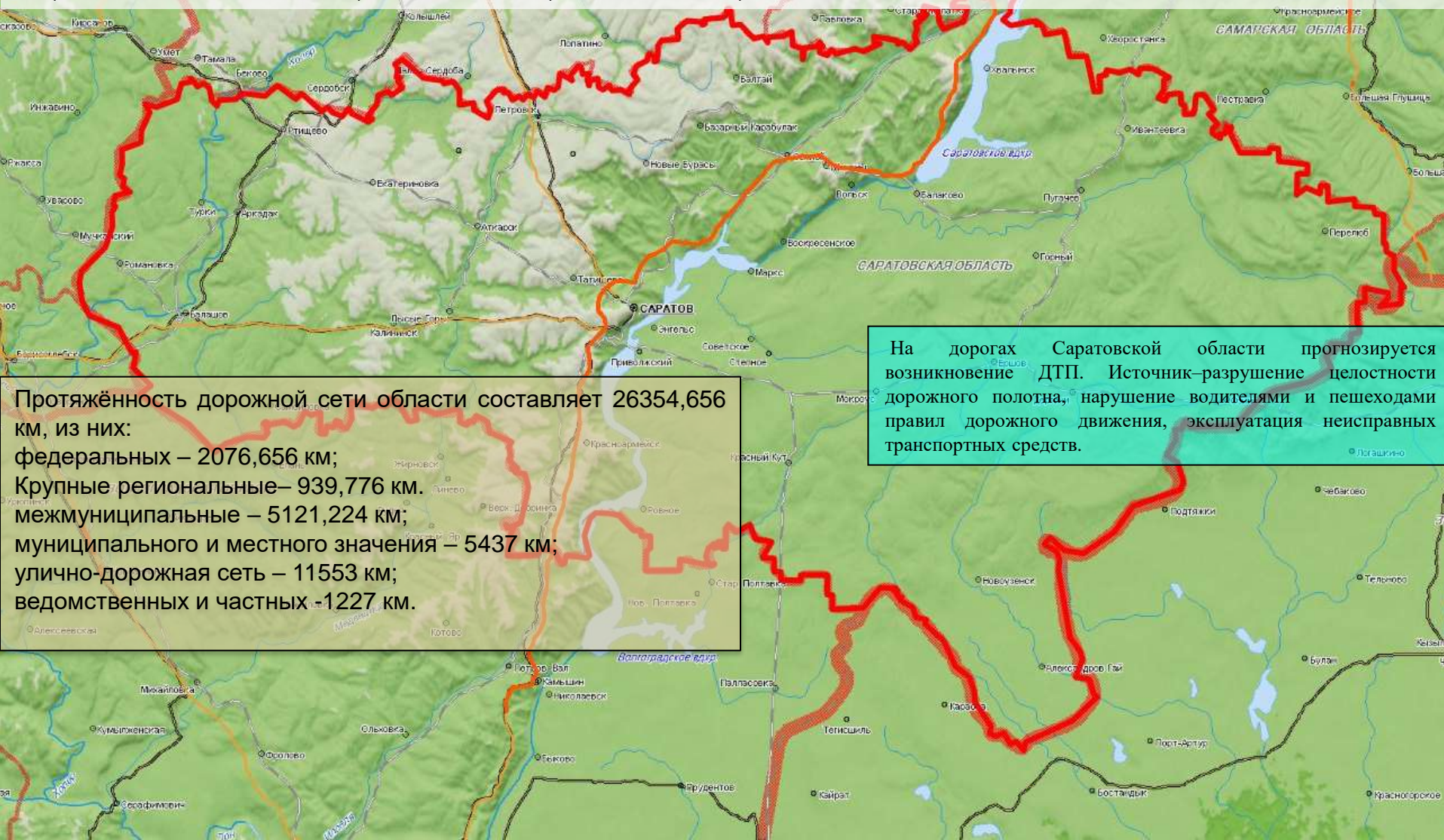


РИСКИ ВОЗНИКНОВЕНИЯ ДТП НА 15 МАЯ 2023 года

Опасные метеорологические явления: не прогнозируются.

Неблагоприятные метеорологические явления (желтый уровень опасности) 15.05.23 местами по Саратовской области ожидается гроза, при грозе шквалистое усиление ветра северной четверти, порывы до 17 м/с.

В период по 15 мая 2023 местами по Саратовской области сохранится высокая пожарная опасность - 4 класс.



Протяжённость дорожной сети области составляет 26354,656 км, из них:

федеральных – 2076,656 км;

Крупные региональные – 939,776 км.

межмуниципальные – 5121,224 км;

муниципального и местного значения – 5437 км;

улично-дорожная сеть – 11553 км;

ведомственных и частных – 1227 км.

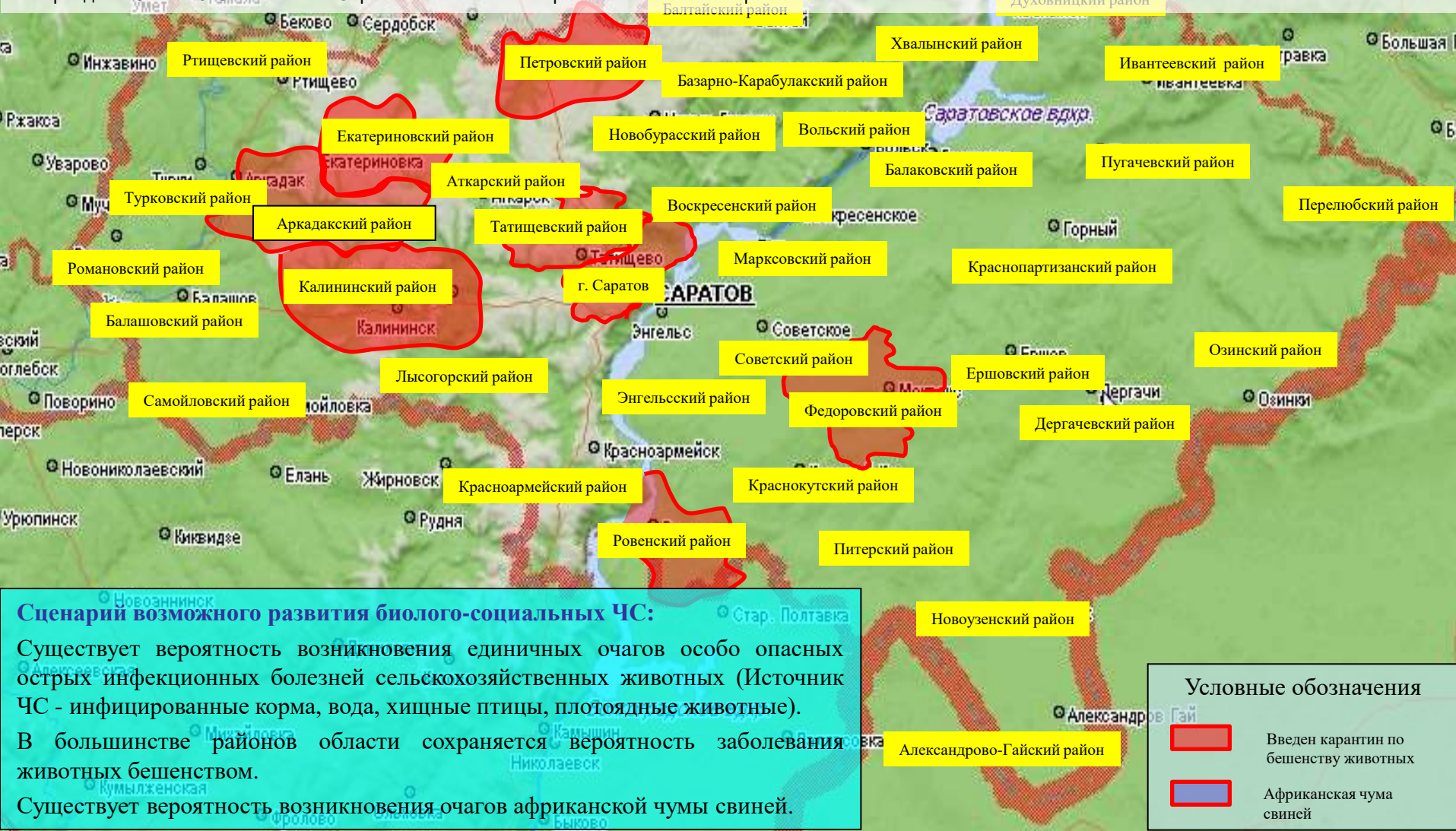
На дорогах Саратовской области прогнозируется возникновение ДТП. Источник – разрушение целостности дорожного полотна, нарушение водителями и пешеходами правил дорожного движения, эксплуатация неисправных транспортных средств.

РИСК ВОЗНИКНОВЕНИЯ БИОЛОГО-СОЦИАЛЬНЫХ ЧС НА ТЕРРИТОРИИ САРАТОВСКОЙ ОБЛАСТИ НА 15 МАЯ 2023 года

Опасные метеорологические явления: не прогнозируются.

Неблагоприятные метеорологические явления (желтый уровень опасности) 15.05.23 местами по Саратовской области ожидается гроза, при грозе шквалистое усиление ветра северной четверти, порывы до 17 м/с.

В период по 15 мая 2023 местами по Саратовской области сохранится высокая пожарная опасность - 4 класс.



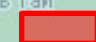

Сценарий возможного развития биолого-социальных ЧС:

Существует вероятность возникновения единичных очагов особо опасных острых инфекционных болезней сельскохозяйственных животных (Источник ЧС - инфицированные корма, вода, хищные птицы, плотоядные животные).

В большинстве районов области сохраняется вероятность заболевания животных бешенством.

Существует вероятность возникновения очагов африканской чумы свиней.

Условные обозначения

-  Введен карантин по бешенству животных
-  Африканская чума свиней

РИСК ВОЗНИКНОВЕНИЯ ПОДТОПЛЕНИЯ НАСЕЛЕННЫХ ПУНКТОВ И ОБЪЕКТОВ ИНФРАСТРУКТУРЫ НА ТЕРРИТОРИИ САРАТОВСКОЙ ОБЛАСТИ НА 15 МАЯ 2023 года

По состоянию на 12.00 14.05.2023 на территории Саратовской области подтопленных территорий нет.



В период прохождения паводка существует вероятность возникновения чрезвычайных ситуаций, связанных с:

- подтоплением (затоплением) территорий и находящихся на них объектов вследствие высоких уровней воды в результате аварий на гидротехнических сооружениях;
- подтоплением (затопление) мостов (пешеходных и автомобильных), участков межпоселковых, региональных и федеральных автомобильных дорог, в результате которого населенные пункты муниципальных районов являются отрезаемыми (с наличием или отсутствием объездных путей);
- размывами и разрушениями насыпных плотин и сооружений (дамб).

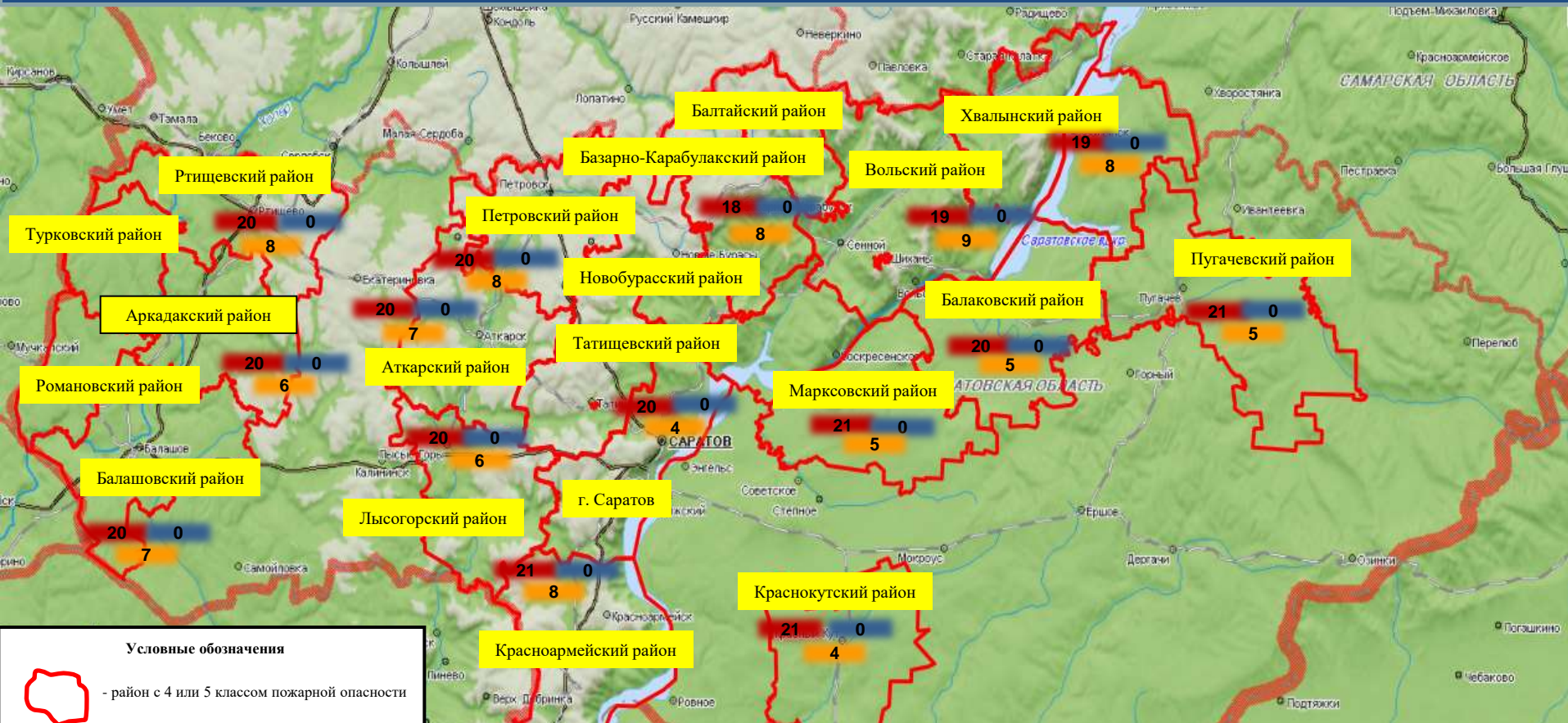
Условные обозначения



Подтопленные территории

РИСК ВОЗНИКНОВЕНИЯ ПРИРОДНЫХ ПОЖАРОВ НА ТЕРРИТОРИИ САРАТОВСКОЙ ОБЛАСТИ НА 15 МАЯ 2023 года

6.1.1.1.8



Условные обозначения

- район с 4 или 5 классом пожарной опасности

20 - температура, С

20 - количество осадков в мм за 24 ч

3 - порывы ветра, м/с

Вольский - муниципальный район

1600/148 - кол-во домов /население

На территории области прогнозируются 1-4 классы пожарной опасности

Районы с наибольшей площадью лесных массивов сконцентрированы в западной и северо-восточной части Саратовской области на территории Ртищевского, Турковского, Аркадакского, Романовского, Балашовского, Лысогорского, Красноармейского, Саратовского, Татищевского, Аткарского, Базарно-Карабулакского, Новобураского, Петровского, Балтайского, Хвалынского, Вольского, Воскресенского муниципальных районов. В Заволжье (левый берег р. Волги) на территории Балаковского, Духовницкого, Пугачевского, Марковского и Краснокутского муниципальных районов.

ИНФОРМАЦИОННЫЕ МАТЕРИАЛЫ ПО КЛАССАМ ПОЖАРНОЙ ОПАСНОСТИ НА ТЕРРИТОРИИ САРАТОВСКОЙ ОБЛАСТИ (РИСК ПРИРОДНЫХ ПОЖАРОВ НА 15.05.2023)

