









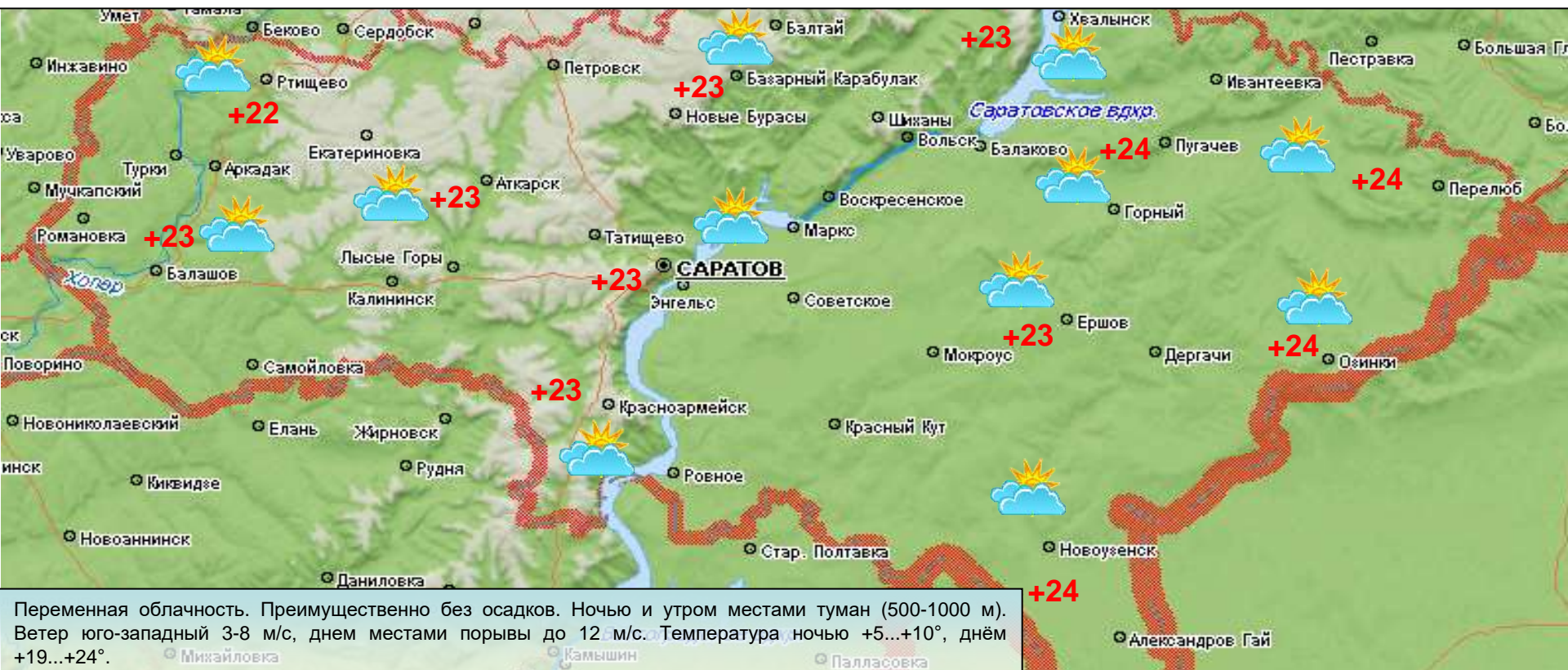


**ЕЖЕДНЕВНЫЙ ПРОГНОЗ ВОЗМОЖНЫХ  
ЧРЕЗВЫЧАЙНЫХ СИТУАЦИЙ НА ТЕРРИТОРИИ  
САРАТОВСКОЙ ОБЛАСТИ  
(на 21.05.2023)**

# ЕЖЕДНЕВНЫЙ МЕТЕОРОЛОГИЧЕСКИЙ ПРОГНОЗ НА ТЕРРИТОРИИ САРАТОВСКОЙ ОБЛАСТИ НА ДЕНЬ 21 МАЯ 2023 года

6.1.1.1

	ясно		гололёд		Облачно с прояснениями		облачно
	порывы ветра		гроза		мокрый снег		небольшой снег
	сильный снег		дождь		снег		туман
	сильные осадки		морось		небольшой дождь		метель
	резкое понижение t°		изморозь				гололедица на дорогах



**Опасные метеорологические явления:** не прогнозируются.

**Неблагоприятные метеорологические явления:** не прогнозируются.

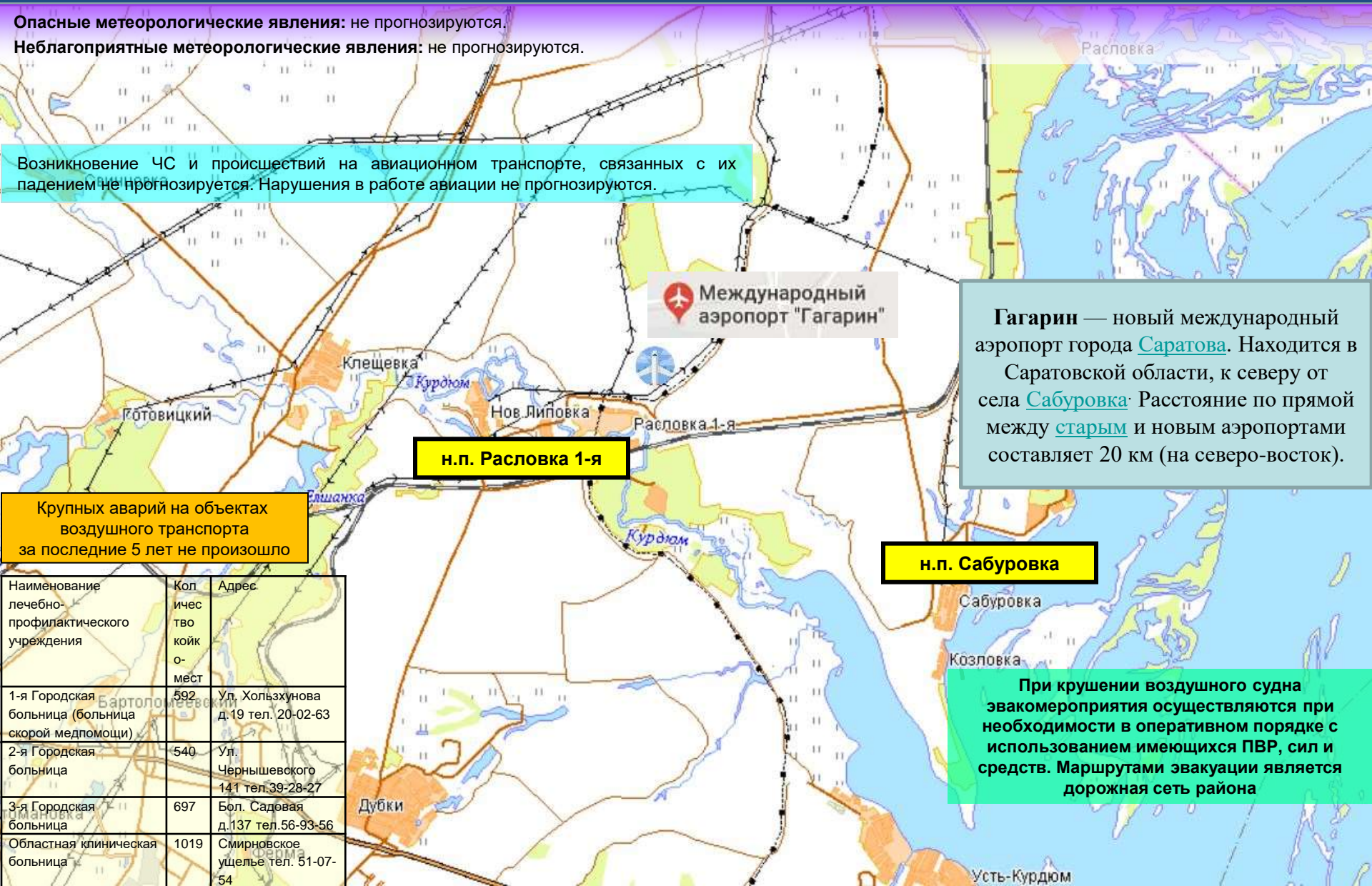
# РИСКИ ВОЗНИКНОВЕНИЯ АВАРИЙ НА ОБЪЕКТАХ ВОЗДУШНОГО ТРАНСПОРТА Г. САРАТОВ САРАТОВСКОЙ ОБЛАСТИ НА 21 МАЯ 2023 года

6.1.1.1.2

Опасные метеорологические явления: не прогнозируются.

Неблагоприятные метеорологические явления: не прогнозируются.

Возникновение ЧС и происшествий на авиационном транспорте, связанных с их падением не прогнозируется. Нарушения в работе авиации не прогнозируются.



**Гагарин** — новый международный аэропорт города Саратова. Находится в Саратовской области, к северу от села Сабуровка. Расстояние по прямой между старым и новым аэропортами составляет 20 км (на северо-восток).

Крупных аварий на объектах воздушного транспорта за последние 5 лет не произошло

**н.п. Сабуровка**

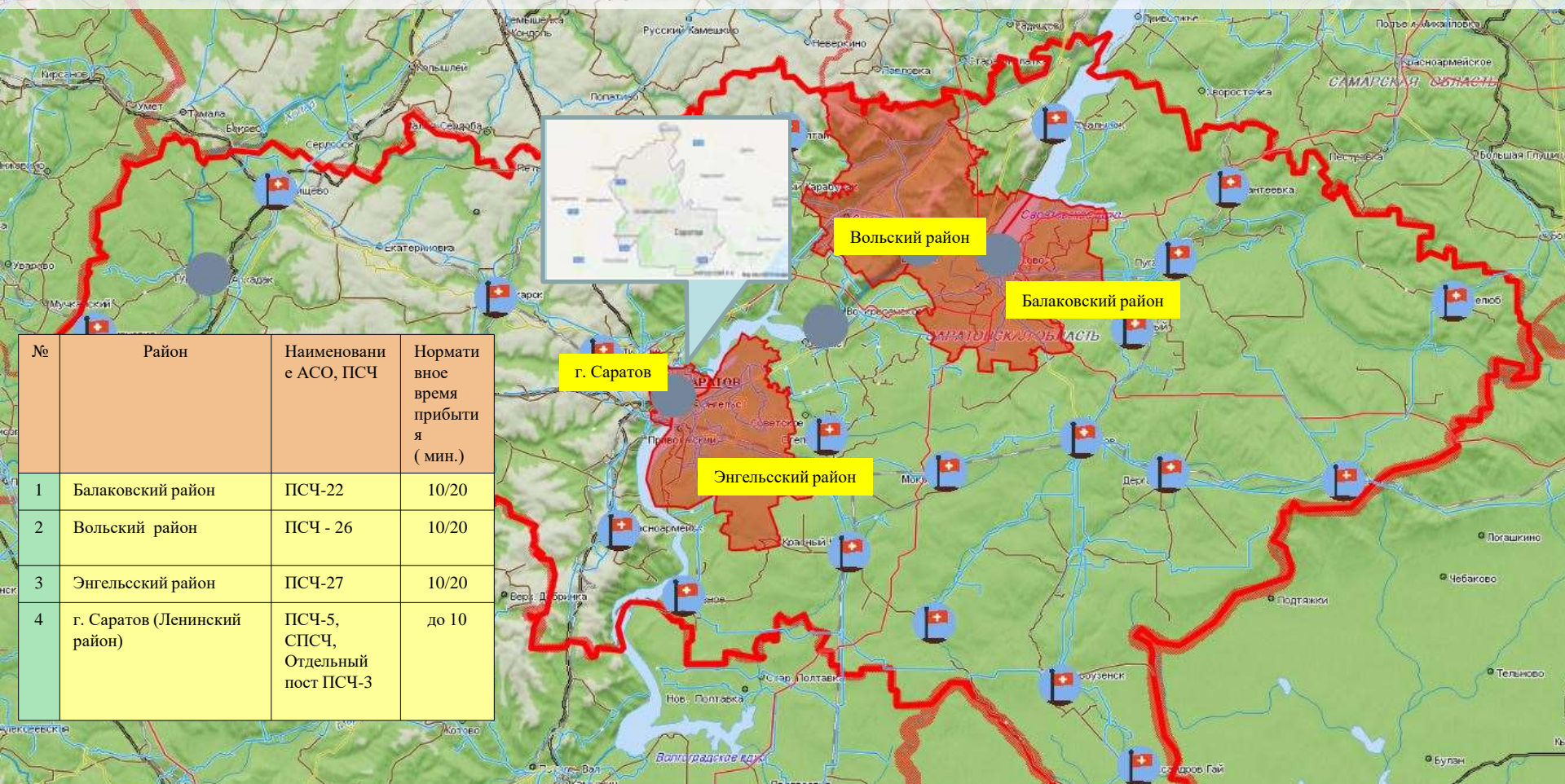
Наименование лечебно-профилактического учреждения	Кол-во койко-мест	Адрес
1-я Городская больница (больница скорой медпомощи)	592	Ул. Хользунова д.19 тел. 20-02-63
2-я Городская больница	540	Ул. Чернышевского 141 тел.39-28-27
3-я Городская больница	697	Бол. Садовая д.137 тел.56-93-56
Областная клиническая больница	1019	Смирновское ущелье тел. 51-07-54

При крушении воздушного судна эвакуационные мероприятия осуществляются при необходимости в оперативном порядке с использованием имеющихся ПВР, сил и средств. Маршрутами эвакуации является дорожная сеть района

# РИСКИ ВОЗНИКНОВЕНИЯ ТЕХНОГЕННЫХ ПОЖАРОВ НА ТЕРРИТОРИИ САРАТОВСКОЙ ОБЛАСТИ НА 21 МАЯ 2023 года

Опасные метеорологические явления: не прогнозируются.

Неблагоприятные метеорологические явления: не прогнозируются.



## Сценарий возможного развития ЧС по пожарам :

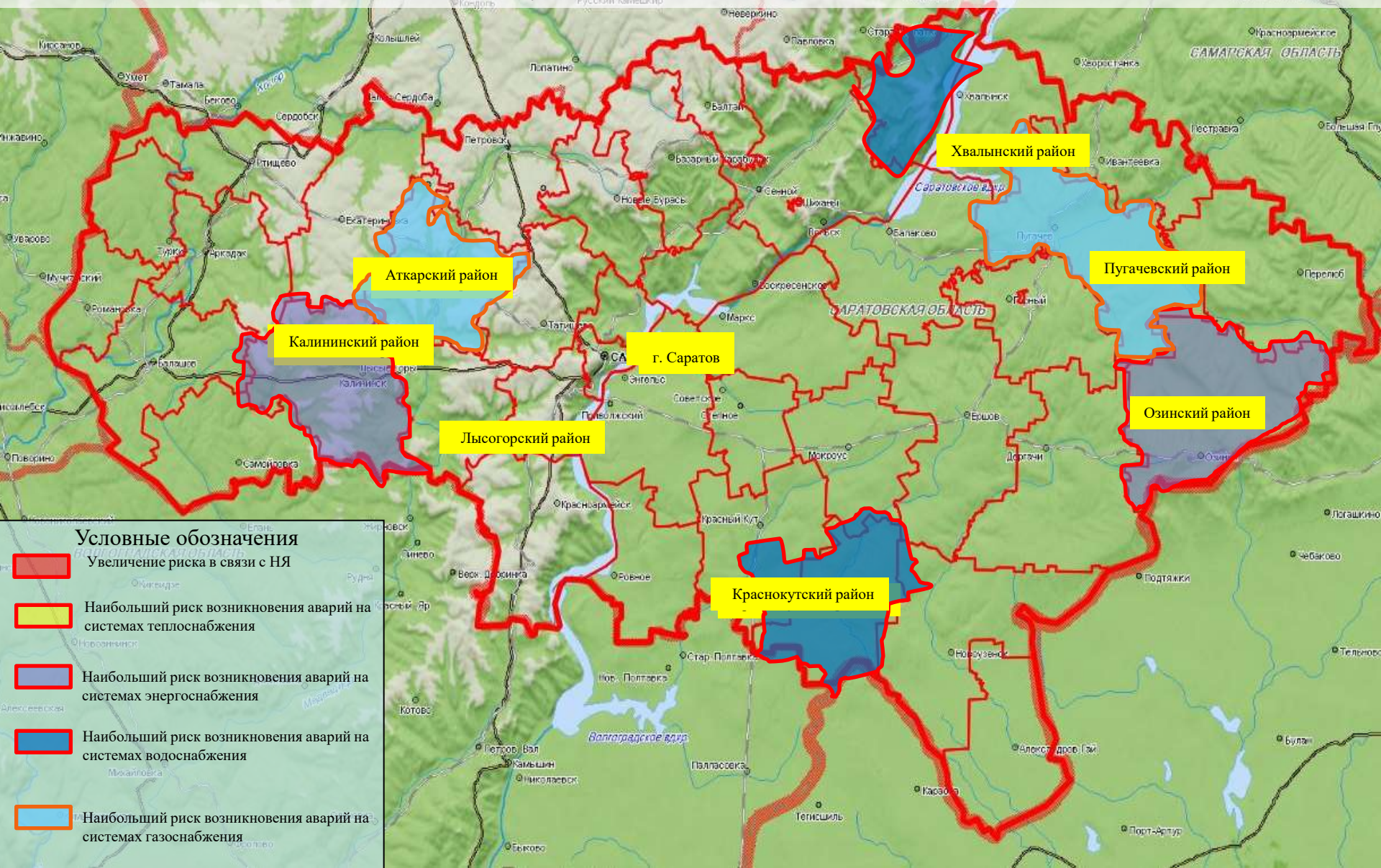
Существует вероятность возникновения техногенных пожаров, связанных с несоблюдением правил пожарной безопасности, неосторожным обращением с огнем и высокими температурами воздуха. По статистическим данным наиболее уязвимыми муниципальными районами по области являются: г. Саратов (ПСЧ г. Саратов), Балаковский (ПСЧ - 22), Энгельский (ПСЧ - 27), Вольский (ПСЧ – 26) муниципальные районы, а также Ленинский район (ПСЧ-5, СПСЧ, Отдельный пост ПСЧ-3) г. Саратова. Источник происшествий – курение в нетрезвом виде, изношенность бытовых приборов, несоблюдение правил пожарной безопасности, неправильная эксплуатация газового и другого оборудования, самовольное подключение к газовым сетям, бесконтрольное использование неисправных газовых баллонов, нарушение правил устройства и эксплуатации электрооборудования, нарушение правил устройства и эксплуатации печи.

# РИСК ВОЗНИКНОВЕНИЯ АВАРИЙ НА СИСТЕМАХ ЖКХ И ЭНЕРГЕТИКИ НА ТЕРРИТОРИИ САРАТОВСКОЙ ОБЛАСТИ НА 21 МАЯ 2023 года

6.1.1.1.4

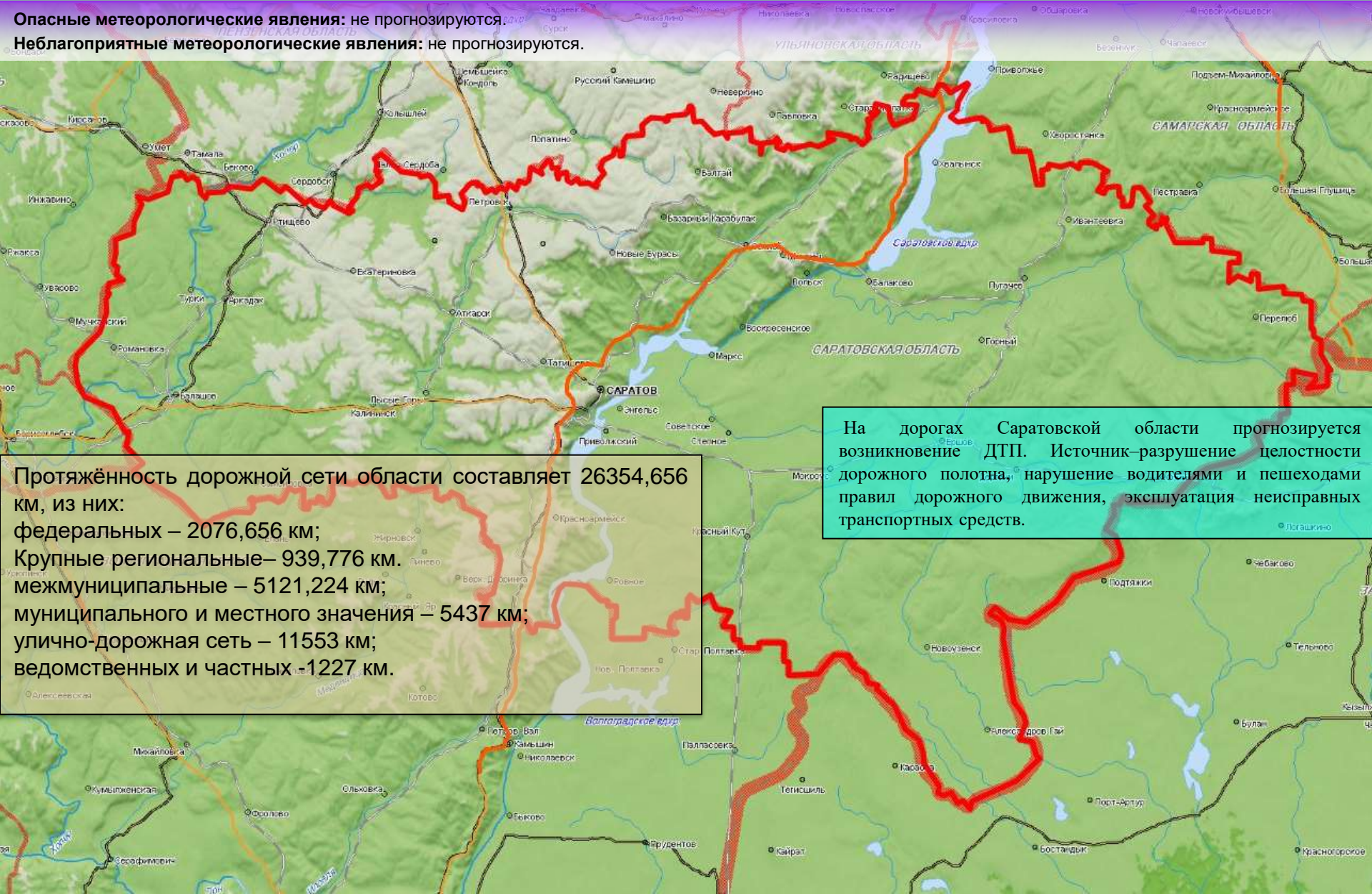
Опасные метеорологические явления: не прогнозируются.

Неблагоприятные метеорологические явления: не прогнозируются.



## РИСКИ ВОЗНИКНОВЕНИЯ ДТП НА 21 МАЯ 2023 года

Опасные метеорологические явления: не прогнозируются.  
 Неблагоприятные метеорологические явления: не прогнозируются.



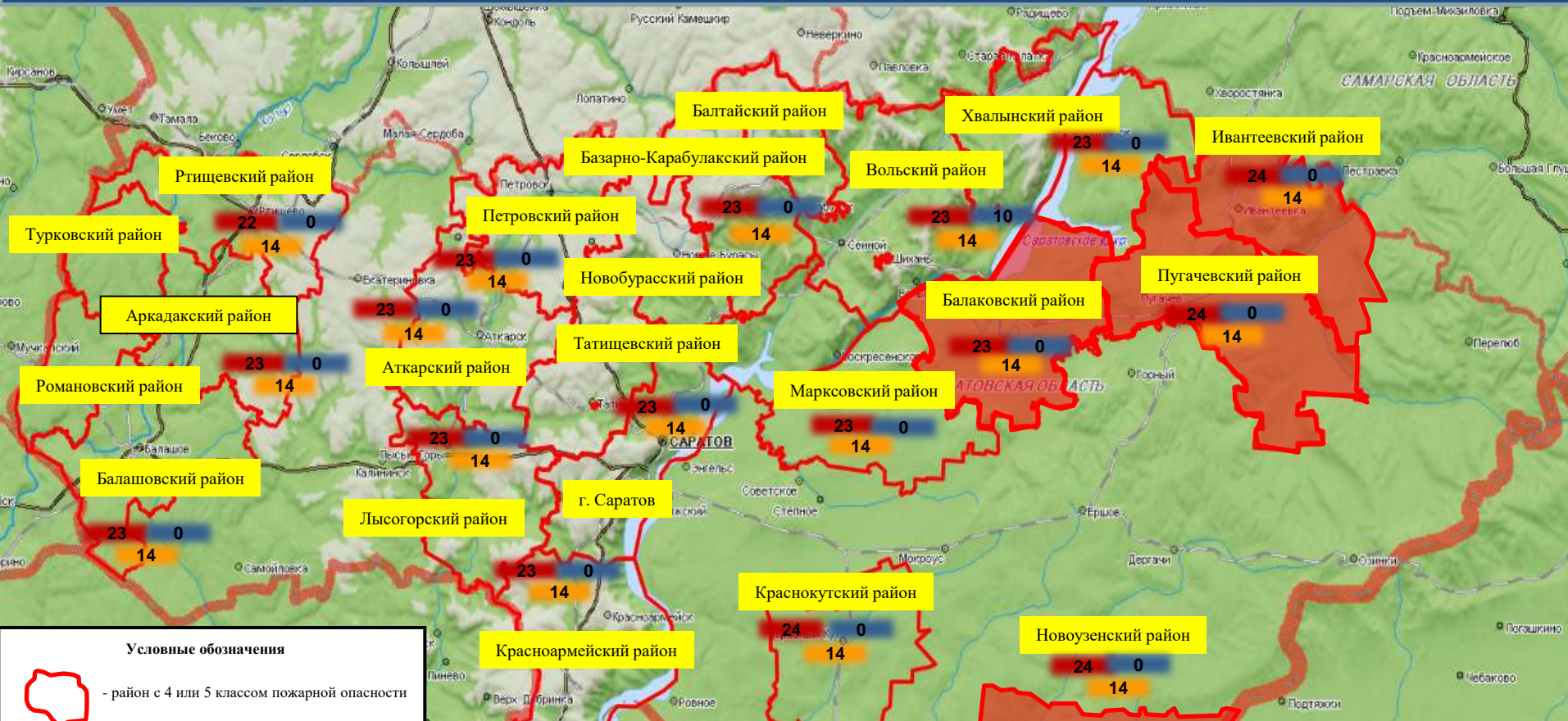
Протяжённость дорожной сети области составляет 26354,656 км, из них:  
 федеральных – 2076,656 км;  
 Крупные региональные – 939,776 км.  
 межмуниципальные – 5121,224 км;  
 муниципального и местного значения – 5437 км;  
 улично-дорожная сеть – 11553 км;  
 ведомственных и частных – 1227 км.

На дорогах Саратовской области прогнозируется возникновение ДТП. Источник – разрушение целостности дорожного полотна, нарушение водителями и пешеходами правил дорожного движения, эксплуатация неисправных транспортных средств.



# РИСК ВОЗНИКНОВЕНИЯ ПРИРОДНЫХ ПОЖАРОВ НА ТЕРРИТОРИИ САРАТОВСКОЙ ОБЛАСТИ НА 21 МАЯ 2023 года

6.1.1.1.8



На территории области прогнозируются 3, 4 классы пожарной опасности

Районы с наибольшей площадью лесных массивов сконцентрированы в западной и северо-восточной части Саратовской области на территории Ртищевского, Турковского, Аркадакского, Романовского, Балашовского, Лысогорского, Красноармейского, Саратовского, Татищевского, Аткарского, Базарно-Карабулакского, Новобурасского, Петровского, Балтайского, Хвалынского, Вольского, Воскресенского муниципальных районов. В Заволжье (левый берег р. Волги) на территории Балаковского, Духовницкого, Пугачевского, Марковского и Краснокутского муниципальных районов.

# ИНФОРМАЦИОННЫЕ МАТЕРИАЛЫ ПО КЛАССАМ ПОЖАРНОЙ ОПАСНОСТИ НА ТЕРРИТОРИИ САРАТОВСКОЙ ОБЛАСТИ (РИСК ПРИРОДНЫХ ПОЖАРОВ НА 21.05.2023)

