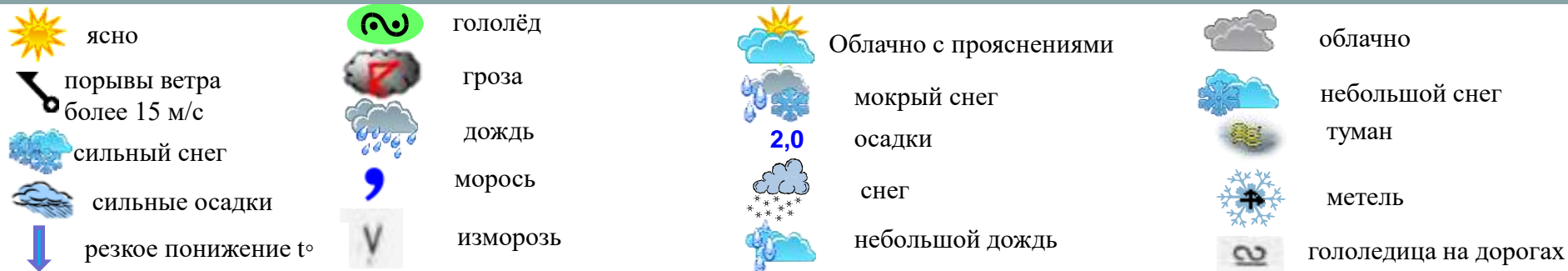




**ЕЖЕДНЕВНЫЙ ПРОГНОЗ ВОЗМОЖНЫХ  
ЧРЕЗВЫЧАЙНЫХ СИТУАЦИЙ НА ТЕРРИТОРИИ  
САРАТОВСКОЙ ОБЛАСТИ  
(на 27.10.2023)**

# ЕЖЕДНЕВНЫЙ МЕТЕОРОЛОГИЧЕСКИЙ ПРОГНОЗ НА ТЕРРИТОРИИ САРАТОВСКОЙ ОБЛАСТИ НА ДЕНЬ 27 ОКТЯБРЯ 2023 года

6.1.1.1



**Опасные метеорологические явления:** не прогнозируются.

**Неблагоприятные метеорологические явления (жёлтый уровень опасности):** ночью 27.10.2023 местами по Саратовской области ожидаются сильные осадки в виде снега, мокрого снега, дождя (более 15 мм). Ночью и утром 27.10.2023 местами по Саратовской области ожидается усиление восточного ветра, порывы 15-17 м/с, метель. Ночью и днем 27.10.2023 местами по Саратовской области ожидается туман (500 м и менее), гололед (более 6 мм), на дорогах сильная гололедица.

# РИСКИ ВОЗНИКНОВЕНИЯ АВАРИЙ НА ОБЪЕКТАХ ВОЗДУШНОГО ТРАНСПОРТА Г. САРАТОВ САРАТОВСКОЙ ОБЛАСТИ НА 27 ОКТЯБРЯ 2023 года

**Опасные метеорологические явления:** не прогнозируются.

**Неблагоприятные метеорологические явления (жёлтый уровень опасности):** ночью 27.10.2023 местами по Саратовской области ожидаются сильные осадки в виде снега, мокрого снега, дождя (более 15 мм). Ночью и утром 27.10.2023 местами по Саратовской области ожидается усиление восточного ветра, порывы 15-17 м/с, метель. Ночью и днем 27.10.2023 местами по Саратовской области ожидается туман (500 м и менее), гололед (более 6 мм), на дорогах сильная гололедица.

Возникновение ЧС и происшествий на авиационном транспорте, связанных с их падением не прогнозируются. Прогнозируются нарушения в работе авиации в связи с неблагоприятными метеорологическими явлениями (туман (500 м и менее), гололед (более 6 мм), сильная гололедица, снег, мокрый снег, дождь (более 15 мм), порывы ветра 15-17 м/с, метель).

Международный аэропорт "Гагарин"

**Гагарин** — новый международный аэропорт города Саратова. Находится в Саратовской области, к северу от села Сабуровка. Расстояние по прямой между старым и новым аэропортами составляет 20 км (на северо-восток).

н.п. Расловка 1-я

н.п. Сабуровка

Крупных аварий на объектах воздушного транспорта за последние 5 лет не произошло

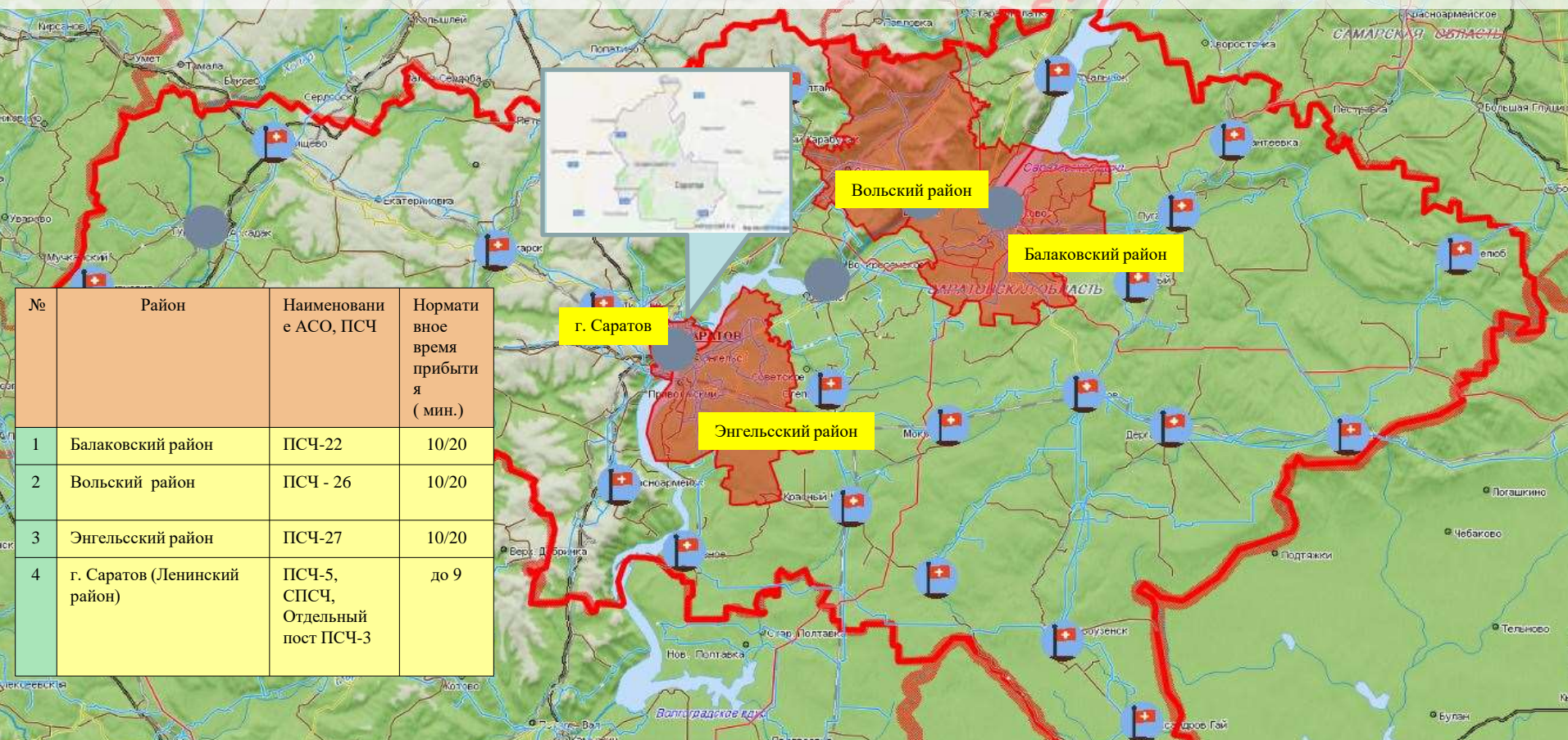
Наименование лечебно-профилактического учреждения	Кол-во койко-мест	Адрес
1-я Городская больница (больница скорой медпомощи)	592	Ул. Хользунова д.19 тел. 20-02-63
2-я Городская больница	540	Ул. Чернышевского 131 тел.39-28-27
3-я Городская больница	697	Бол. Садовая д.137 тел.56-93-56
Областная клиническая больница	1019	Смирновское ущелье тел. 51-07-54

При крушении воздушного судна эвакуационные мероприятия осуществляются при необходимости в оперативном порядке с использованием имеющихся ПВР, сил и средств. Маршрутами эвакуации является дорожная сеть района

# РИСКИ ВОЗНИКНОВЕНИЯ ТЕХНОГЕННЫХ ПОЖАРОВ НА ТЕРРИТОРИИ САРАТОВСКОЙ ОБЛАСТИ НА 27 ОКТЯБРЯ 2023 года

**Опасные метеорологические явления:** не прогнозируются.

**Неблагоприятные метеорологические явления (жёлтый уровень опасности):** ночью 27.10.2023 местами по Саратовской области ожидаются сильные осадки в виде снега, мокрого снега, дождя (более 15 мм). Ночью и утром 27.10.2023 местами по Саратовской области ожидается усиление восточного ветра, порывы 15-17 м/с, метель. Ночью и днем 27.10.2023 местами по Саратовской области ожидается туман (500 м и менее), гололед (более 6 мм), на дорогах сильная гололедица.



## Сценарий возможного развития ЧС по пожарам :

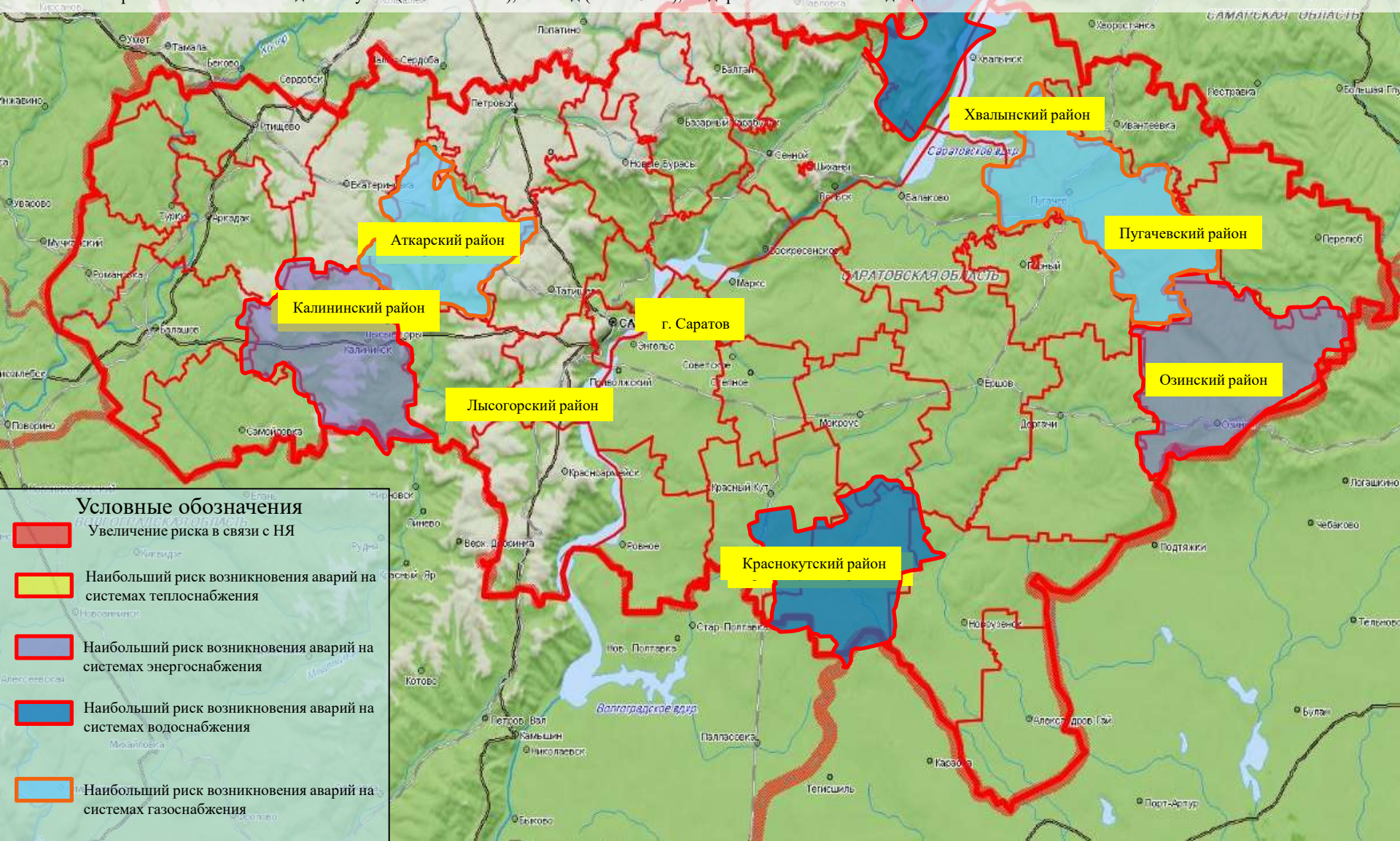
Существует вероятность возникновения техногенных пожаров, связанных с несоблюдением правил пожарной безопасности, неосторожным обращением с огнем и высокими температурами воздуха. По статистическим данным наиболее уязвимыми муниципальными районами по области являются: г. Саратов (ПСЧ г. Саратов), Балаковский (ПСЧ - 22), Энгельский (ПСЧ - 27), Вольский (ПСЧ – 26) муниципальные районы, а также Ленинский район (ПСЧ-5, СПСЧ, Отдельный пост ПСЧ-3) г. Саратова. Источник происшествий – курение в нетрезвом виде, изношенность бытовых приборов, несоблюдение правил пожарной безопасности, неправильная эксплуатация газового и другого оборудования, самовольное подключение к газовым сетям, бесконтрольное использование неисправных газовых баллонов, нарушение правил устройства и эксплуатации электрооборудования, нарушение правил устройства и эксплуатации печи.

# РИСК ВОЗНИКНОВЕНИЯ АВАРИИ НА СИСТЕМАХ ЖКХ И ЭНЕРГЕТИКИ НА ТЕРРИТОРИИ САРАТОВСКОЙ ОБЛАСТИ НА 27 ОКТЯБРЯ 2023 года

6.1.1.1.4

**Опасные метеорологические явления:** не прогнозируются.

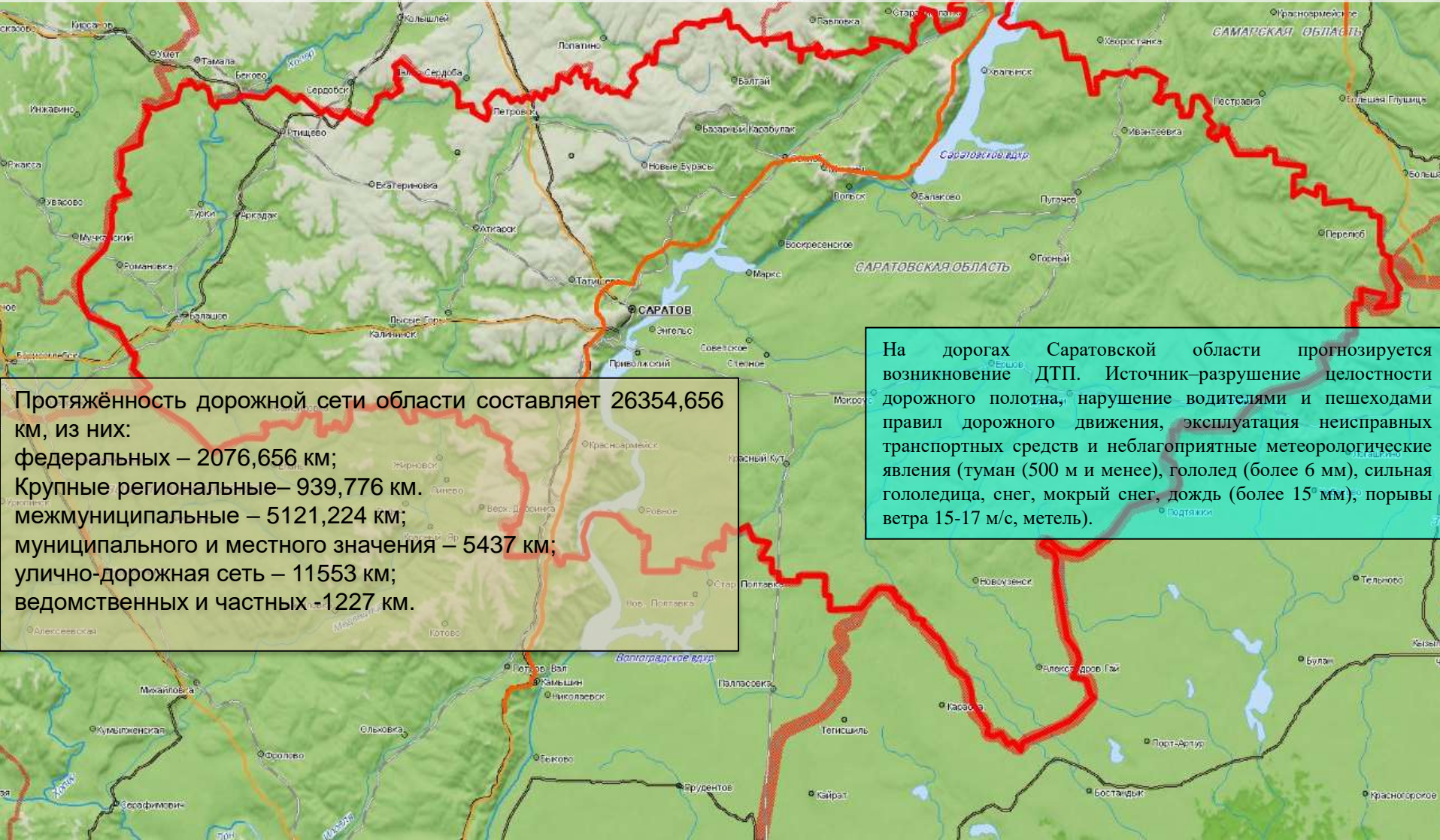
**Неблагоприятные метеорологические явления (жёлтый уровень опасности):** ночью 27.10.2023 местами по Саратовской области ожидаются сильные осадки в виде снега, мокрого снега, дождя (более 15 мм). Ночью и утром 27.10.2023 местами по Саратовской области ожидается усиление восточного ветра, порывы 15-17 м/с, метель. Ночью и днем 27.10.2023 местами по Саратовской области ожидается туман (500 м и менее), гололед (более 6 мм), на дорогах сильная гололедница.



# РИСКИ ВОЗНИКНОВЕНИЯ ДТП НА 27 ОКТЯБРЯ 2023 года

**Опасные метеорологические явления:** не прогнозируются.

**Неблагоприятные метеорологические явления (жёлтый уровень опасности):** ночью 27.10.2023 местами по Саратовской области ожидаются сильные осадки в виде снега, мокрого снега, дождя (более 15 мм). Ночью и утром 27.10.2023 местами по Саратовской области ожидается усиление восточного ветра, порывы 15-17 м/с, метель. Ночью и днем 27.10.2023 местами по Саратовской области ожидается туман (500 м и менее), гололед (более 6 мм), на дорогах сильная гололедица.



Протяжённость дорожной сети области составляет 26354,656 км, из них:

- федеральных – 2076,656 км;
- Крупные региональные – 939,776 км.
- межмуниципальные – 5121,224 км;
- муниципального и местного значения – 5437 км;
- улично-дорожная сеть – 11553 км;
- ведомственных и частных – 1227 км.

На дорогах Саратовской области прогнозируется возникновение ДТП. Источник – разрушение целостности дорожного полотна, нарушение водителями и пешеходами правил дорожного движения, эксплуатация неисправных транспортных средств и неблагоприятные метеорологические явления (туман (500 м и менее), гололед (более 6 мм), сильная гололедица, снег, мокрый снег, дождь (более 15 мм); порывы ветра 15-17 м/с, метель).

# РИСК ВОЗНИКНОВЕНИЯ ЧС СВЯЗАННЫХ С БИОЛОГИЧЕСКОЙ ОПАСНОСТЬЮ НА ТЕРРИТОРИИ САРАТОВСКОЙ ОБЛАСТИ НА 27 ОКТЯБРЯ 2023 года

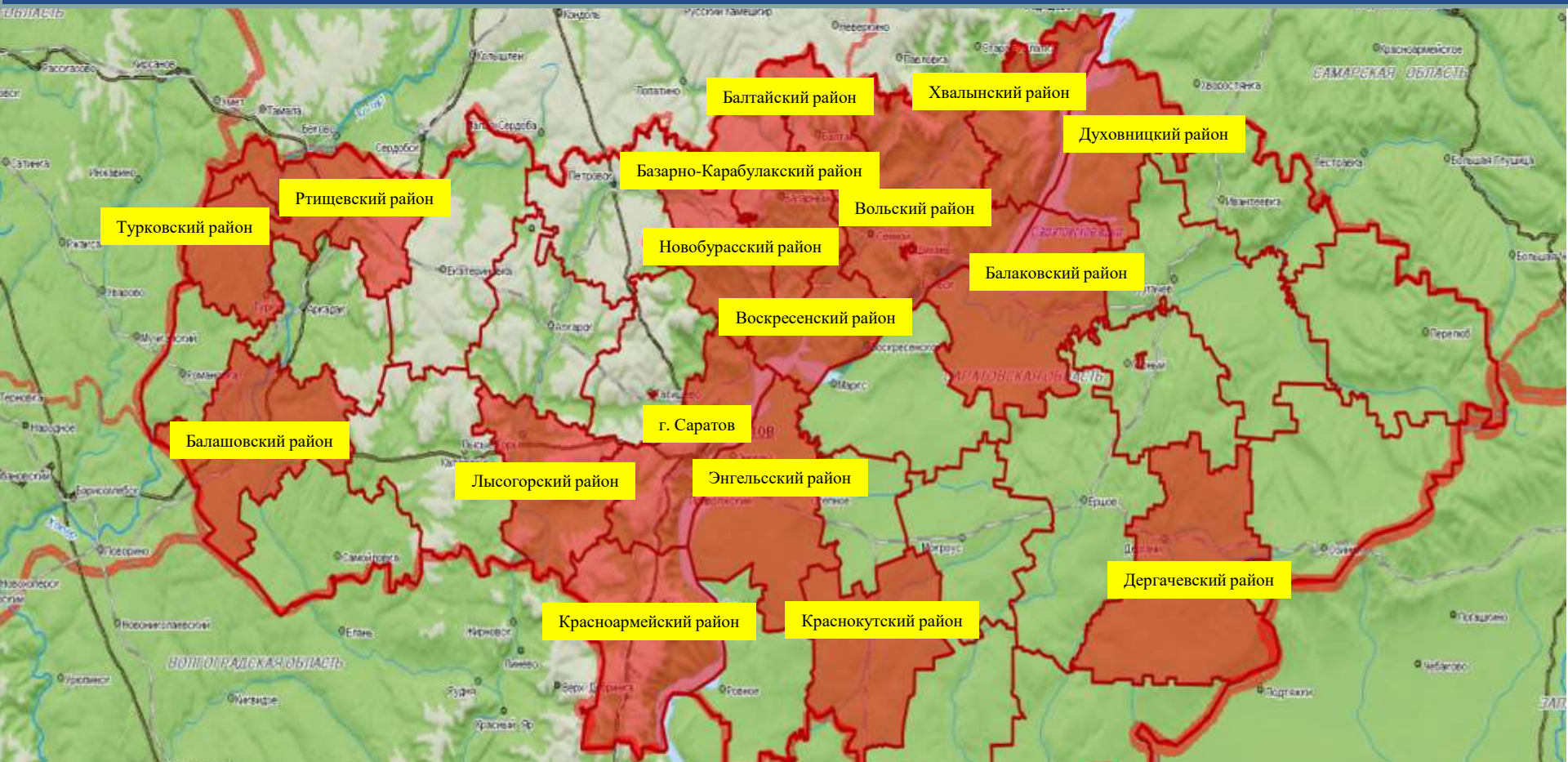
**Опасные метеорологические явления:** не прогнозируются.

**Неблагоприятные метеорологические явления (жёлтый уровень опасности):** ночью 27.10.2023 местами по Саратовской области ожидаются сильные осадки в виде снега, мокрого снега, дождя (более 15 мм). Ночью и утром 27.10.2023 местами по Саратовской области ожидается усиление восточного ветра, порывы 15-17 м/с, метель. Ночью и днем 27.10.2023 местами по Саратовской области ожидается туман (500 м и менее), гололед (более 6 мм), на дорогах сильная гололедица.



# РИСК ВОЗНИКНОВЕНИЯ ПРИРОДНЫХ ПОЖАРОВ НА ТЕРРИТОРИИ САРАТОВСКОЙ ОБЛАСТИ НА 27 ОКТЯБРЯ 2023 года

6.1.1.1.8



## Условные обозначения



- районы с риском перехода природных пожаров на населенные пункты

**Вольский** - муниципальный район

При ухудшении пожароопасной обстановки, сопровождающейся нарушением правил пожарной безопасности в лесах, существует вероятность перехода природных пожаров на населенные пункты: пос. Арзянка, с. Большой Мелик, с. Репное, с. Алмазово Балашовского МР, с. Балтай, с. Царевщина Балтайского МР, Базарный Карабулак, р.п. Свободный, с. Хватовка Базарно-Карабулакского МР, пос. Грачи, пос. Головановский Балаковского МР, пос. Карьер, г. Вольск, Вольского МР, с. Букаровка Воскресенского МР, р.п. Дергачи Дергачевского МР, с. Новозахаркино, пос. Полеводинский Духовницкого МР, с. Садовое Красноармейского МР, с. Дьяковка Краснокутского МР, с. Шереметьевка, с. Старая Красавка, пос. Нагорный, д. Николаевка с. Урицкое, п. Барсучий, р.п. Лыбые Горы Лысогорского МР, с. Ириновка, с. Рыбхоз, р.п. Новые Бурасы, пос. Бурасы, с. Лох, пос. Знание, пос. Динамовский Новобурасского МР, с. Ключи Ртищевского МР, д. Чапаевка, р.п. Турки, с. Трубетчино, с. Чириково Турковского МР, с. Старая Яблонка, с. Подлесное Хвалынского, г. Энгельс, пос. Дом отдыха «Ударник» Энгельского МР, г. Саратов, р.п. Красный Октябрь, ст. Бурки, с. Константиновка МО г. Саратов и г. Шиханы МО г. Шиханы.