




**ЕЖЕДНЕВНЫЙ ПРОГНОЗ ВОЗМОЖНЫХ
ЧРЕЗВЫЧАЙНЫХ СИТУАЦИЙ НА ТЕРРИТОРИИ
САРАТОВСКОЙ ОБЛАСТИ
(на 03.04.2023)**

ЕЖЕДНЕВНЫЙ МЕТЕОРОЛОГИЧЕСКИЙ ПРОГНОЗ НА ТЕРРИТОРИИ САРАТОВСКОЙ ОБЛАСТИ НА ДЕНЬ 03 АПРЕЛЯ 2023 года

 ясно	 гололёд	 Облачно с прояснениями	 облачно
 порывы ветра	 гроза	 мокрый снег	 небольшой снег
 сильный снег	 дождь	 снег	 туман
 сильные осадки	 морось	 небольшой дождь	 метель
 резкое понижение t°	 изморозь		 гололедица на дорогах



Облачная погода с прояснениями. Ночью без существенных осадков. Утром и днем местами в Правобережье слабый дождь. Ночью и утром местами туман (500-1000 м). Ветер юго-восточный 3-8 м/с, днем местами порывы до 13 м/с. Температура ночью -1...+4°, днём +13...+18°.

Опасные метеорологические явления: не прогнозируются.
Неблагоприятные метеорологические явления: не прогнозируются.

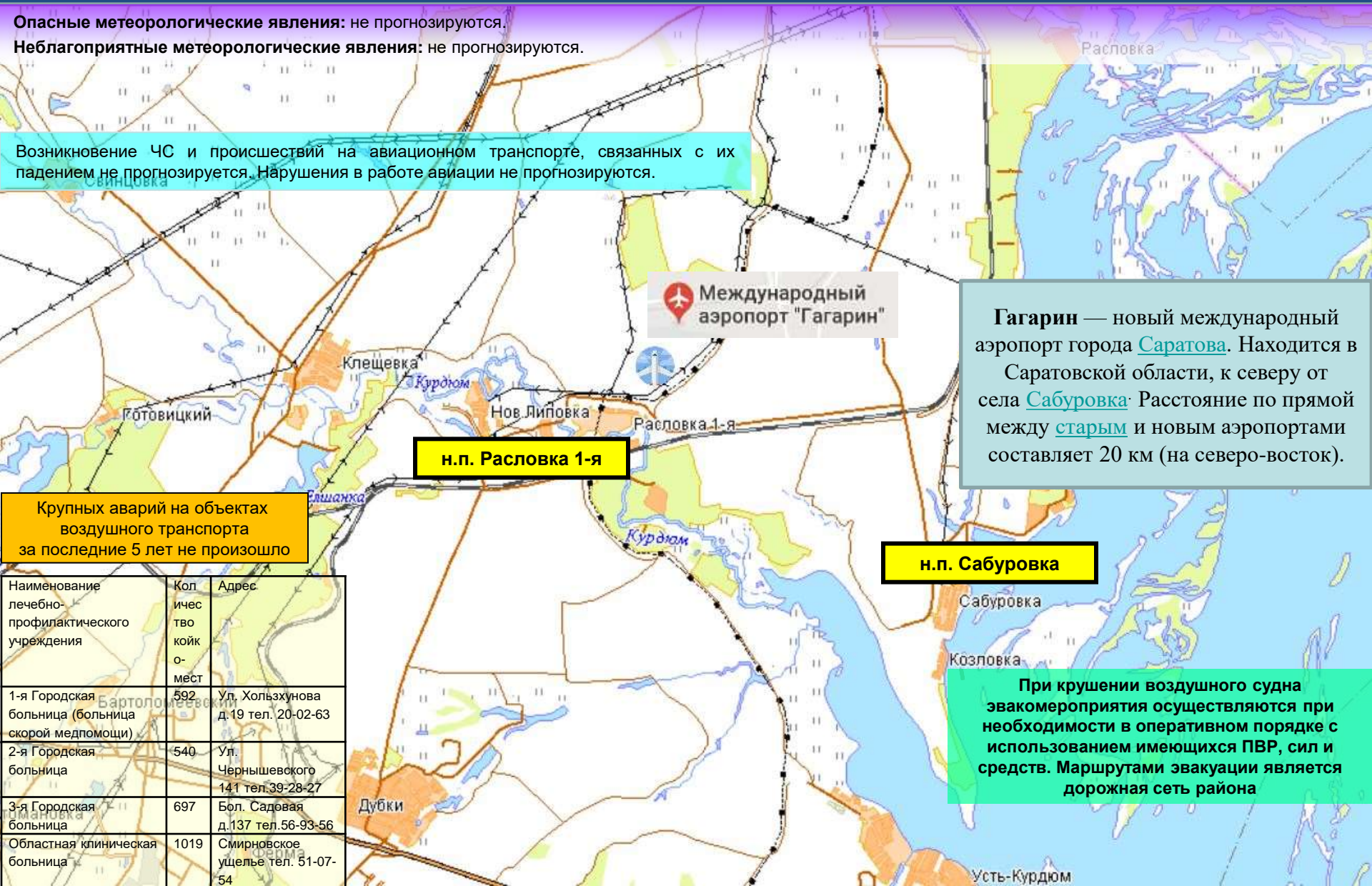
РИСКИ ВОЗНИКНОВЕНИЯ АВАРИЙ НА ОБЪЕКТАХ ВОЗДУШНОГО ТРАНСПОРТА Г. САРАТОВ САРАТОВСКОЙ ОБЛАСТИ НА 03 АПРЕЛЯ 2023 года

6.1.1.1.2

Опасные метеорологические явления: не прогнозируются.

Неблагоприятные метеорологические явления: не прогнозируются.

Возникновение ЧС и происшествий на авиационном транспорте, связанных с их падением не прогнозируется. Нарушения в работе авиации не прогнозируются.



Международный аэропорт "Гагарин"

Гагарин — новый международный аэропорт города Саратова. Находится в Саратовской области, к северу от села Сабуровка. Расстояние по прямой между старым и новым аэропортами составляет 20 км (на северо-восток).

н.п. Расловка 1-я

н.п. Сабуровка

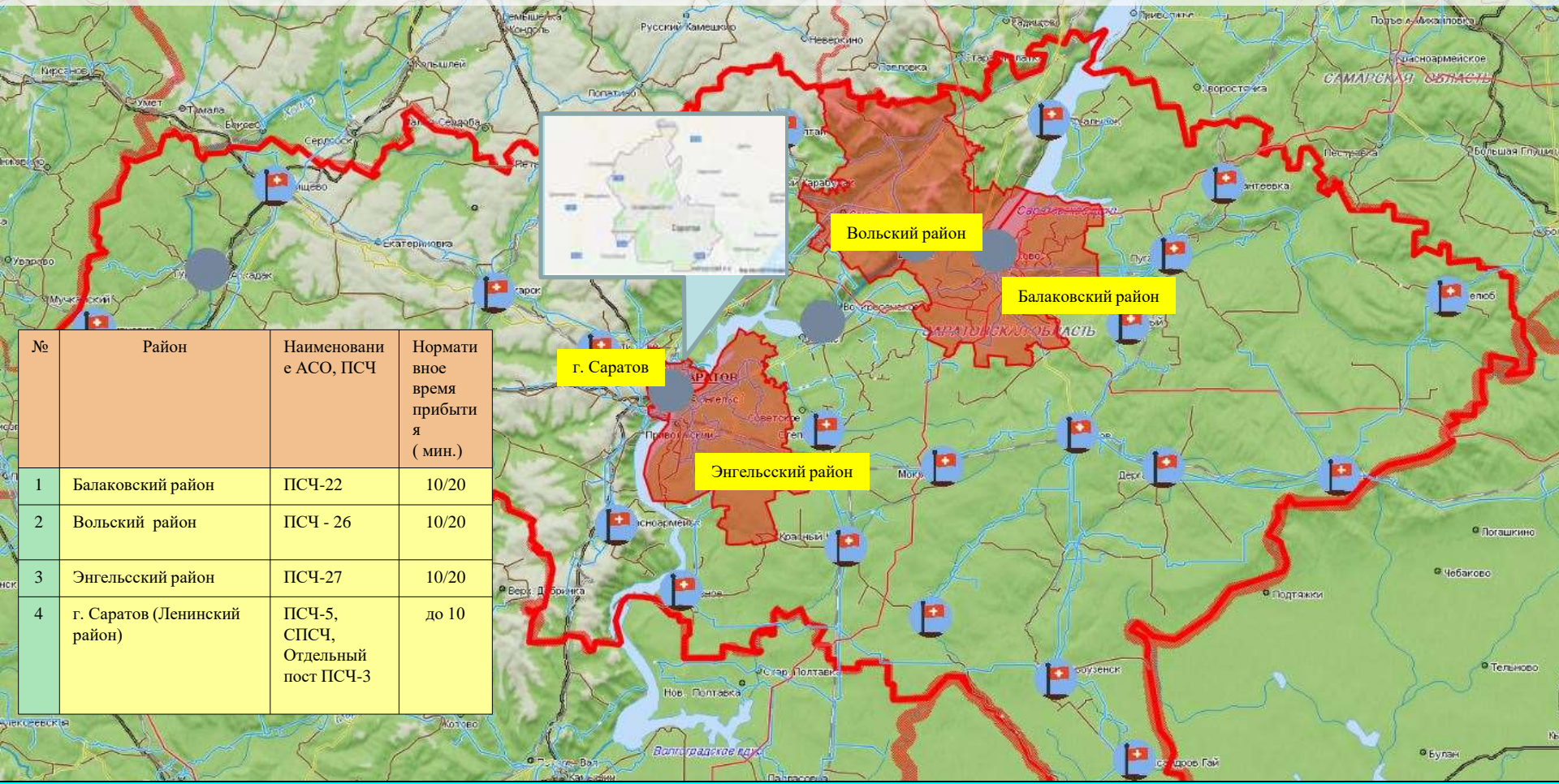
Крупных аварий на объектах воздушного транспорта за последние 5 лет не произошло

Наименование лечебно-профилактического учреждения	Кол-во койко-мест	Адрес
1-я Городская больница (больница скорой медпомощи)	592	Ул. Хользунова д.19 тел. 20-02-63
2-я Городская больница	540	Ул. Чернышевского 141 тел.39-28-27
3-я Городская больница	697	Бол. Садовая д.137 тел.56-93-56
Областная клиническая больница	1019	Смирновское ущелье тел. 51-07-54

При крушении воздушного судна эвакуационные мероприятия осуществляются при необходимости в оперативном порядке с использованием имеющихся ПВР, сил и средств. Маршрутами эвакуации является дорожная сеть района

РИСКИ ВОЗНИКНОВЕНИЯ ТЕХНОГЕННЫХ ПОЖАРОВ НА ТЕРРИТОРИИ САРАТОВСКОЙ ОБЛАСТИ НА 03 АПРЕЛЯ 2023 года

Опасные метеорологические явления: не прогнозируются.
Неблагоприятные метеорологические явления: не прогнозируются.



Сценарий возможного развития ЧС по пожарам :

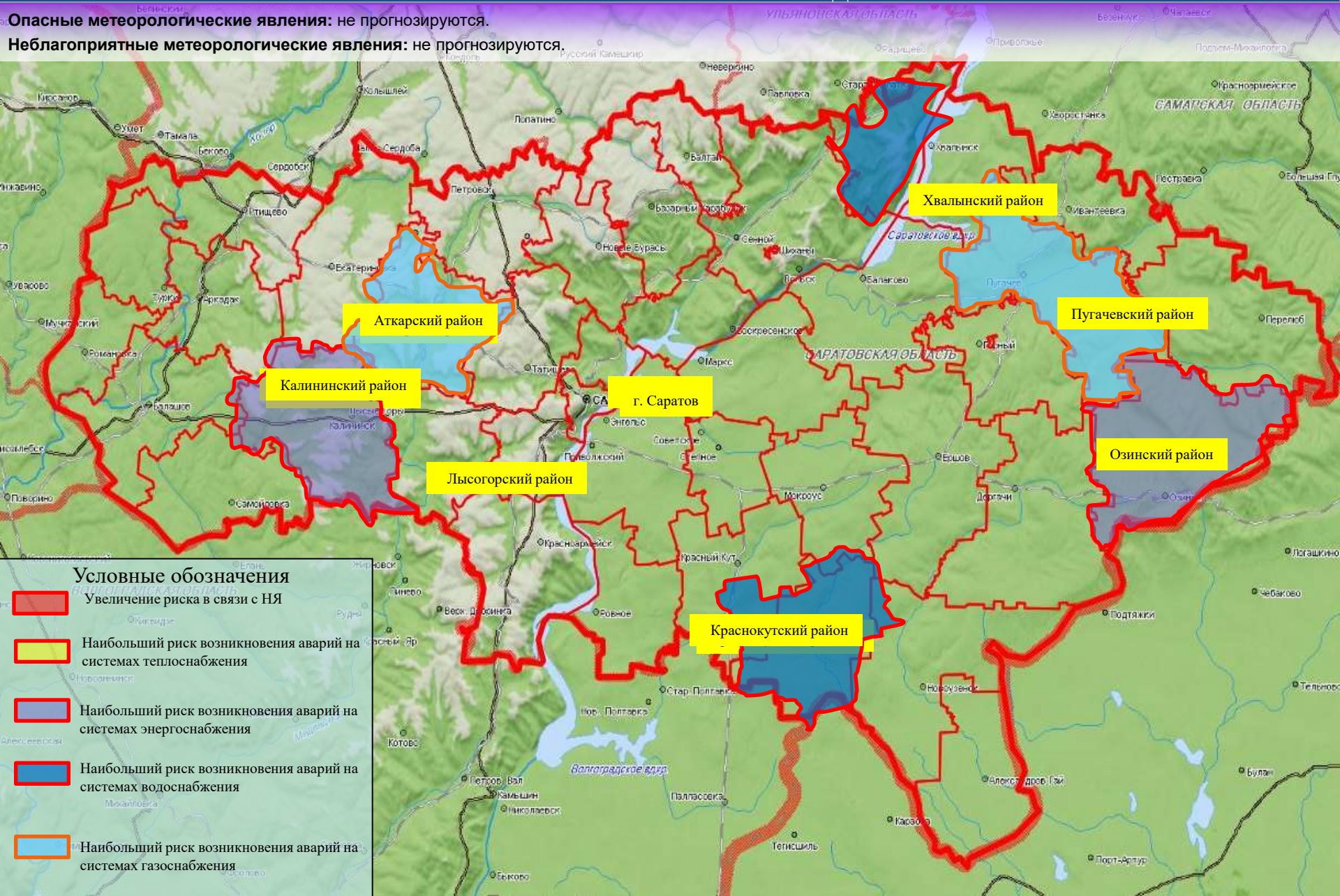
Существует вероятность возникновения техногенных пожаров, связанных с несоблюдением правил пожарной безопасности, неосторожным обращением с огнем и высокими температурами воздуха. По статистическим данным наиболее уязвимыми муниципальными районами по области являются: г. Саратов (ПСЧ г. Саратов), Балаковский (ПСЧ - 22), Энгельский (ПСЧ - 27), Вольский (ПСЧ – 26) муниципальные районы, а также Ленинский район (ПСЧ-5, СПСЧ, Отдельный пост ПСЧ-3) г. Саратова. Источник происшествий – курение в нетрезвом виде, изношенность бытовых приборов, несоблюдение правил пожарной безопасности, неправильная эксплуатация газового и другого оборудования, самовольное подключение к газовым сетям, бесконтрольное использование неисправных газовых баллонов, нарушение правил устройства и эксплуатации электрооборудования, нарушение правил устройства и эксплуатации печи.

РИСК ВОЗНИКНОВЕНИЯ АВАРИИ НА СИСТЕМАХ ЖКХ И ЭНЕРГЕТИКИ НА ТЕРРИТОРИИ САРАТОВСКОЙ ОБЛАСТИ НА 03 АПРЕЛЯ 2023 года

6.1.1.1.4

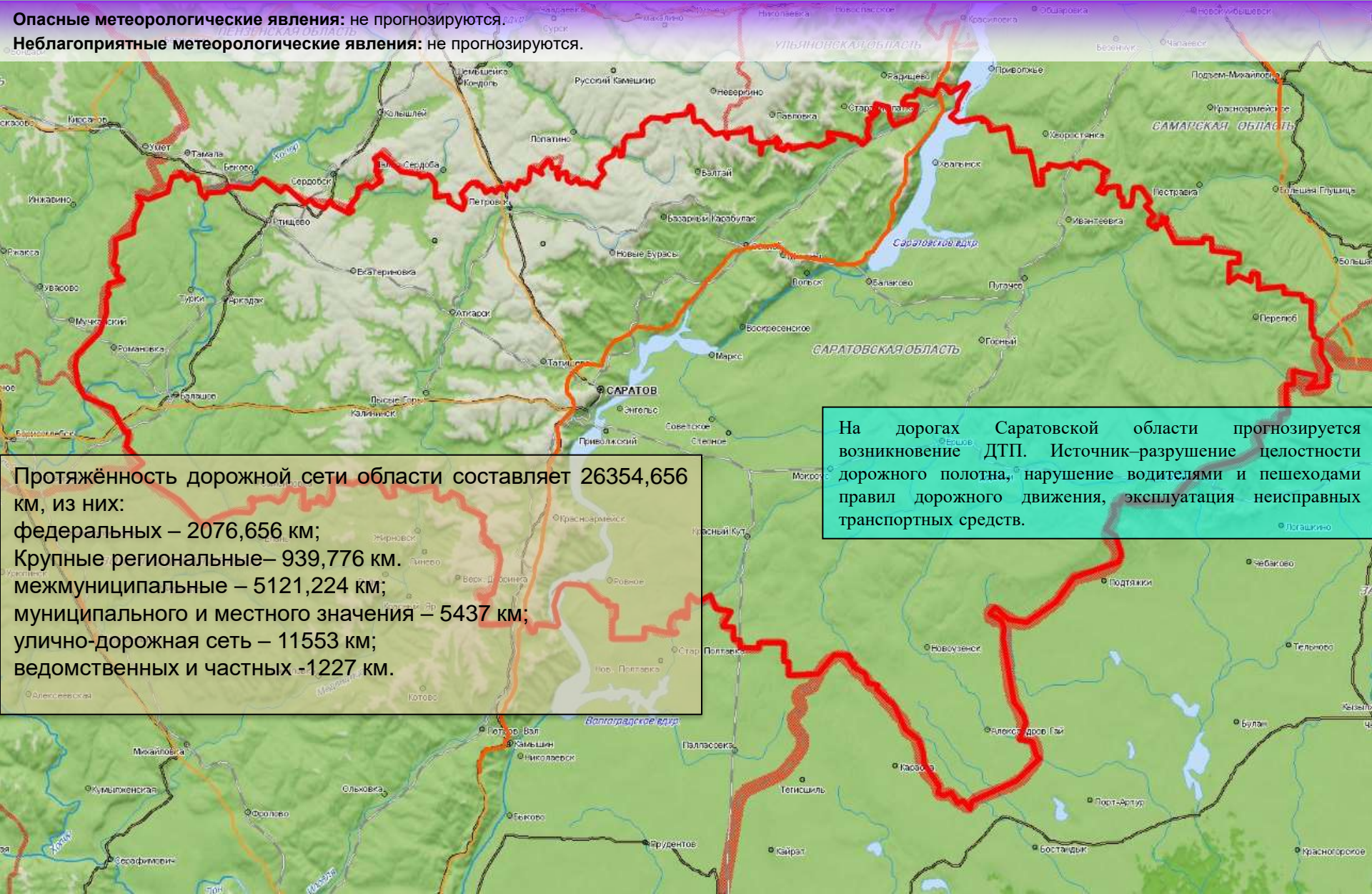
Опасные метеорологические явления: не прогнозируются.

Неблагоприятные метеорологические явления: не прогнозируются.



РИСКИ ВОЗНИКНОВЕНИЯ ДТП НА 03 АПРЕЛЯ 2023 года

Опасные метеорологические явления: не прогнозируются.
Неблагоприятные метеорологические явления: не прогнозируются.



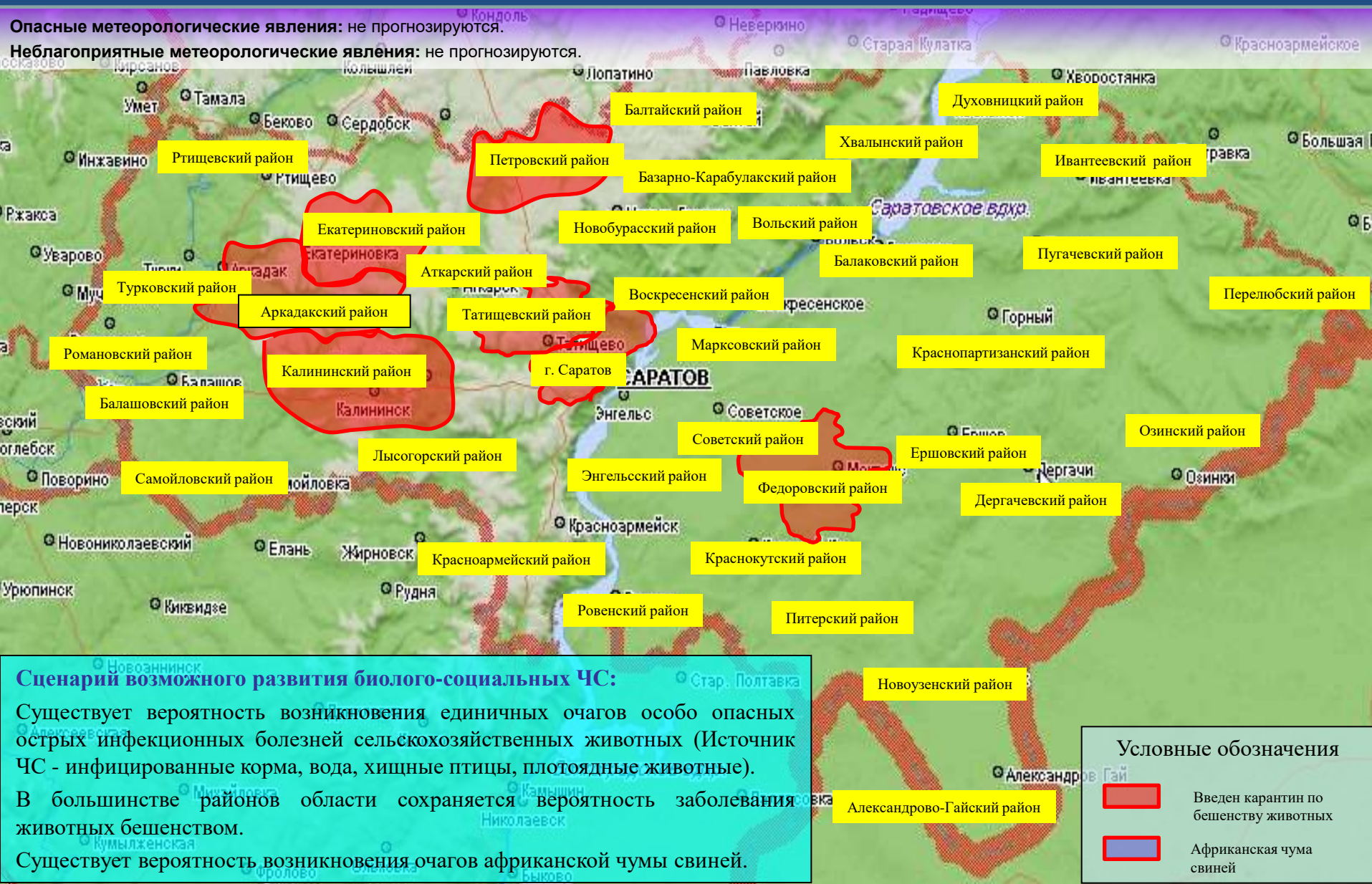
Протяжённость дорожной сети области составляет 26354,656 км, из них:
 федеральных – 2076,656 км;
 Крупные региональные – 939,776 км.
 межмуниципальные – 5121,224 км;
 муниципального и местного значения – 5437 км;
 улично-дорожная сеть – 11553 км;
 ведомственных и частных – 1227 км.

На дорогах Саратовской области прогнозируется возникновение ДТП. Источник – разрушение целостности дорожного полотна, нарушение водителями и пешеходами правил дорожного движения, эксплуатация неисправных транспортных средств.

РИСК ВОЗНИКНОВЕНИЯ БИОЛОГО-СОЦИАЛЬНЫХ ЧС НА ТЕРРИТОРИИ САРАТОВСКОЙ ОБЛАСТИ НА 03 АПРЕЛЯ 2023 года

Опасные метеорологические явления: не прогнозируются.

Неблагоприятные метеорологические явления: не прогнозируются.



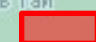

Сценарий возможного развития биолого-социальных ЧС:

Существует вероятность возникновения единичных очагов особо опасных острых инфекционных болезней сельскохозяйственных животных (Источник ЧС - инфицированные корма, вода, хищные птицы, плотоядные животные).

В большинстве районов области сохраняется вероятность заболевания животных бешенством.

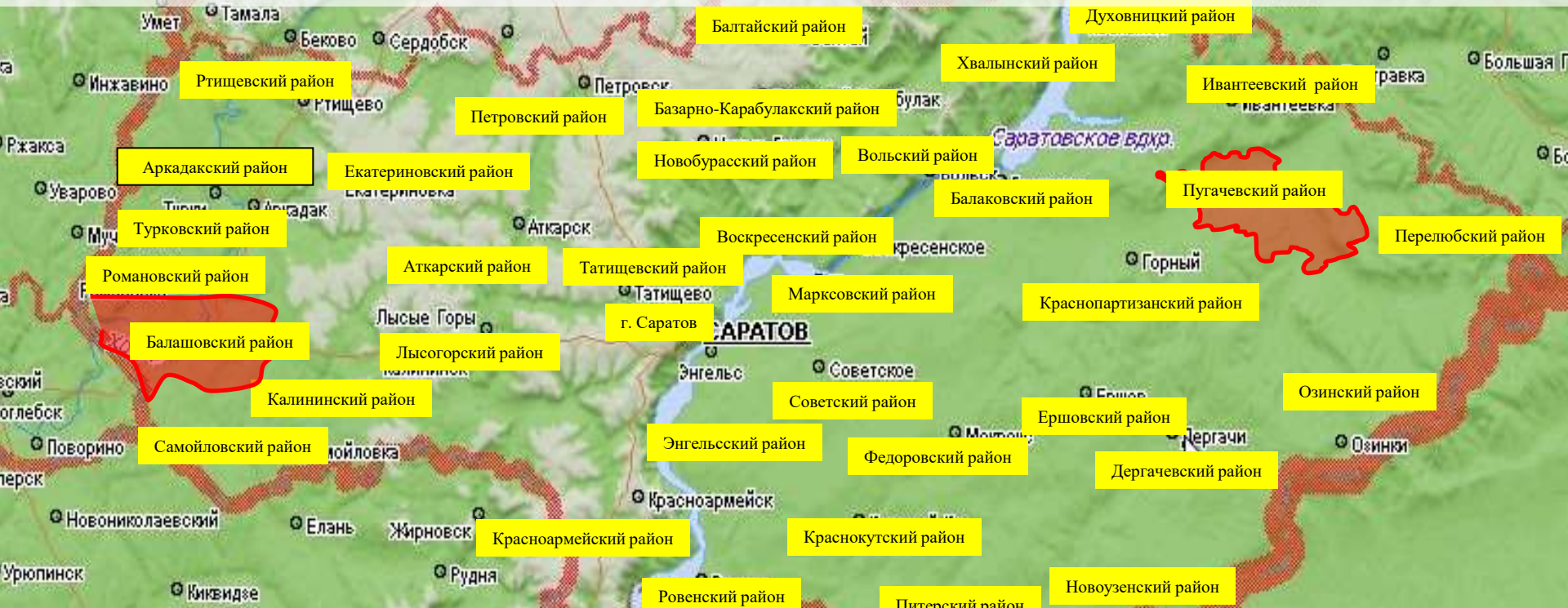
Существует вероятность возникновения очагов африканской чумы свиней.

Условные обозначения

-  Введен карантин по бешенству животных
-  Африканская чума свиней

РИСК ВОЗНИКНОВЕНИЯ ПОДТОПЛЕНИЯ НАСЕЛЕННЫХ ПУНКТОВ И ОБЪЕКТОВ ИНФРАСТРУКТУРЫ НА ТЕРРИТОРИИ САРАТОВСКОЙ ОБЛАСТИ НА 03 АПРЕЛЯ 2023 года

По состоянию на 11.00 02.04.2023 на территории Саратовской области затоплены придомовые территории 125-ти домов, 2 участка автодорог. Количество людей, которые проживают в домах с подтопленными придомовыми территориями - 255 человек, из них 14 детей, эвакуация не проводилась. За сутки подтоплений не произошло.



В период прохождения паводка существует вероятность возникновения чрезвычайных ситуаций, связанных с:

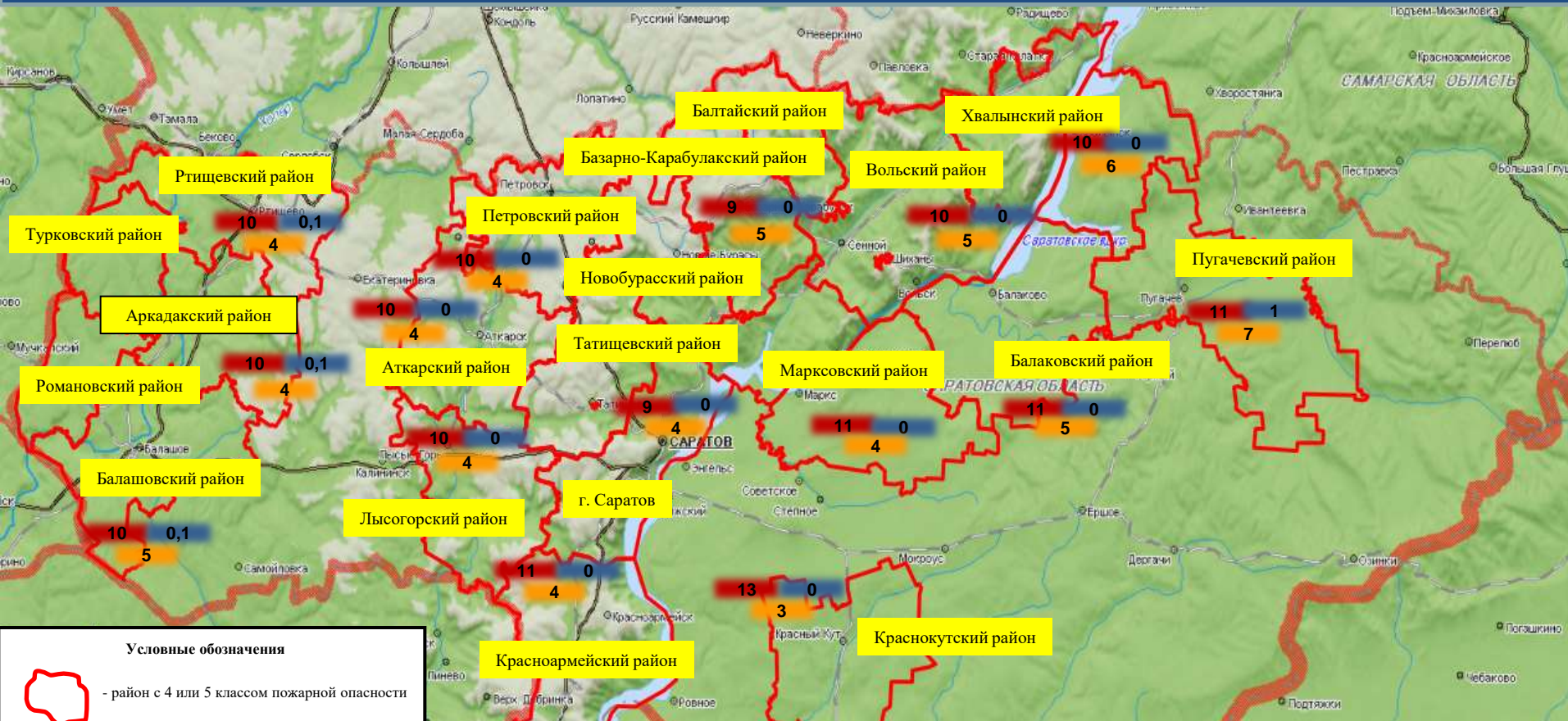
- подтоплением (затоплением) территорий и находящихся на них объектов вследствие высоких уровней воды в результате весеннего снеготаяния, образования ледовых заторов, аварий на гидротехнических сооружениях;
- подтоплением (затопление) мостов (пешеходных и автомобильных), участков межпоселковых, региональных и федеральных автомобильных дорог, в результате которого населенные пункты муниципальных районов являются отрезаемыми (с наличием или отсутствием объездных путей);
- размывами и разрушениями насыпных плотин и сооружений (дамб);
- провалами под лед людей и автотранспорта, отрывом прибрежных льдин с находящимися на них людьми;

Условные обозначения

Подтопленные территории

РИСК ВОЗНИКНОВЕНИЯ ПРИРОДНЫХ ПОЖАРОВ НА ТЕРРИТОРИИ САРАТОВСКОЙ ОБЛАСТИ НА 03 АПРЕЛЯ 2023 года

6.1.1.1.8



На территории области прогнозируются 1-2 классы пожарной опасности

Районы с наибольшей площадью лесных массивов сконцентрированы в западной и северо-восточной части Саратовской области на территории Ртищевского, Турковского, Аркадакского, Романовского, Балашовского, Лысогорского, Красноармейского, Саратовского, Татищевского, Аткарского, Базарно-Карабулакского, Новобураского, Петровского, Балтайского, Хвалынского, Вольского, Воскресенского муниципальных районов. В Заволжье (левый берег р. Волги) на территории Балаковского, Духовницкого, Пугачевского, Марковского и Краснокутского муниципальных районов.