
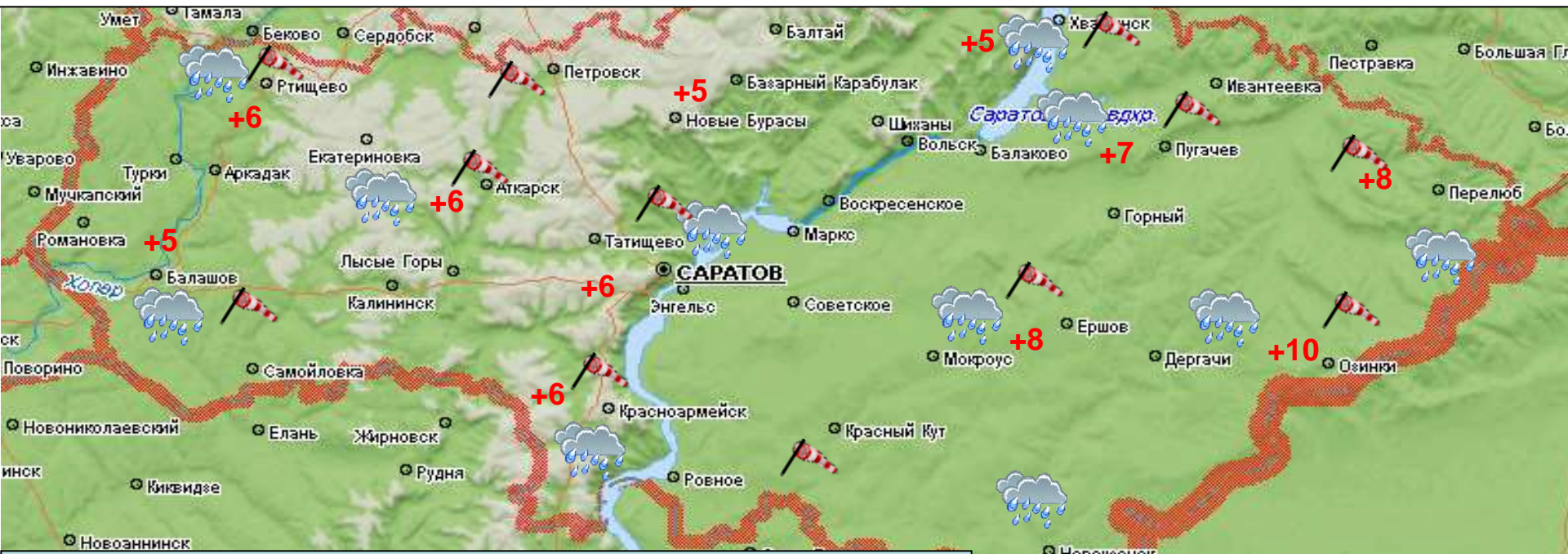




**ЕЖЕДНЕВНЫЙ ПРОГНОЗ ВОЗМОЖНЫХ
ЧРЕЗВЫЧАЙНЫХ СИТУАЦИЙ НА ТЕРРИТОРИИ
САРАТОВСКОЙ ОБЛАСТИ
(на 14.04.2023)**

ЕЖЕДНЕВНЫЙ МЕТЕОРОЛОГИЧЕСКИЙ ПРОГНОЗ НА ТЕРРИТОРИИ САРАТОВСКОЙ ОБЛАСТИ НА ДЕНЬ 14 АПРЕЛЯ 2023 года

	ясно		гололёд		Облачно с прояснениями		облачно
	порывы ветра		гроза		мокрый снег		небольшой снег
	сильный снег		дождь		снег		туман
	сильные осадки		морось		небольшой дождь		метель
	резкое понижение t°		изморозь				гололедица на дорогах



Облачная погода. Осадки, местами сильные (в виде дождя, днем местами с мокрым снегом 15-49 мм). Местами возможна гроза. Ветер северо-восточный 7-12 м/с, порывы 17-22 м/с, локально 25 м/с. Температура ночью +4...+9°, днём +5...+10°.

Опасные метеорологические явления (оранжевый уровень опасности): ночью и днем 14.04.2023 г. местами по Саратовской области ожидается очень сильный ветер, порывы 25 м/с.

Неблагоприятные метеорологические явления (желтый уровень опасности): ночью и днем 14.04.2023 г. по Саратовской области и в Саратове ожидается усиление северо-восточного ветра, порывы 17-22 м/с. Местами сильные осадки (в виде дождя, днем местами с мокрым снегом 15-49 мм).

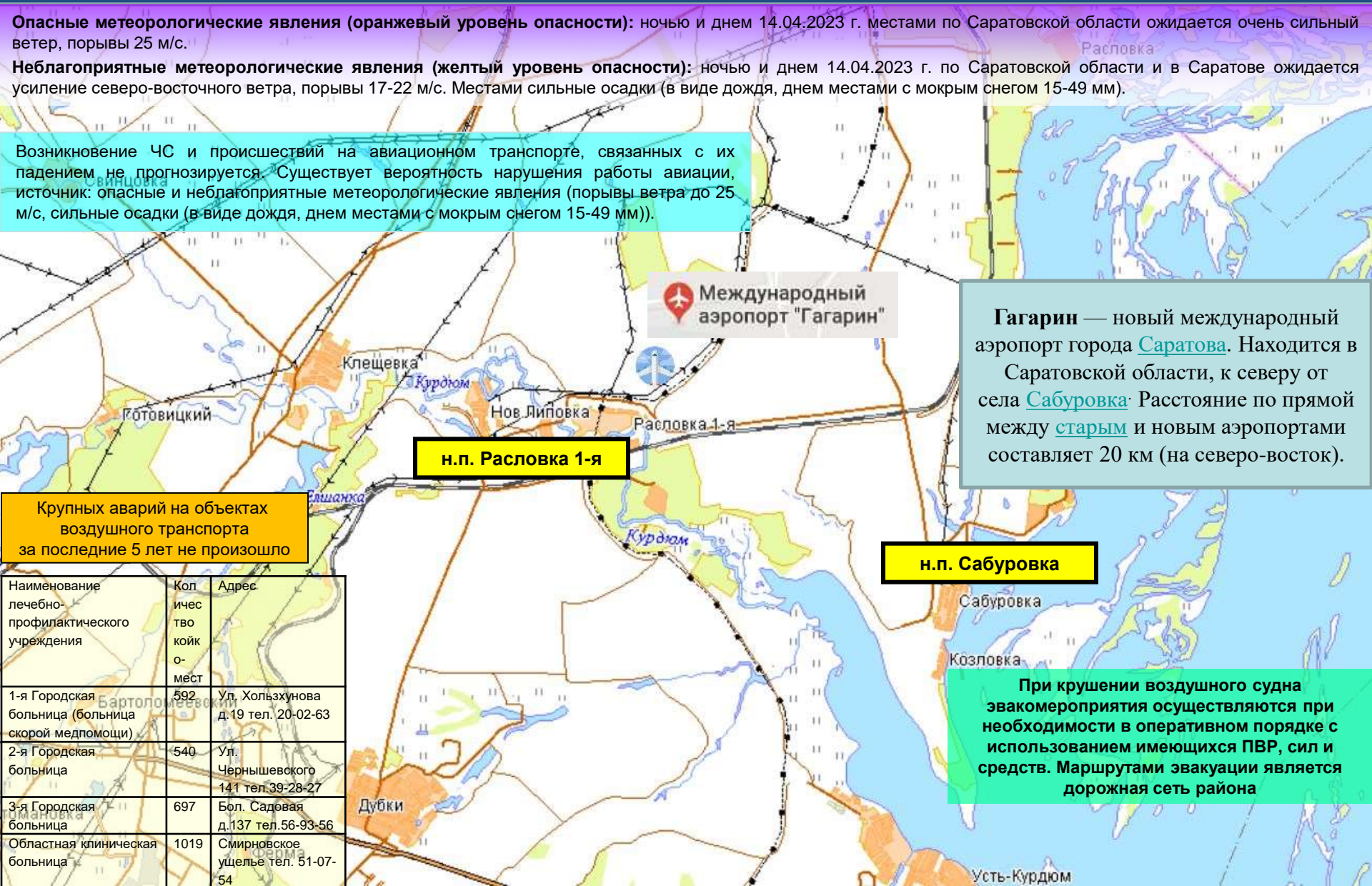
РИСКИ ВОЗНИКНОВЕНИЯ АВАРИЙ НА ОБЪЕКТАХ ВОЗДУШНОГО ТРАНСПОРТА Г. САРАТОВ САРАТОВСКОЙ ОБЛАСТИ НА 14 АПРЕЛЯ 2023 года

6.1.1.1.2

Опасные метеорологические явления (оранжевый уровень опасности): ночью и днем 14.04.2023 г. местами по Саратовской области ожидается очень сильный ветер, порывы 25 м/с.

Неблагоприятные метеорологические явления (желтый уровень опасности): ночью и днем 14.04.2023 г. по Саратовской области и в Саратове ожидается усиление северо-восточного ветра, порывы 17-22 м/с. Местами сильные осадки (в виде дождя, днем местами с мокрым снегом 15-49 мм).

Возникновение ЧС и происшествий на авиационном транспорте, связанных с их падением не прогнозируется. Существует вероятность нарушения работы авиации, источник: опасные и неблагоприятные метеорологические явления (порывы ветра до 25 м/с, сильные осадки (в виде дождя, днем местами с мокрым снегом 15-49 мм)).



Международный аэропорт "Гагарин"

Гагарин — новый международный аэропорт города Саратова. Находится в Саратовской области, к северу от села Сабуровка. Расстояние по прямой между старым и новым аэропортами составляет 20 км (на северо-восток).

н.п. Расловка 1-я

н.п. Сабуровка

Крупных аварий на объектах воздушного транспорта за последние 5 лет не произошло

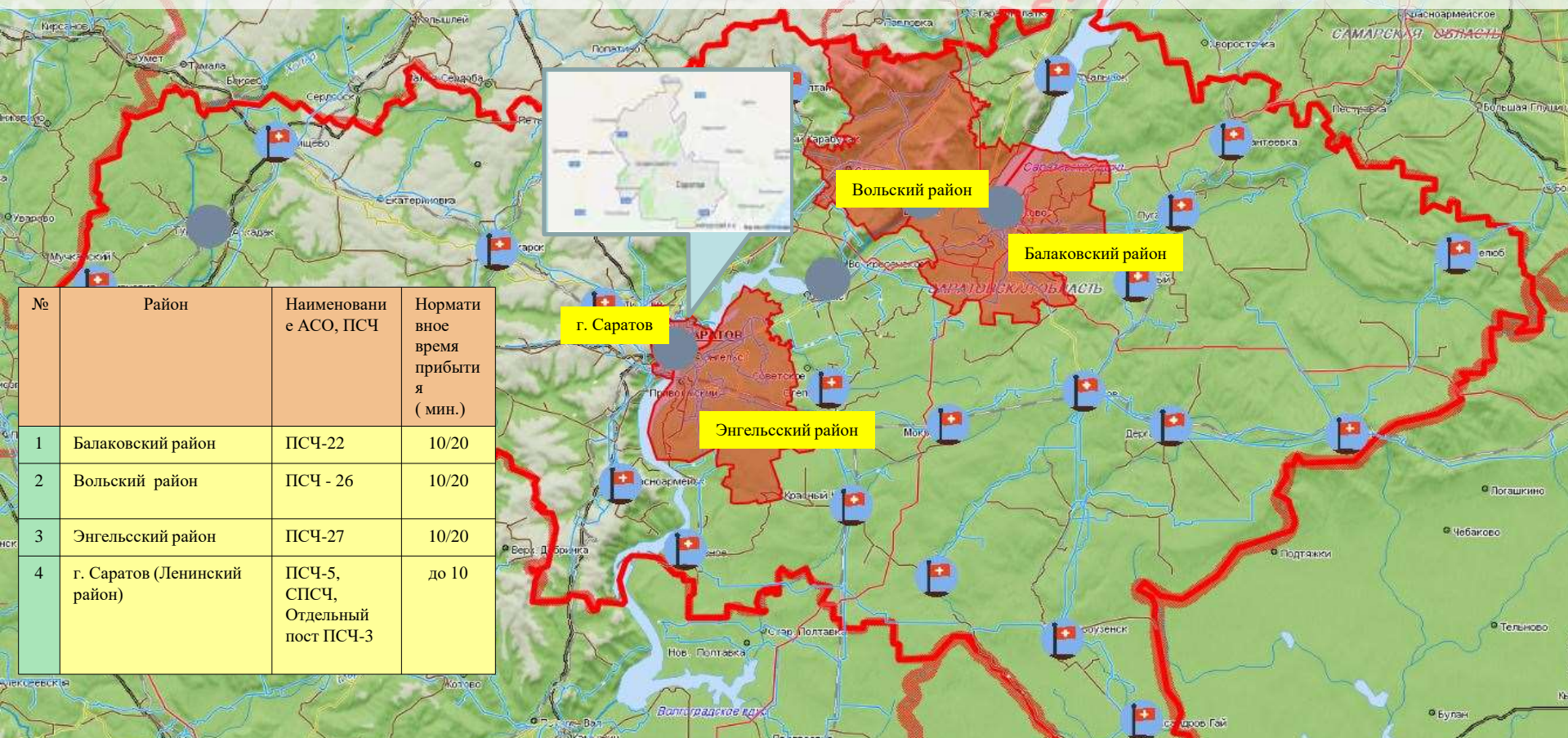
Наименование лечебно-профилактического учреждения	Кол-во койко-мест	Адрес
1-я Городская больница (больница скорой медпомощи)	592	Ул. Хользунова д.19 тел. 20-02-63
2-я Городская больница	540	Ул. Чернышевского 141 тел.39-28-27
3-я Городская больница	697	Бол. Садовая д.137 тел.56-93-56
Областная клиническая больница	1019	Смирновское ущелье тел. 51-07-54

При крушении воздушного судна эвакуационные мероприятия осуществляются при необходимости в оперативном порядке с использованием имеющихся ПВР, сил и средств. Маршрутами эвакуации является дорожная сеть района

РИСКИ ВОЗНИКНОВЕНИЯ ТЕХНОГЕННЫХ ПОЖАРОВ НА ТЕРРИТОРИИ САРАТОВСКОЙ ОБЛАСТИ НА 14 АПРЕЛЯ 2023 года

Опасные метеорологические явления (оранжевый уровень опасности): ночью и днем 14.04.2023 г. местами по Саратовской области ожидается очень сильный ветер, порывы 25 м/с.

Неблагоприятные метеорологические явления (желтый уровень опасности): ночью и днем 14.04.2023 г. по Саратовской области и в Саратове ожидается усиление северо-восточного ветра, порывы 17-22 м/с. Местами сильные осадки (в виде дождя, днем местами с мокрым снегом 15-49 мм).



Сценарий возможного развития ЧС по пожарам :

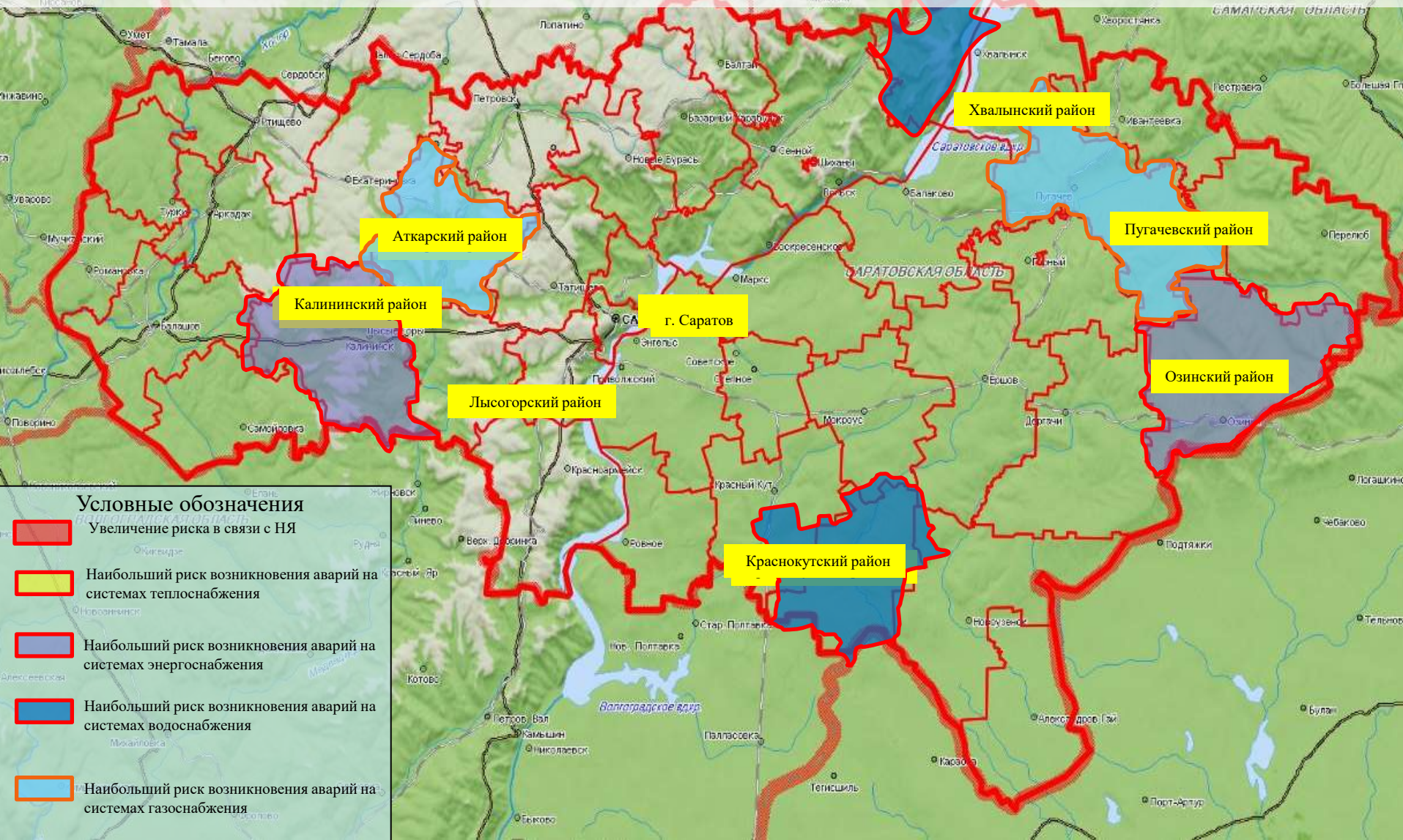
Существует вероятность возникновения техногенных пожаров, связанных с несоблюдением правил пожарной безопасности, неосторожным обращением с огнем и высокими температурами воздуха. По статистическим данным наиболее уязвимыми муниципальными районами по области являются: г. Саратов (ПСЧ г. Саратов), Балаковский (ПСЧ - 22), Энгельский (ПСЧ - 27), Вольский (ПСЧ – 26) муниципальные районы, а также Ленинский район (ПСЧ-5, СПСЧ, Отдельный пост ПСЧ-3) г. Саратова. Источник происшествий – курение в нетрезвом виде, изношенность бытовых приборов, несоблюдение правил пожарной безопасности, неправильная эксплуатация газового и другого оборудования, самовольное подключение к газовым сетям, бесконтрольное использование неисправных газовых баллонов, нарушение правил устройства и эксплуатации электрооборудования, нарушение правил устройства и эксплуатации печи.

РИСК ВОЗНИКНОВЕНИЯ АВАРИЙ НА СИСТЕМАХ ЖКХ И ЭНЕРГЕТИКИ НА ТЕРРИТОРИИ САРАТОВСКОЙ ОБЛАСТИ НА 14 АПРЕЛЯ 2023 года

6.1.1.1.4

Опасные метеорологические явления (оранжевый уровень опасности): ночью и днем 14.04.2023 г. местами по Саратовской области ожидается очень сильный ветер, порывы 25 м/с.

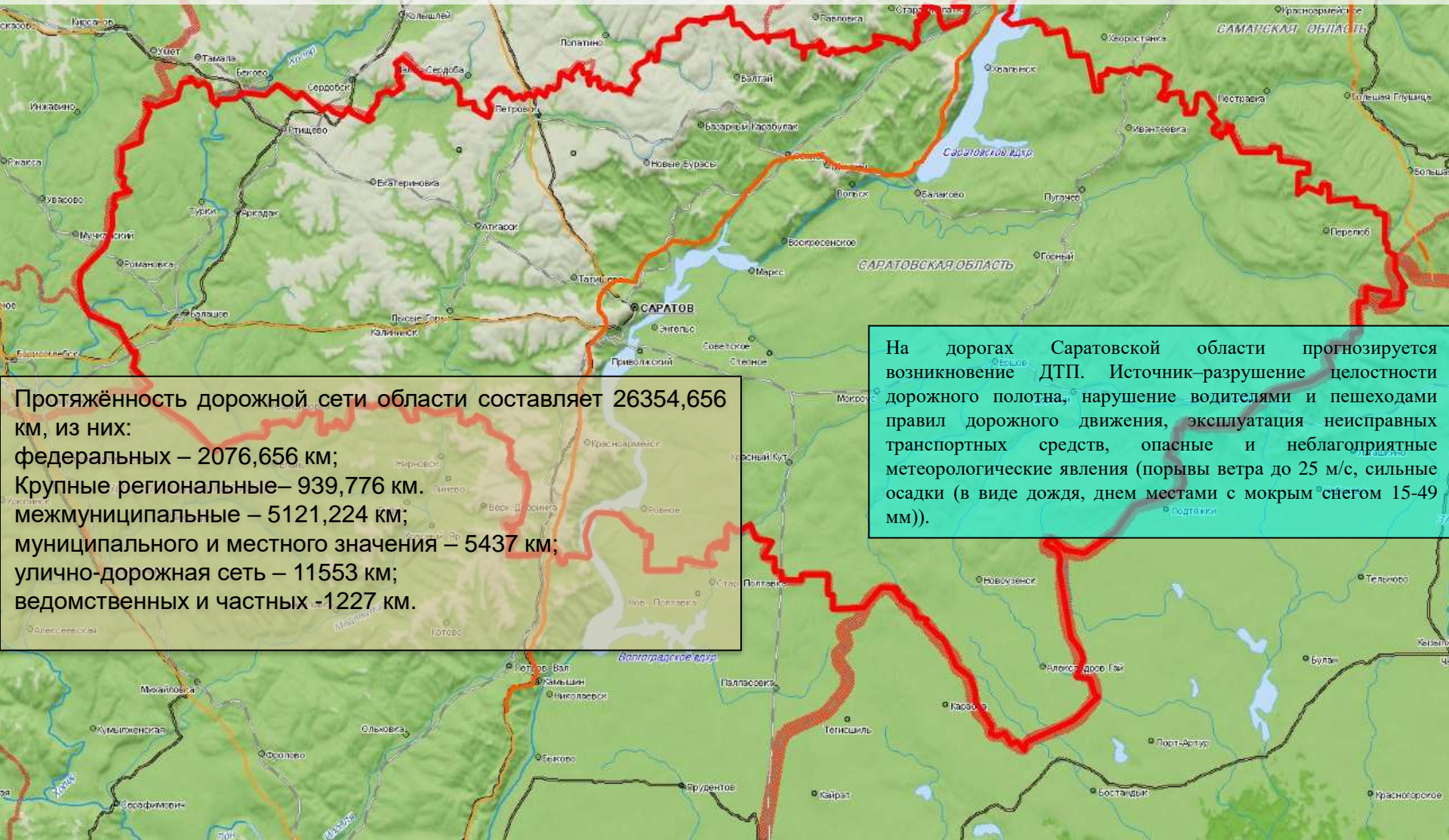
Неблагоприятные метеорологические явления (желтый уровень опасности): ночью и днем 14.04.2023 г. по Саратовской области и в Саратове ожидается усиление северо-восточного ветра, порывы 17-22 м/с. Местами сильные осадки (в виде дождя, днем местами с мокрым снегом 15-49 мм).



РИСКИ ВОЗНИКНОВЕНИЯ ДТП НА 14 АПРЕЛЯ 2023 года

Опасные метеорологические явления (оранжевый уровень опасности): ночью и днем 14.04.2023 г. местами по Саратовской области ожидается очень сильный ветер, порывы 25 м/с.

Неблагоприятные метеорологические явления (желтый уровень опасности): ночью и днем 14.04.2023 г. по Саратовской области и в Саратове ожидается усиление северо-восточного ветра, порывы 17-22 м/с. Местами сильные осадки (в виде дождя, днем местами с мокрым снегом 15-49 мм).



Протяжённость дорожной сети области составляет 26354,656 км, из них:

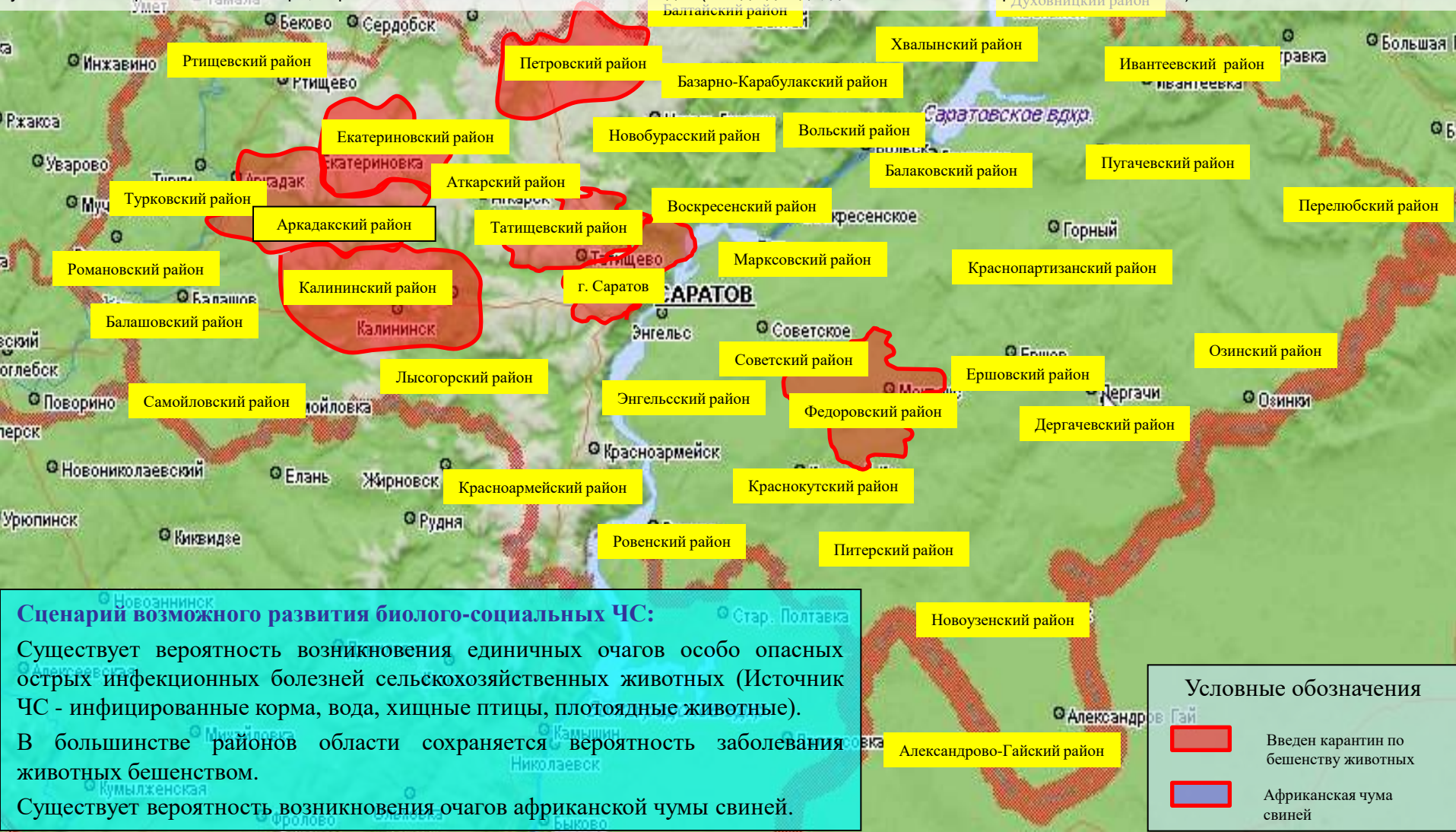
- федеральных – 2076,656 км;
- Крупные региональные – 939,776 км.
- межмуниципальные – 5121,224 км;
- муниципального и местного значения – 5437 км;
- улично-дорожная сеть – 11553 км;
- ведомственных и частных – 1227 км.

На дорогах Саратовской области прогнозируется возникновение ДТП. Источник – разрушение целостности дорожного полотна, нарушение водителями и пешеходами правил дорожного движения, эксплуатация неисправных транспортных средств, опасные и неблагоприятные метеорологические явления (порывы ветра до 25 м/с, сильные осадки (в виде дождя, днем местами с мокрым снегом 15-49 мм)).

РИСК ВОЗНИКНОВЕНИЯ БИОЛОГО-СОЦИАЛЬНЫХ ЧС НА ТЕРРИТОРИИ САРАТОВСКОЙ ОБЛАСТИ НА 14 АПРЕЛЯ 2023 года

Опасные метеорологические явления (оранжевый уровень опасности): ночью и днем 14.04.2023 г. местами по Саратовской области ожидается очень сильный ветер, порывы 25 м/с.

Неблагоприятные метеорологические явления (желтый уровень опасности): ночью и днем 14.04.2023 г. по Саратовской области и в Саратове ожидается усиление северо-восточного ветра, порывы 17-22 м/с. Местами сильные осадки (в виде дождя, днем местами с мокрым снегом 15-49 мм).



Сценарий возможного развития биолого-социальных ЧС:

Существует вероятность возникновения единичных очагов особо опасных острых инфекционных болезней сельскохозяйственных животных (Источник ЧС - инфицированные корма, вода, хищные птицы, плотоядные животные).

В большинстве районов области сохраняется вероятность заболевания животных бешенством.

Существует вероятность возникновения очагов африканской чумы свиней.

РИСК ВОЗНИКНОВЕНИЯ ПОДТОПЛЕНИЯ НАСЕЛЕННЫХ ПУНКТОВ И ОБЪЕКТОВ ИНФРАСТРУКТУРЫ НА ТЕРРИТОРИИ САРАТОВСКОЙ ОБЛАСТИ НА 14 АПРЕЛЯ 2023 года

По состоянию на 12.00 13.04.2023 на территории Саратовской области подтопленных территорий нет.



В период прохождения паводка существует вероятность возникновения чрезвычайных ситуаций, связанных с:

- подтоплением (затоплением) территорий и находящихся на них объектов вследствие высоких уровней воды в результате весеннего снеготаяния, образования ледовых заторов, аварий на гидротехнических сооружениях;
- подтоплением (затопление) мостов (пешеходных и автомобильных), участков межпоселковых, региональных и федеральных автомобильных дорог, в результате которого населенные пункты муниципальных районов являются отрезаемыми (с наличием или отсутствием объездных путей);
- размывами и разрушениями насыпных плотин и сооружений (дамб);
- провалами под лед людей и автотранспорта, отрывом прибрежных льдин с находящимися на них людьми;

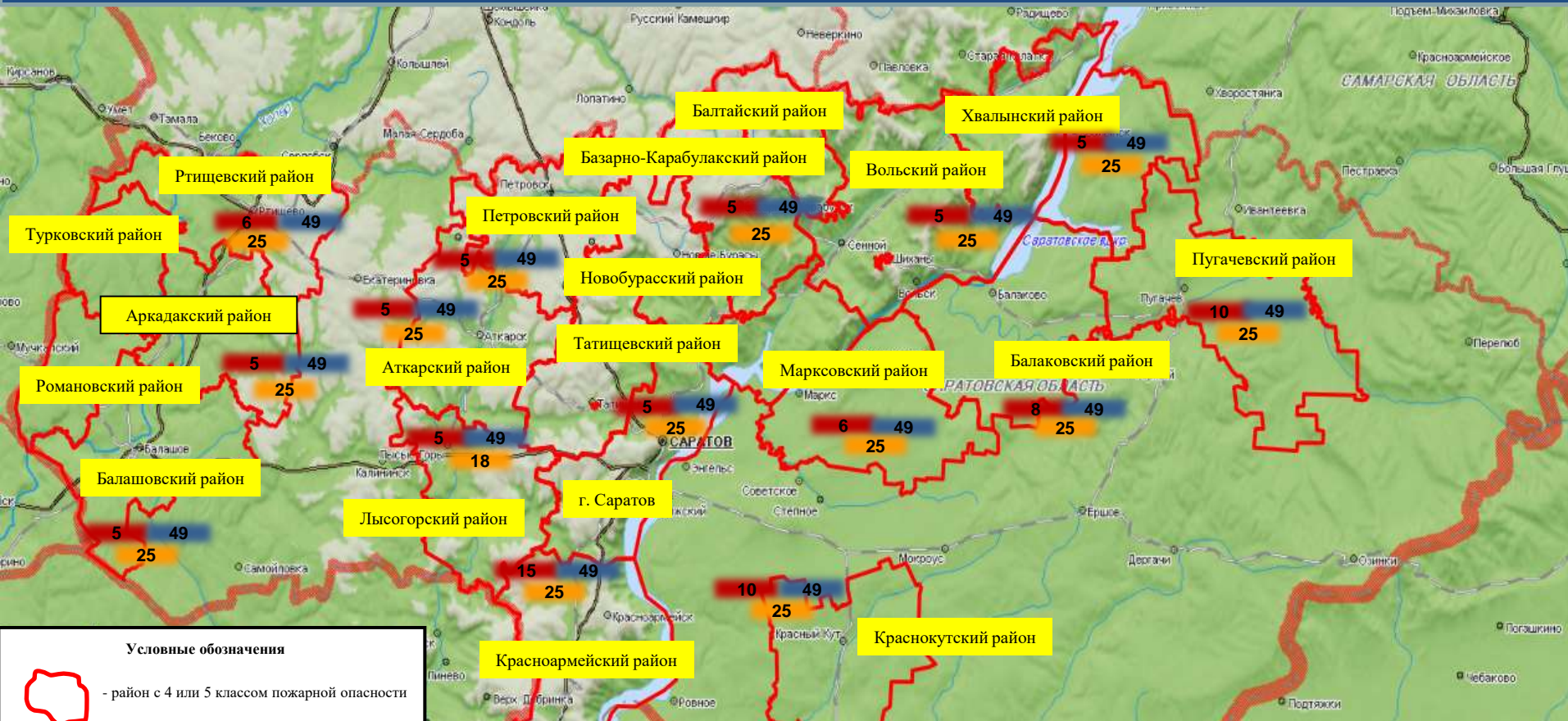
Условные обозначения



Подтопленные территории

РИСК ВОЗНИКНОВЕНИЯ ПРИРОДНЫХ ПОЖАРОВ НА ТЕРРИТОРИИ САРАТОВСКОЙ ОБЛАСТИ НА 14 АПРЕЛЯ 2023 года

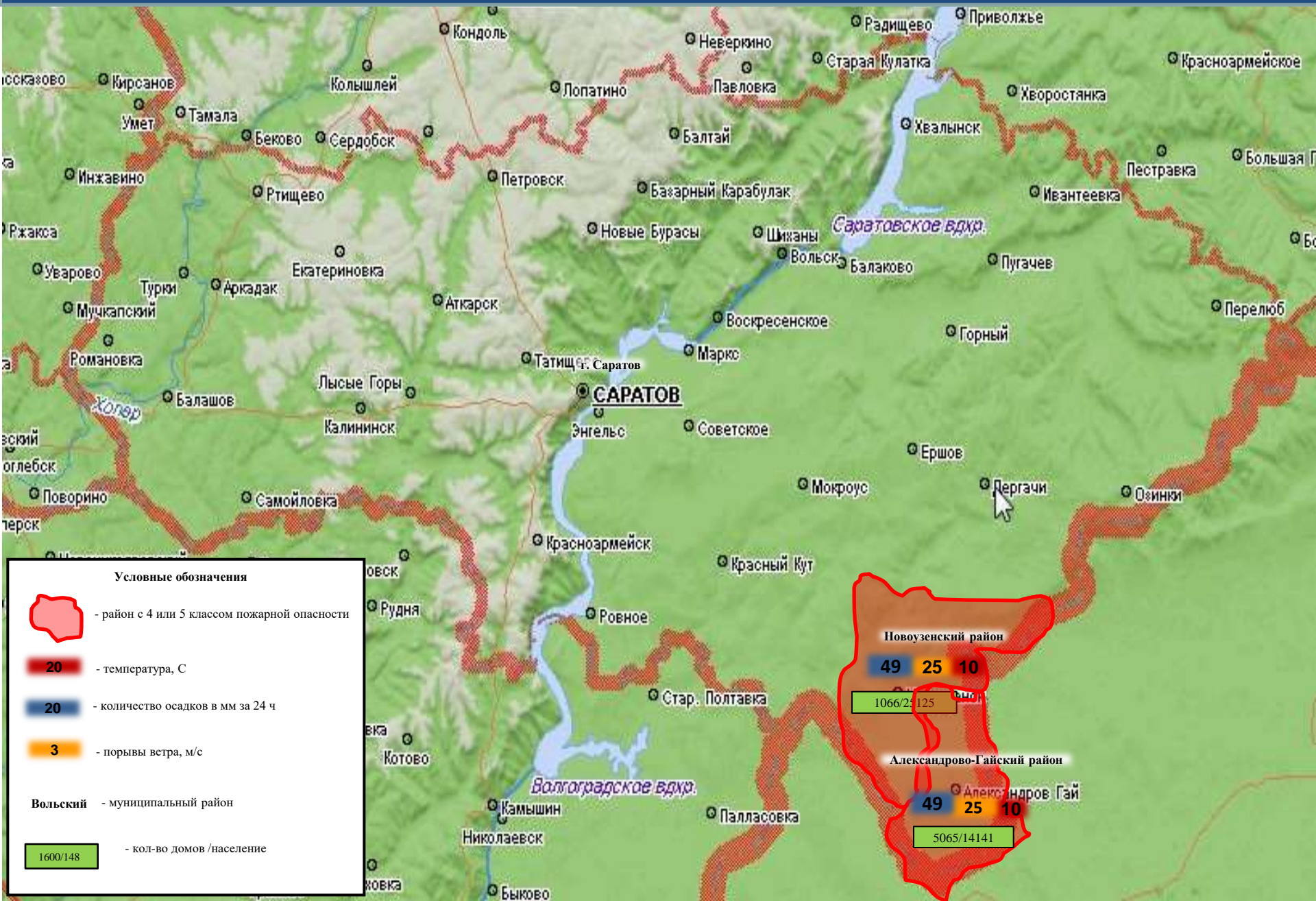
6.1.1.1.8




На территории области прогнозируются 1-4 классы пожарной опасности


Районы с наибольшей площадью лесных массивов сконцентрированы в западной и северо-восточной части Саратовской области на территории Ртищевского, Турковского, Аркадакского, Романовского, Балашовского, Лысогорского, Красноармейского, Саратовского, Татищевского, Аткарского, Базарно-Карабулакского, Новобураского, Петровского, Балтайского, Хвалынского, Вольского, Воскресенского муниципальных районов. В Заволжье (левый берег р. Волги) на территории Балаковского, Духовницкого, Пугачевского, Марковского и Краснокутского муниципальных районов.

ИНФОРМАЦИОННЫЕ МАТЕРИАЛЫ ПО КЛАССАМ ПОЖАРНОЙ ОПАСНОСТИ НА ТЕРРИТОРИИ САРАТОВСКОЙ ОБЛАСТИ (РИСК ПРИРОДНЫХ ПОЖАРОВ НА 14.04.2023)



Условные обозначения

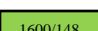
 - район с 4 или 5 классом пожарной опасности

 20 - температура, С

 20 - количество осадков в мм за 24 ч

 3 - порывы ветра, м/с

Вольский - муниципальный район

 1600/148 - кол-во домов / население