


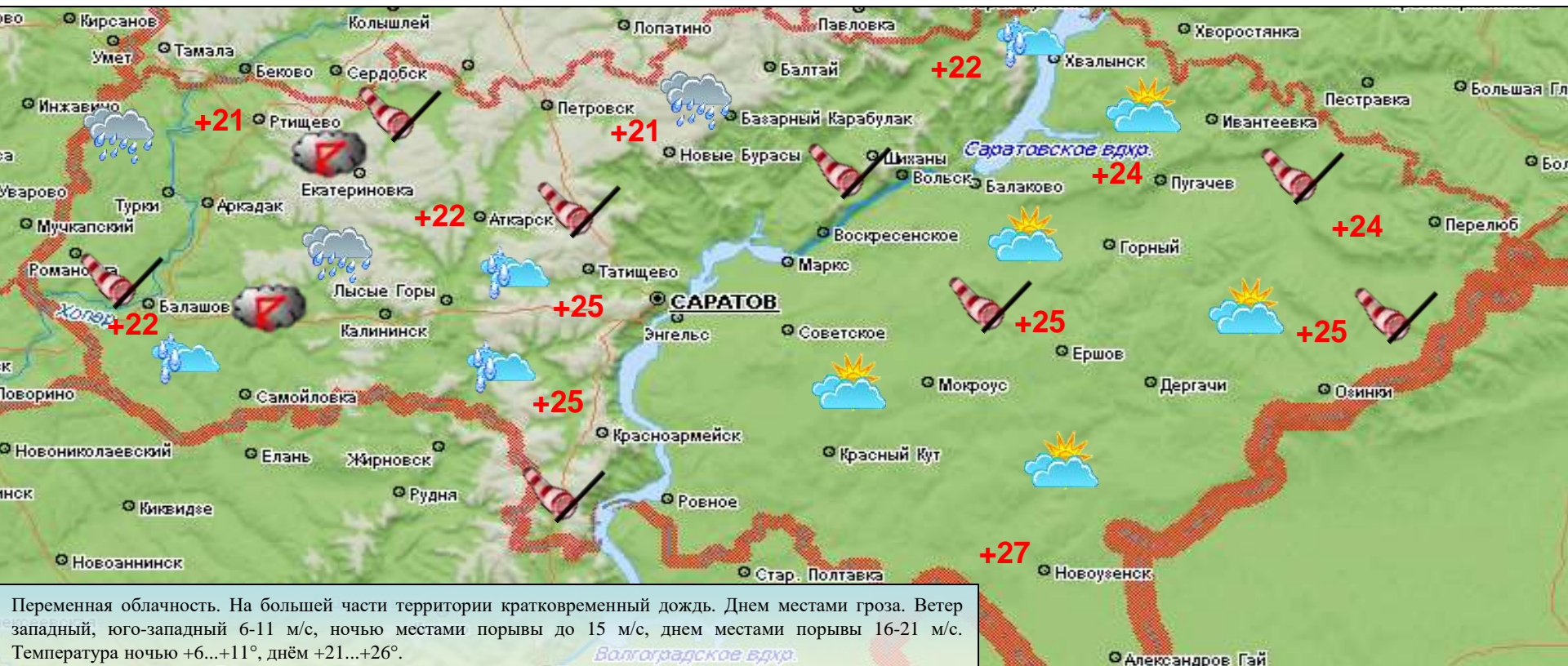


**ЕЖЕДНЕВНЫЙ ПРОГНОЗ ВОЗМОЖНЫХ
ЧРЕЗВЫЧАЙНЫХ СИТУАЦИЙ НА ТЕРРИТОРИИ
САРАТОВСКОЙ ОБЛАСТИ
(на 28.05.2022)**

ЕЖЕДНЕВНЫЙ МЕТЕОРОЛОГИЧЕСКИЙ ПРОГНОЗ НА ТЕРРИТОРИИ САРАТОВСКОЙ ОБЛАСТИ НА ДЕНЬ 28 МАЯ 2022 года

6.1.1.1.1

	ясно		гололёд		Облачно с прояснениями		облачно
	порывы ветра		гроза		мокрый снег		небольшой снег
	сильный снег		дождь		снег		туман
	сильные осадки		морось		небольшой дождь		метель
	резкое понижение t°		изморозь				гололедица на дорогах



Переменная облачность. На большей части территории кратковременный дождь. Днем местами гроза. Ветер западный, юго-западный 6-11 м/с, ночью местами порывы до 15 м/с, днем местами порывы 16-21 м/с. Температура ночью +6...+11°, днём +21...+26°.

Опасные метеорологические явления : не прогнозируются.

Неблагоприятные метеорологические явления (желтый уровень опасности): 28.05.2022 г. местами по Саратовской области и в Саратове сохранится усиление юго-западного ветра, ночью порывы 15 м/с, днем порывы 16-21 м/с, местами гроза.

РИСКИ ВОЗНИКНОВЕНИЯ АВАРИЙ НА ОБЪЕКТАХ ВОЗДУШНОГО ТРАНСПОРТА г. САРАТОВ САРАТОВСКОЙ ОБЛАСТИ НА 28 МАЯ 2022 года

6.1.1.1.2

Опасные метеорологические явления : не прогнозируются.

Неблагоприятные метеорологические явления (желтый уровень опасности): 28.05.2022 г. местами по Саратовской области и в Саратове сохранится усиление юго-западного ветра, ночью порывы 15 м/с, днем порывы 16-21 м/с, местами гроза.

Возникновение ЧС и происшествий на авиационном транспорте, связанных с их падением не прогнозируется. Прогнозируются нарушения в работе авиации источник - усиление ветра, порывы до 21 м/с, гроза.

Международный аэропорт "Гагарин"

Гагарин — новый международный аэропорт города Саратова. Находится в Саратовской области, к северу от села Сабуровка. Расстояние по прямой между старым и новым аэропортами составляет 20 км (на северо-восток).

н.п. Расловка 1-я

н.п. Сабуровка

Крупных аварий на объектах воздушного транспорта за последние 5 лет не произошло

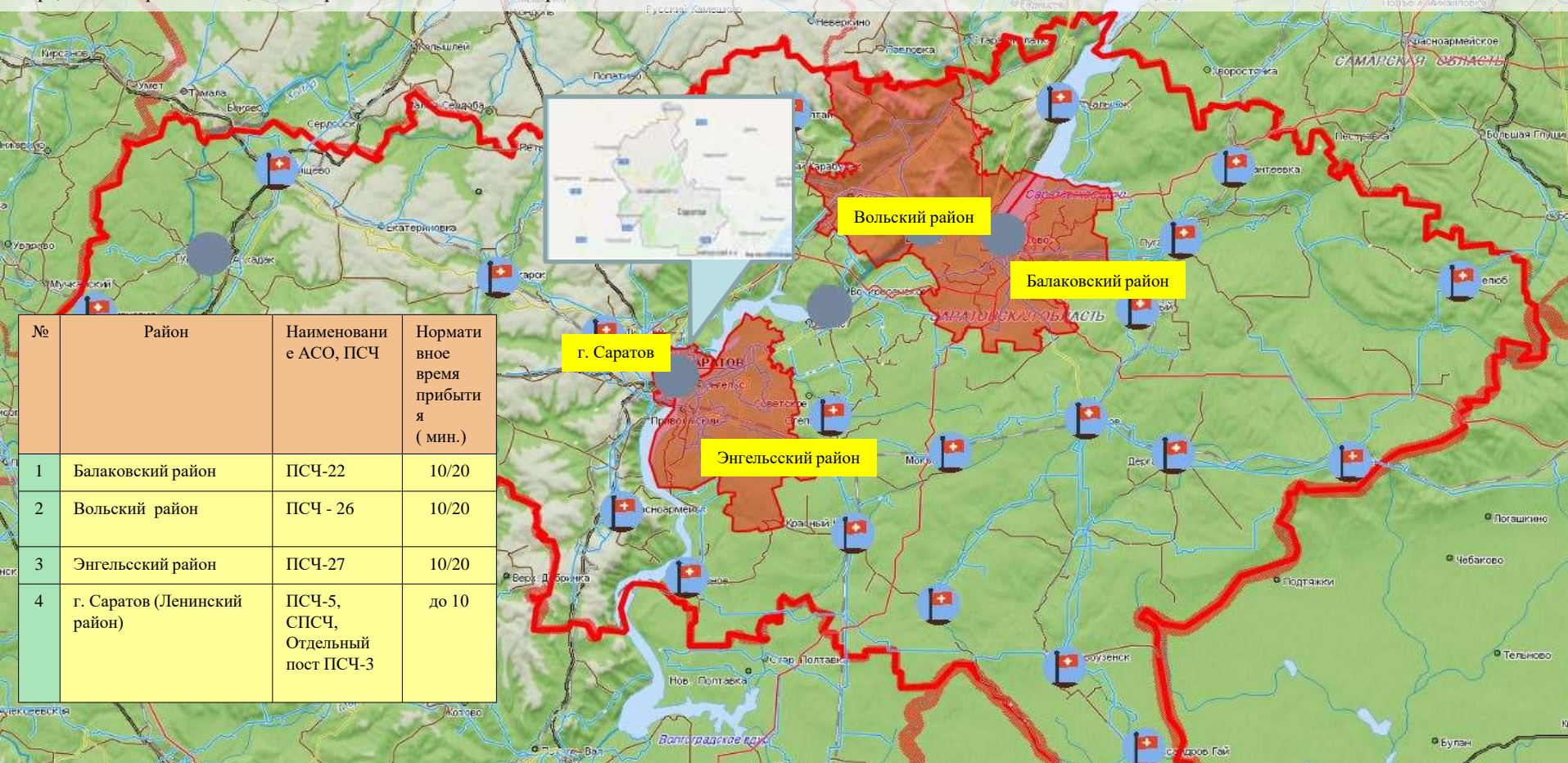
При крушении воздушного судна эвакуационные мероприятия осуществляются при необходимости в оперативном порядке с использованием имеющихся ПВР, сил и средств. Маршрутами эвакуации является дорожная сеть района

Наименование лечебно-профилактического учреждения	Кол-во койко-мест	Адрес
1-я Городская больница (больница скорой медпомощи)	592	Ул. Хользунова д.19 тел. 20-02-63
2-я Городская больница	540	Ул. Чернышевского 141 тел.39-28-27
3-я Городская больница	697	Бол. Садовая д.137 тел.56-93-56
Областная клиническая больница	1019	Смирновское ущелье тел. 51-07-54

РИСКИ ВОЗНИКНОВЕНИЯ ТЕХНОГЕННЫХ ПОЖАРОВ НА ТЕРРИТОРИИ САРАТОВСКОЙ ОБЛАСТИ НА 28 МАЯ 2022 года

Опасные метеорологические явления : не прогнозируются.

Неблагоприятные метеорологические явления (желтый уровень опасности): 28.05.2022 г. местами по Саратовской области и в Саратове сохранится усиление юго-западного ветра, ночью порывы 15 м/с, днем порывы 16-21 м/с, местами гроза.



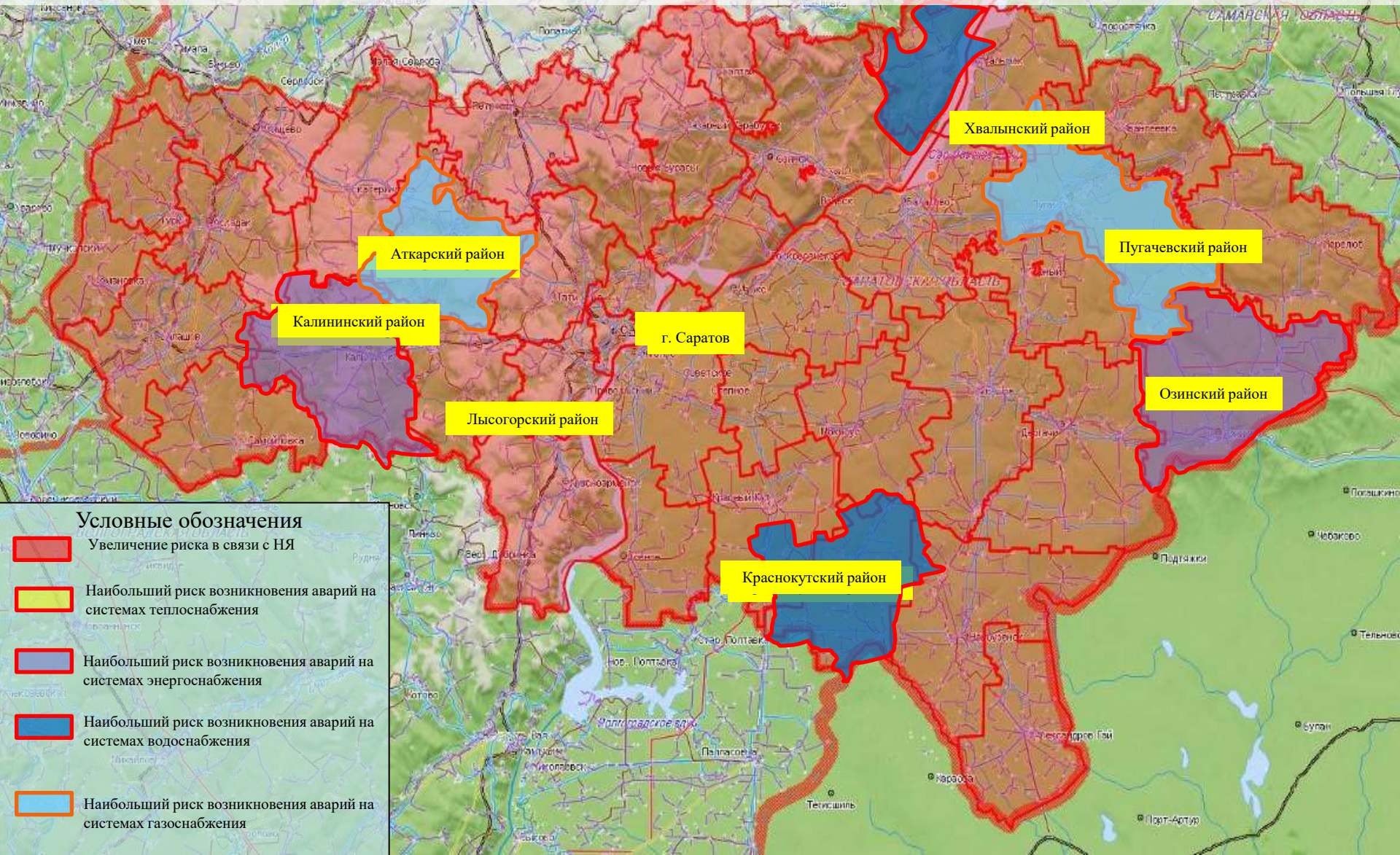
Сценарий возможного развития ЧС по пожарам :

Существует вероятность возникновения техногенных пожаров, связанных с несоблюдением правил пожарной безопасности, неосторожным обращением с огнем и высокими температурами воздуха. По статистическим данным наиболее уязвимыми муниципальными районами по области являются: г. Саратов (ПСЧ г. Саратов), Балаковский (ПСЧ - 22), Энгельский (ПСЧ - 27), Вольский (ПСЧ – 26) муниципальные районы, а также Ленинский район (ПСЧ-5, СПСЧ, Отдельный пост ПСЧ-3) г. Саратова. Источник происшествий – курение в нетрезвом виде, изношенность бытовых приборов, несоблюдение правил пожарной безопасности, неправильная эксплуатация газового и другого оборудования, самовольное подключение к газовым сетям, бесконтрольное использование неисправных газовых баллонов, нарушение правил устройства и эксплуатации электрооборудования, нарушение правил устройства и эксплуатации печи.

РИСК ВОЗНИКНОВЕНИЯ АВАРИЙ НА СИСТЕМАХ ЖКХ И ЭНЕРГЕТИКИ НА ТЕРРИТОРИИ САРАТОВСКОЙ ОБЛАСТИ НА 28 МАЯ 2022 года

Опасные метеорологические явления : не прогнозируются.

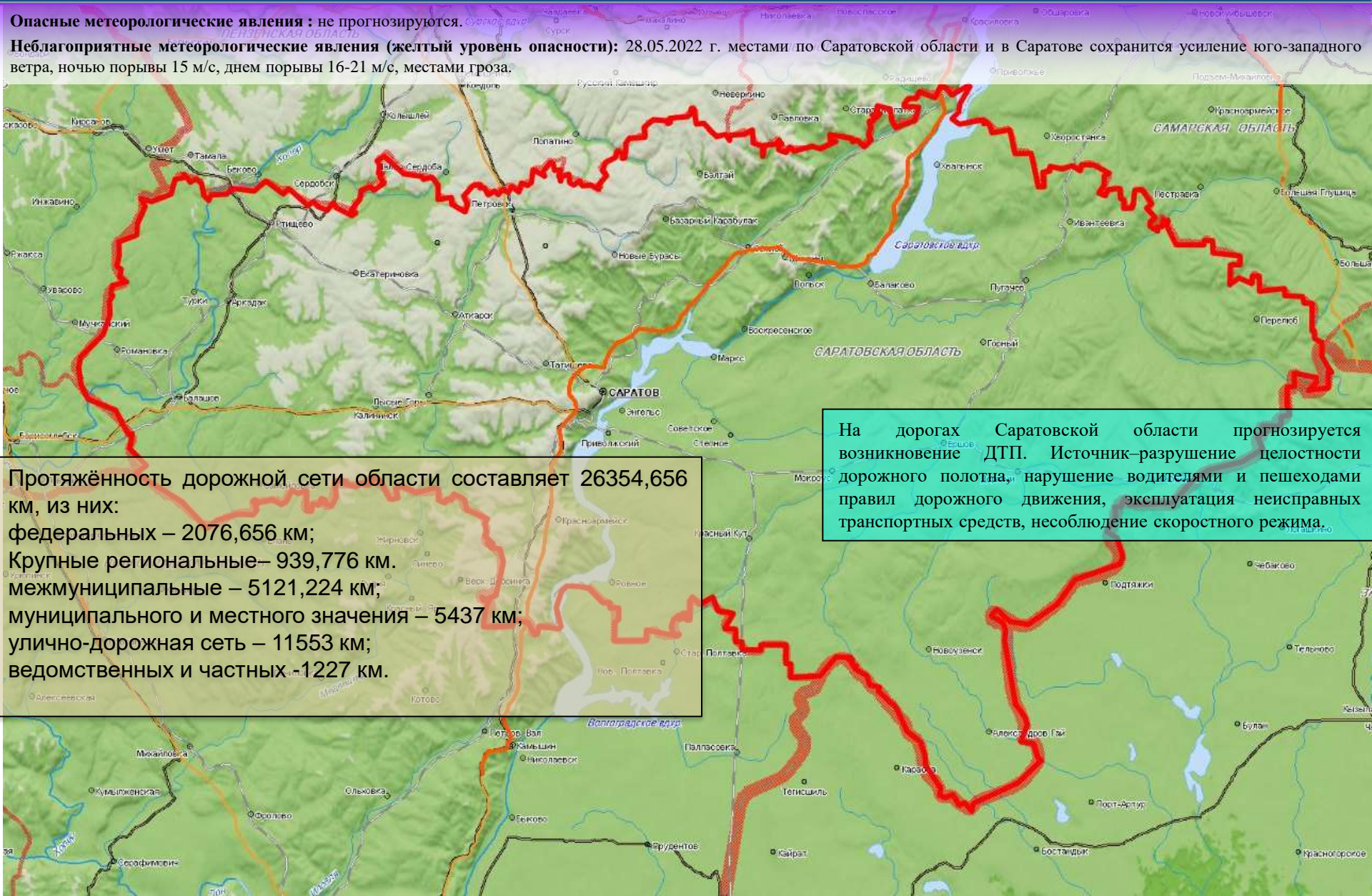
Неблагоприятные метеорологические явления (желтый уровень опасности): 28.05.2022 г. местами по Саратовской области и в Саратове сохранится усиление юго-западного ветра, ночью порывы 15 м/с, днем порывы 16-21 м/с, местами гроза.



РИСКИ ВОЗНИКНОВЕНИЯ ДТП НА 28 МАЯ 2022 года

Опасные метеорологические явления : не прогнозируются.

Неблагоприятные метеорологические явления (желтый уровень опасности): 28.05.2022 г. местами по Саратовской области и в Саратове сохранится усиление юго-западного ветра, ночью порывы 15 м/с, днем порывы 16-21 м/с, местами гроза.



Протяжённость дорожной сети области составляет 26354,656 км, из них:

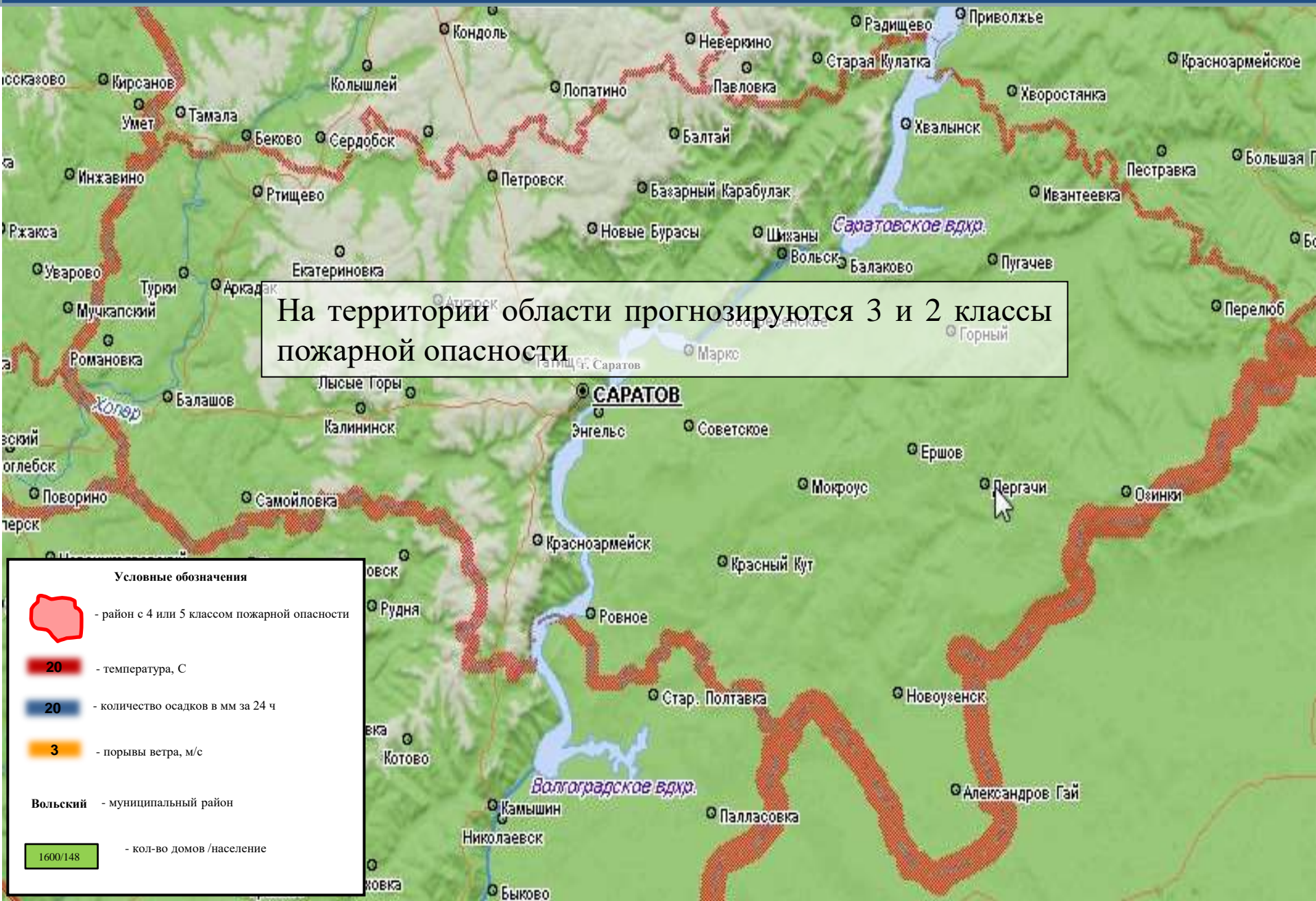
- федеральных – 2076,656 км;
- Крупные региональные– 939,776 км.
- межмуниципальные – 5121,224 км;
- муниципального и местного значения – 5437 км;
- улично-дорожная сеть – 11553 км;
- ведомственных и частных -1227 км.

На дорогах Саратовской области прогнозируется возникновение ДТП. Источник–разрушение целостности дорожного полотна, нарушение водителями и пешеходами правил дорожного движения, эксплуатация неисправных транспортных средств, несоблюдение скоростного режима.

РИСК ВОЗНИКНОВЕНИЯ БИОЛОГО-СОЦИАЛЬНЫХ ЧС НА ТЕРРИТОРИИ САРАТОВСКОЙ ОБЛАСТИ НА 28 МАЯ 2022 года



ИНФОРМАЦИОННЫЕ МАТЕРИАЛЫ ПО КЛАССАМ ПОЖАРНОЙ ОПАСНОСТИ НА ТЕРРИТОРИИ САРАТОВСКОЙ ОБЛАСТИ (РИСК ПРИРОДНЫХ ПОЖАРОВ НА 28.05.2022)



Условные обозначения



- район с 4 или 5 классом пожарной опасности



- температура, С



- количество осадков в мм за 24 ч



- порывы ветра, м/с

Вольский - муниципальный район

1600/148

- кол-во домов /население