











**ЕЖЕДНЕВНЫЙ ПРОГНОЗ ВОЗМОЖНЫХ
ЧРЕЗВЫЧАЙНЫХ СИТУАЦИЙ НА ТЕРРИТОРИИ
САРАТОВСКОЙ ОБЛАСТИ
(на 08.06.2023)**

ЕЖЕДНЕВНЫЙ МЕТЕОРОЛОГИЧЕСКИЙ ПРОГНОЗ НА ТЕРРИТОРИИ САРАТОВСКОЙ ОБЛАСТИ НА ДЕНЬ 08 ИЮНЯ 2023 года

6.1.1.1

	ясно		гололёд		Облачно с прояснениями		облачно
	порывы ветра		гроза		мокрый снег		небольшой снег
	сильный снег		дождь		снег		туман
	сильные осадки		морось		небольшой дождь		метель
	резкое понижение t°		изморозь				гололедица на дорогах



Ночью без существенных осадков, днем местами в северной половине небольшой дождь, возможна гроза. Ветер западный, северо-западный 3-8 м/с, днем местами порывы до 14 м/с. Температура ночью +6...+11°, на возвышенных местах до +16°, днём +22...+27°.

Опасные метеорологические явления (оранжевый уровень опасности): в период по 08.06.2023 местами по Саратовской области сохранится чрезвычайная пожарная опасность – 5 класс.

Неблагоприятные метеорологические явления (желтый уровень опасности): в период по 08.06.2023 местами по Саратовской области сохранится высокая пожарная опасность – 4 класс.

РИСКИ ВОЗНИКНОВЕНИЯ АВАРИЙ НА ОБЪЕКТАХ ВОЗДУШНОГО ТРАНСПОРТА Г. САРАТОВ САРАТОВСКОЙ ОБЛАСТИ НА 08 ИЮНЯ 2023 года

6.1.1.1.2

Опасные метеорологические явления (оранжевый уровень опасности): в период по 08.06.2023 местами по Саратовской области сохранится чрезвычайная пожарная опасность – 5 класс.

Неблагоприятные метеорологические явления (желтый уровень опасности): в период по 08.06.2023 местами по Саратовской области сохранится высокая пожарная опасность – 4 класс.

Возникновение ЧС и происшествий на авиационном транспорте, связанных с их падением не прогнозируется. Нарушения в работе авиации не прогнозируются.

Международный аэропорт "Гагарин"

Гагарин — новый международный аэропорт города Саратова. Находится в Саратовской области, к северу от села Сабуровка. Расстояние по прямой между старым и новым аэропортами составляет 20 км (на северо-восток).

н.п. Расловка 1-я

н.п. Сабуровка

Крупных аварий на объектах воздушного транспорта за последние 5 лет не произошло

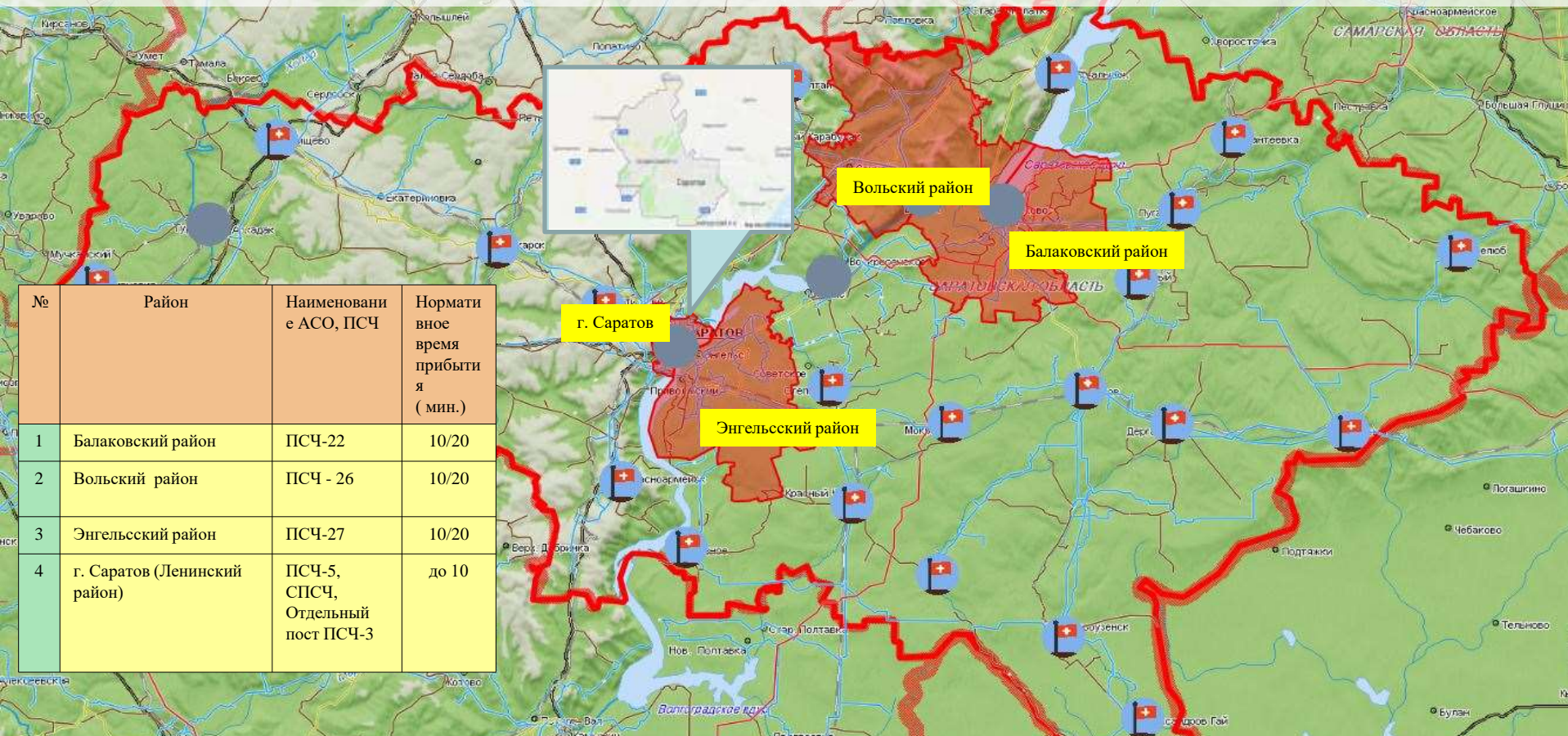
Наименование лечебно-профилактического учреждения	Кол-во койко-мест	Адрес
1-я Городская больница (больница скорой медпомощи)	592	Ул. Хользунова д.19 тел. 20-02-63
2-я Городская больница	540	Ул. Чернышевского 141 тел.39-28-27
3-я Городская больница	697	Бол. Садовая д.137 тел.56-93-56
Областная клиническая больница	1019	Смирновское ущелье тел. 51-07-54

При крушении воздушного судна эвакуационные мероприятия осуществляются при необходимости в оперативном порядке с использованием имеющихся ПВР, сил и средств. Маршрутами эвакуации является дорожная сеть района

РИСКИ ВОЗНИКНОВЕНИЯ ТЕХНОГЕННЫХ ПОЖАРОВ НА ТЕРРИТОРИИ САРАТОВСКОЙ ОБЛАСТИ НА 08 ИЮНЯ 2023 года

Опасные метеорологические явления (оранжевый уровень опасности): в период по 08.06.2023 местами по Саратовской области сохранится чрезвычайная пожарная опасность – 5 класс.

Неблагоприятные метеорологические явления (желтый уровень опасности): в период по 08.06.2023 местами по Саратовской области сохранится высокая пожарная опасность – 4 класс.



Сценарий возможного развития ЧС по пожарам :

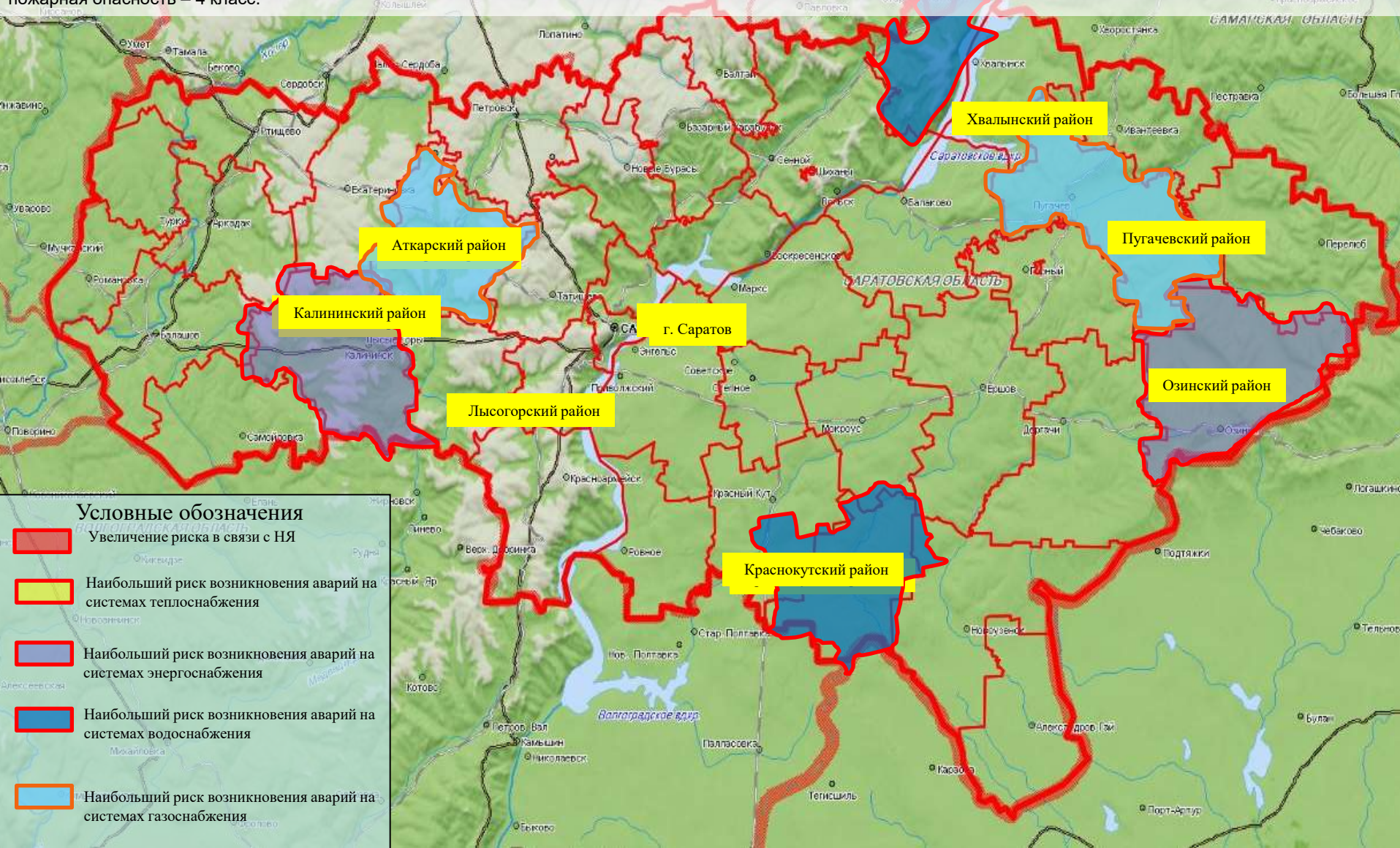
Существует вероятность возникновения техногенных пожаров, связанных с несоблюдением правил пожарной безопасности, неосторожным обращением с огнем и высокими температурами воздуха. По статистическим данным наиболее уязвимыми муниципальными районами по области являются: г. Саратов (ПСЧ г. Саратов), Балаковский (ПСЧ - 22), Энгельский (ПСЧ - 27), Вольский (ПСЧ – 26) муниципальные районы, а также Ленинский район (ПСЧ-5, СПСЧ, Отдельный пост ПСЧ-3) г. Саратова. Источник происшествий – курение в нетрезвом виде, изношенность бытовых приборов, несоблюдение правил пожарной безопасности, неправильная эксплуатация газового и другого оборудования, самовольное подключение к газовым сетям, бесконтрольное использование неисправных газовых баллонов, нарушение правил устройства и эксплуатации электрооборудования, нарушение правил устройства и эксплуатации печи.

РИСК ВОЗНИКНОВЕНИЯ АВАРИЙ НА СИСТЕМАХ ЖКХ И ЭНЕРГЕТИКИ НА ТЕРРИТОРИИ САРАТОВСКОЙ ОБЛАСТИ НА 08 ИЮНЯ 2023 года

6.1.1.1.4

Опасные метеорологические явления (оранжевый уровень опасности): в период по 08.06.2023 местами по Саратовской области сохранится чрезвычайная пожарная опасность – 5 класс.

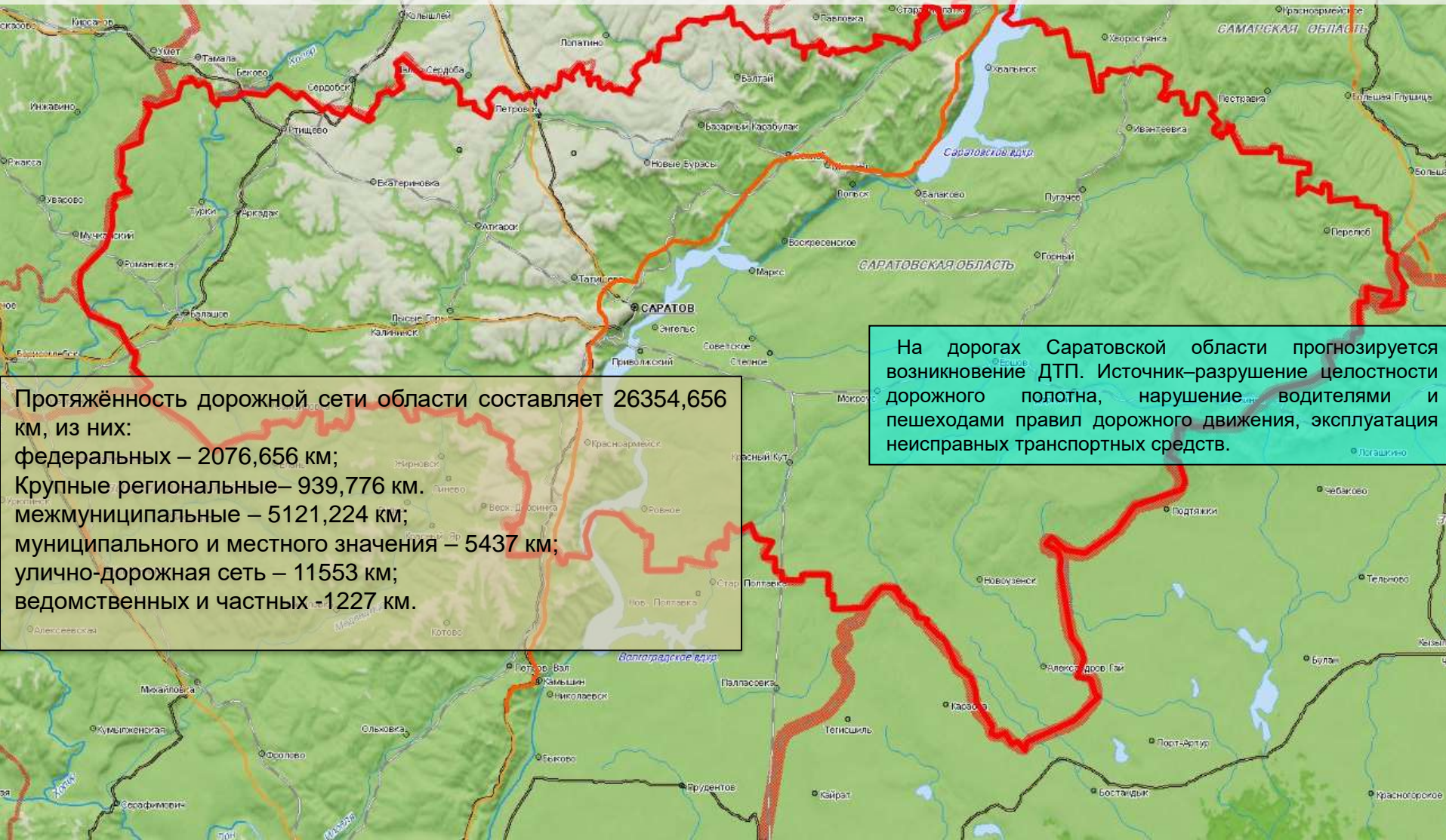
Неблагоприятные метеорологические явления (желтый уровень опасности): в период по 08.06.2023 местами по Саратовской области сохранится высокая пожарная опасность – 4 класс.



РИСКИ ВОЗНИКНОВЕНИЯ ДТП НА 08 ИЮНЯ 2023 года

Опасные метеорологические явления (оранжевый уровень опасности): в период по 08.06.2023 местами по Саратовской области сохранится чрезвычайная пожарная опасность – 5 класс.

Неблагоприятные метеорологические явления (желтый уровень опасности): в период по 08.06.2023 местами по Саратовской области сохранится высокая пожарная опасность – 4 класс.



Протяжённость дорожной сети области составляет 26354,656 км, из них:

- федеральных – 2076,656 км;
- Крупные региональные – 939,776 км.
- межмуниципальные – 5121,224 км;
- муниципального и местного значения – 5437 км;
- улично-дорожная сеть – 11553 км;
- ведомственных и частных – 1227 км.

На дорогах Саратовской области прогнозируется возникновение ДТП. Источник – разрушение целостности дорожного полотна, нарушение водителями и пешеходами правил дорожного движения, эксплуатация неисправных транспортных средств.

РИСК ВОЗНИКНОВЕНИЯ БИОЛОГО-СОЦИАЛЬНЫХ ЧС НА ТЕРРИТОРИИ САРАТОВСКОЙ ОБЛАСТИ НА 08 ИЮНЯ 2023 года

Опасные метеорологические явления (оранжевый уровень опасности): в период по 08.06.2023 местами по Саратовской области сохранится чрезвычайная пожарная опасность – 5 класс.

Неблагоприятные метеорологические явления (желтый уровень опасности): в период по 08.06.2023 местами по Саратовской области сохранится высокая пожарная опасность – 4 класс.



Сценарий возможного развития биолого-социальных ЧС:

Существует вероятность возникновения единичных очагов особо опасных острых инфекционных болезней сельскохозяйственных животных (Источник ЧС - инфицированные корма, вода, хищные птицы, плотоядные животные).

В большинстве районов области сохраняется вероятность заболевания животных бешенством.

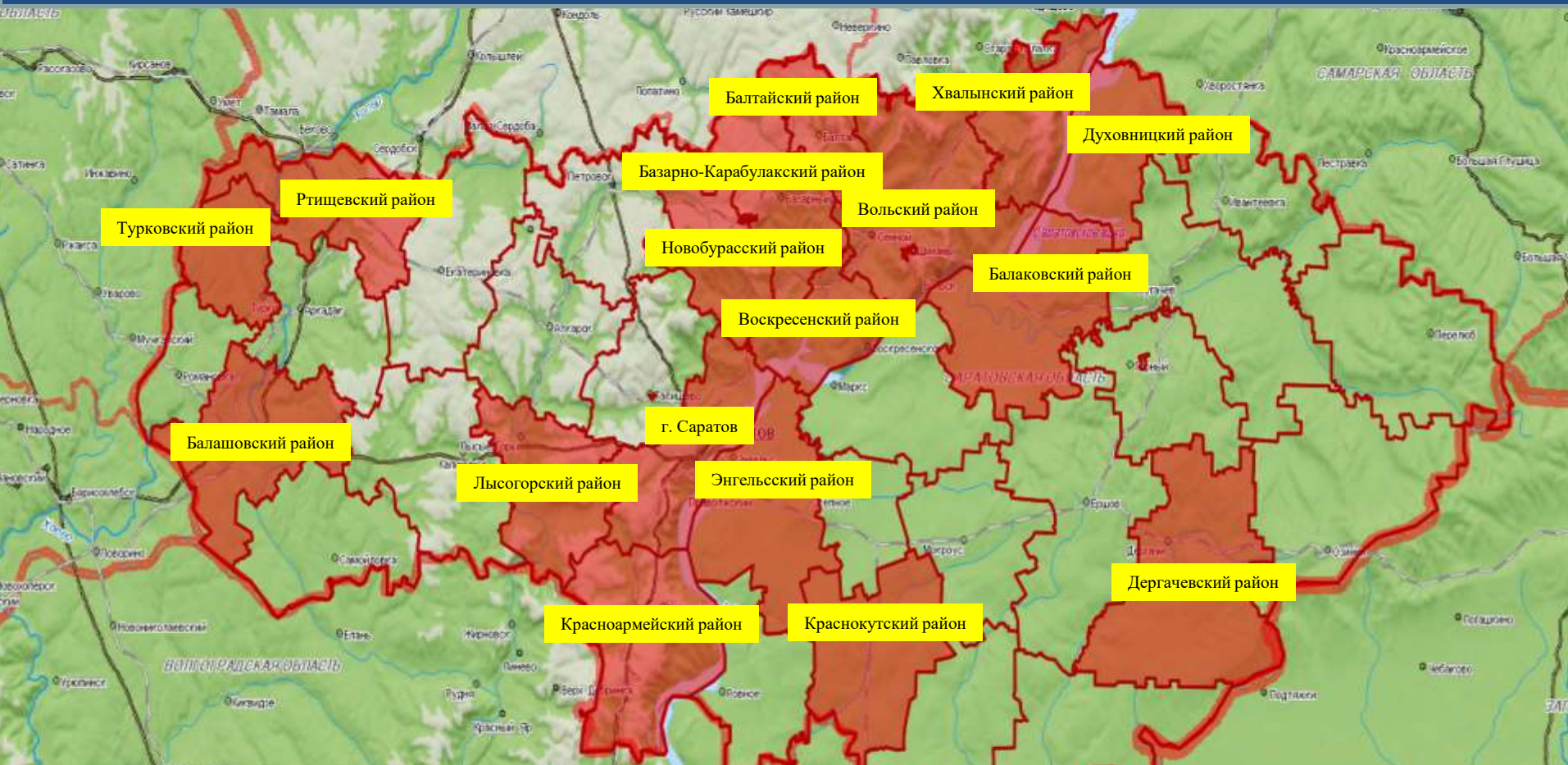
Существует вероятность возникновения очагов африканской чумы свиней.

Условные обозначения

- Введен карантин по бешенству животных
- Африканская чума свиней

РИСК ВОЗНИКНОВЕНИЯ ПРИРОДНЫХ ПОЖАРОВ НА ТЕРРИТОРИИ САРАТОВСКОЙ ОБЛАСТИ НА 08 ИЮНЯ 2023 года

6.1.1.1.8



Условные обозначения

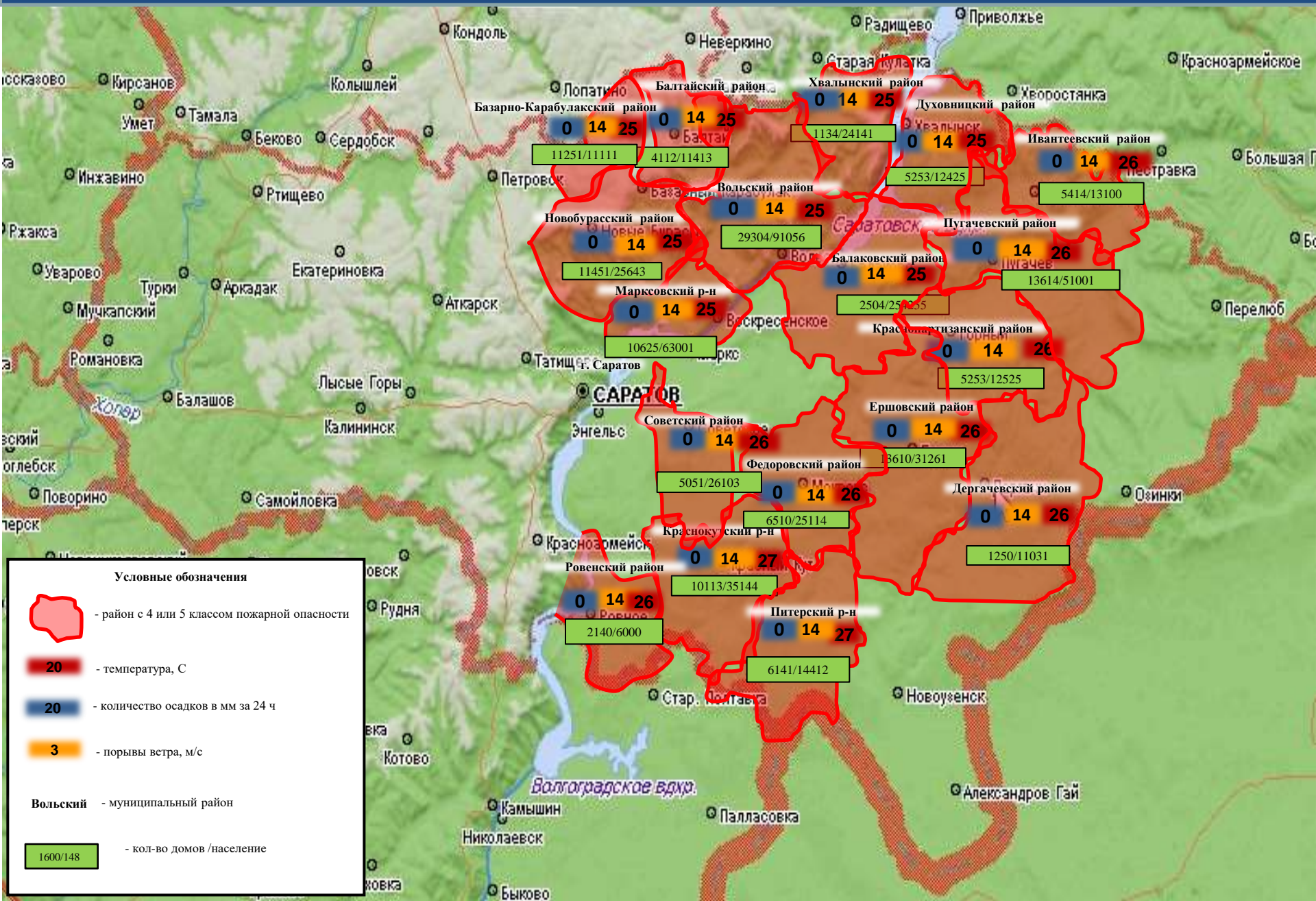


- районы с риском перехода природных пожаров на населенные пункты

Вольский - муниципальный район

При ухудшении пожароопасной обстановки, сопровождающейся нарушением правил пожарной безопасности в лесах, существует вероятность перехода природных пожаров на населенные пункты: пос. Арзянка, с. Большой Мелик, с. Репное, с. Алмазово Балашовского МР, с. Балтай, с. Царевщина Балтайского МР, Базарный Карабулак, р.п. Свободный, с. Хватовка Базарно-Карабулакского МР, пос. Грачи, пос. Головановский Балаковского МР, пос. Карьер, г. Вольск, Вольского МР, с. Букаровка Воскресенского МР, р.п. Дергачи Дергачевского МР, с. Новозахаркино, пос. Полеводинский Духовницкого МР, с. Садовое Красноармейского МР, с. Дьяковка Краснокутского МР, с. Шереметьевка, с. Старая Красавка, пос. Нагорный, д. Николаевка с. Урицкое, п. Барсучий, р.п. Лыбые Горы Лысогорского МР, с. Ириновка, с. Рыбхоз, р.п. Новые Бурасы, пос. Бурасы, с. Лох, пос. Знание, пос. Динамовский Новобурасского МР, с. Ключи Ртищевского МР, д. Чапаевка, р.п. Турки, с. Трубетчино, с. Чириково Турковского МР, с. Старая Яблонка, с. Подлесное Хвалынского, г. Энгельс, пос. Дом отдыха «Ударник» Энгельского МР, г. Саратов, р.п. Красный Октябрь, ст. Бурки, с. Константиновка МО г. Саратов и г. Шиханы МО г. Шиханы.

ИНФОРМАЦИОННЫЕ МАТЕРИАЛЫ ПО КЛАССАМ ПОЖАРНОЙ ОПАСНОСТИ НА ТЕРРИТОРИИ САРАТОВСКОЙ ОБЛАСТИ (РИСК ПРИРОДНЫХ ПОЖАРОВ НА 08.06.2023)



Условные обозначения



- район с 4 или 5 классом пожарной опасности



- температура, С

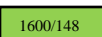


- количество осадков в мм за 24 ч



- порывы ветра, м/с

Вольский - муниципальный район



- кол-во домов / население