









**ЕЖЕДНЕВНЫЙ ПРОГНОЗ ВОЗМОЖНЫХ  
ЧРЕЗВЫЧАЙНЫХ СИТУАЦИЙ НА ТЕРРИТОРИИ  
САРАТОВСКОЙ ОБЛАСТИ  
(на 21.04.2023)**

# ЕЖЕДНЕВНЫЙ МЕТЕОРОЛОГИЧЕСКИЙ ПРОГНОЗ НА ТЕРРИТОРИИ САРАТОВСКОЙ ОБЛАСТИ НА ДЕНЬ 21 АПРЕЛЯ 2023 года

 ясно	 гололёд	 Облачно с прояснениями	 облачно
 порывы ветра	 гроза	 мокрый снег	 небольшой снег
 сильный снег	 дождь	 снег	 туман
 сильные осадки	 морось	 небольшой дождь	 метель
 резкое понижение t°	 изморозь		 гололедица на дорогах



Облачно с прояснениями. Местами кратковременный дождь. Ветер восточной четверти 5-10 м/с, днем местами порывы до 15 м/с. Температура ночью +2...+7°, на возвышенных местах до +12°, днём +14...+19°, в дожде до +9°.

**Опасные метеорологические явления:** не прогнозируются.  
**Неблагоприятные метеорологические явления:** не прогнозируются.

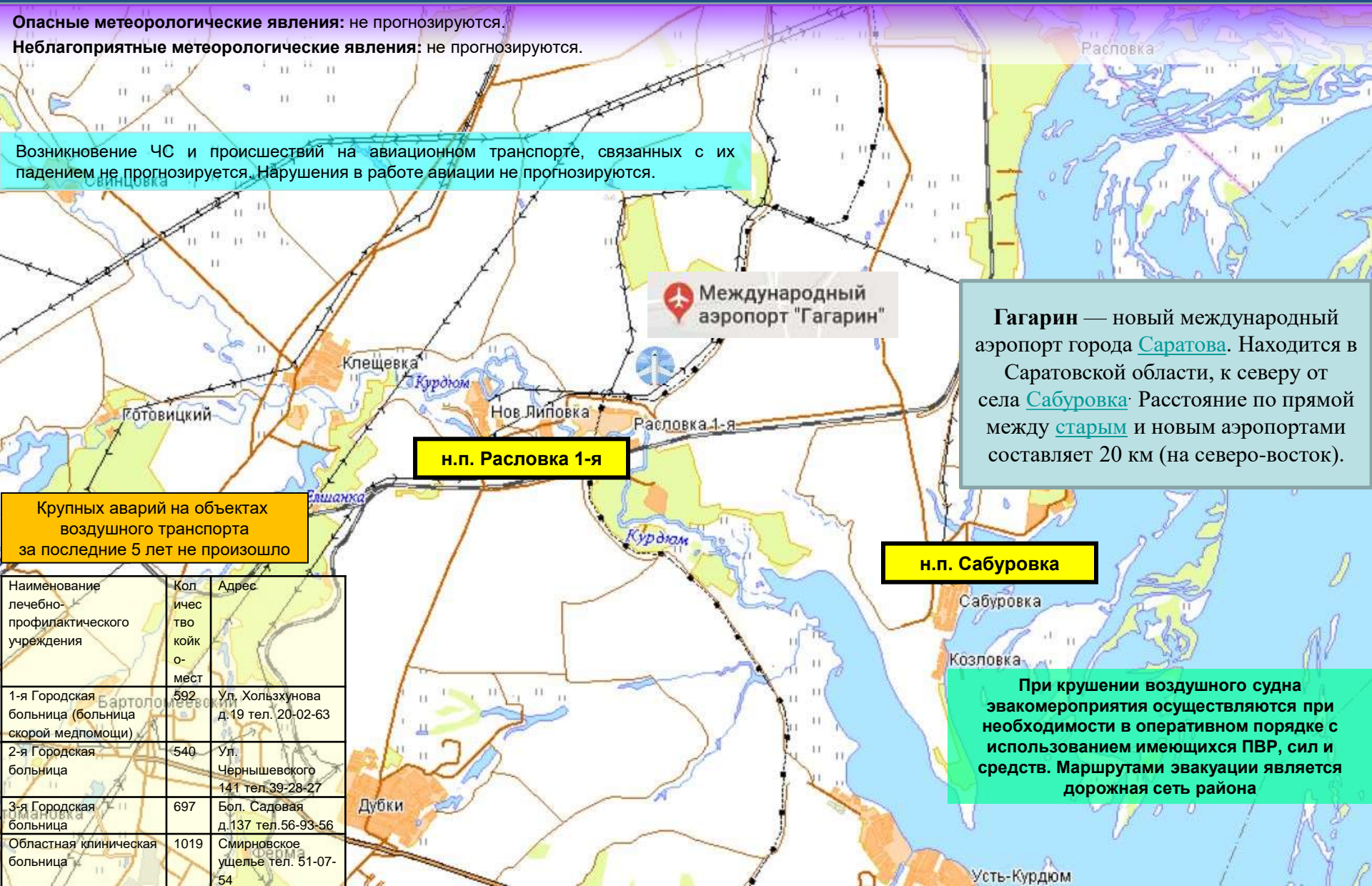
# РИСКИ ВОЗНИКНОВЕНИЯ АВАРИЙ НА ОБЪЕКТАХ ВОЗДУШНОГО ТРАНСПОРТА Г. САРАТОВ САРАТОВСКОЙ ОБЛАСТИ НА 21 АПРЕЛЯ 2023 года

6.1.1.1.2

**Опасные метеорологические явления:** не прогнозируются.

**Неблагоприятные метеорологические явления:** не прогнозируются.

Возникновение ЧС и происшествий на авиационном транспорте, связанных с их падением не прогнозируется. Нарушения в работе авиации не прогнозируются.



**Международный аэропорт "Гагарин"**

**Гагарин** — новый международный аэропорт города Саратова. Находится в Саратовской области, к северу от села Сабуровка. Расстояние по прямой между старым и новым аэропортами составляет 20 км (на северо-восток).

**н.п. Расловка 1-я**

**н.п. Сабуровка**

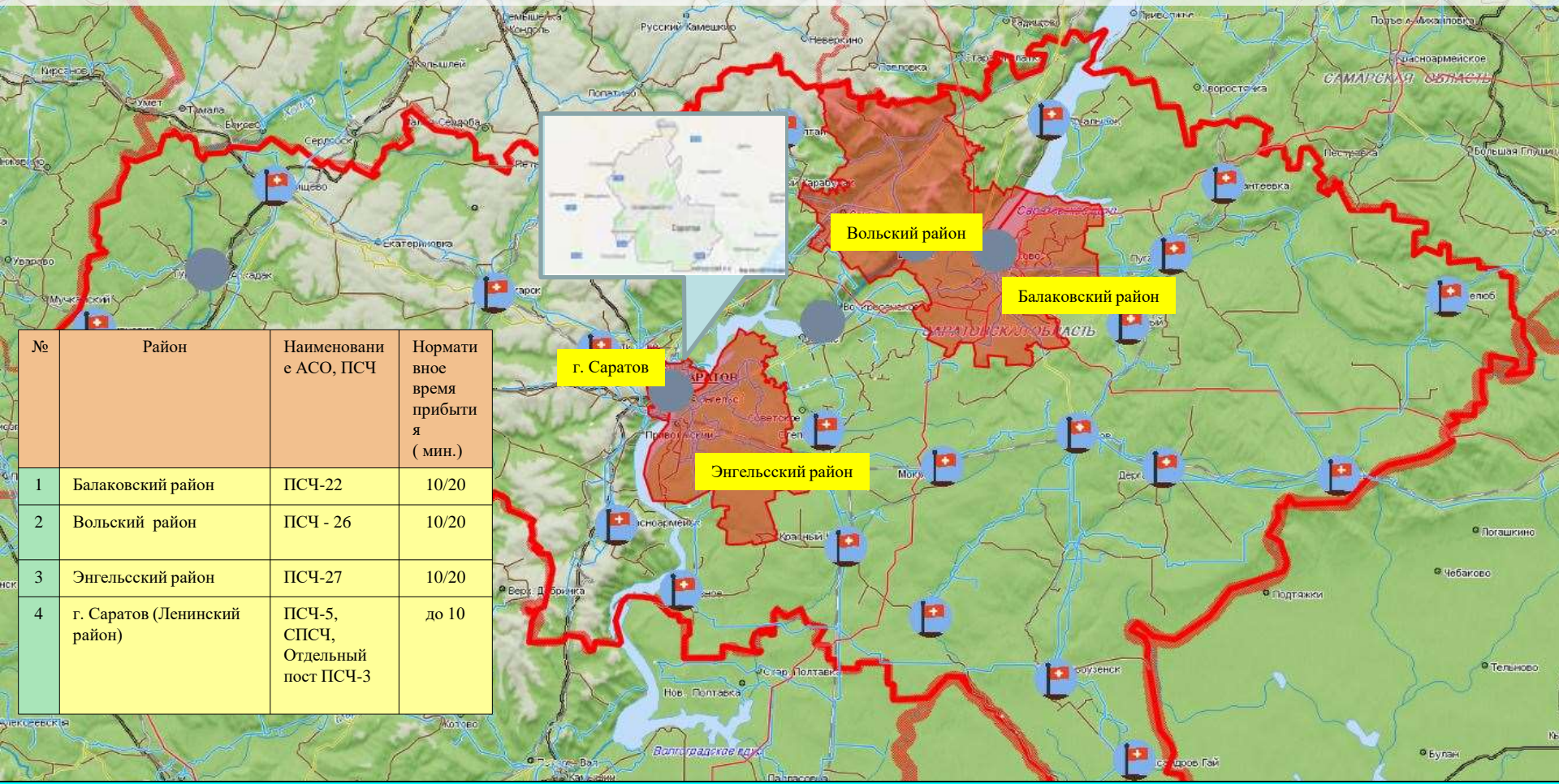
Крупных аварий на объектах воздушного транспорта за последние 5 лет не произошло

Наименование лечебно-профилактического учреждения	Кол-во койко-мест	Адрес
1-я Городская больница (больница скорой медпомощи)	592	Ул. Хользунова д.19 тел. 20-02-63
2-я Городская больница	540	Ул. Чернышевского 141 тел.39-28-27
3-я Городская больница	697	Бол. Садовая д.137 тел.56-93-56
Областная клиническая больница	1019	Смирновское ущелье тел. 51-07-54

При крушении воздушного судна эвакуационные мероприятия осуществляются при необходимости в оперативном порядке с использованием имеющихся ПВР, сил и средств. Маршрутами эвакуации является дорожная сеть района

# РИСКИ ВОЗНИКНОВЕНИЯ ТЕХНОГЕННЫХ ПОЖАРОВ НА ТЕРРИТОРИИ САРАТОВСКОЙ ОБЛАСТИ НА 21 АПРЕЛЯ 2023 года

Опасные метеорологические явления: не прогнозируются.  
Неблагоприятные метеорологические явления: не прогнозируются.



## Сценарий возможного развития ЧС по пожарам :

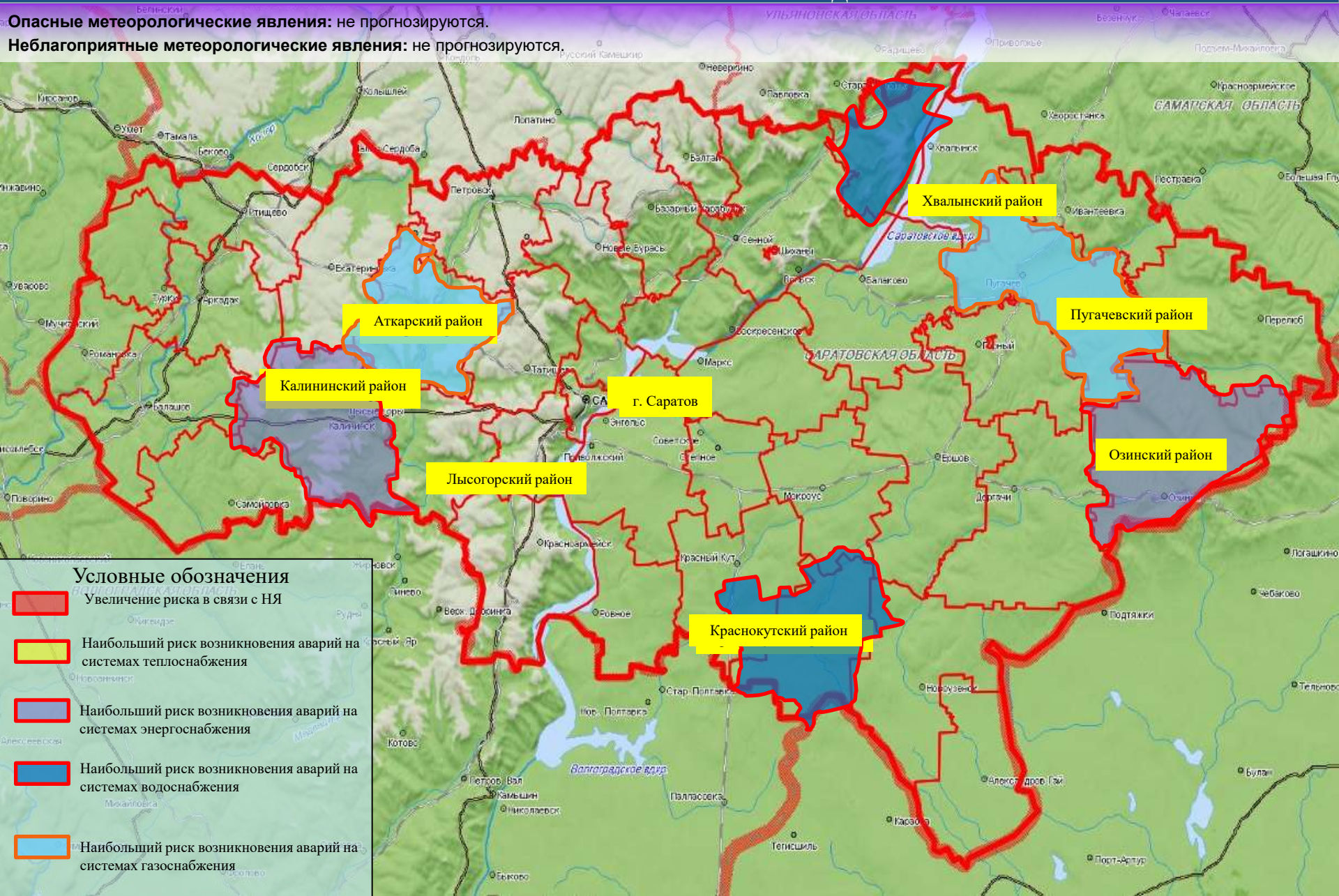
Существует вероятность возникновения техногенных пожаров, связанных с несоблюдением правил пожарной безопасности, неосторожным обращением с огнем и высокими температурами воздуха. По статистическим данным наиболее уязвимыми муниципальными районами по области являются: г. Саратов (ПСЧ г. Саратов), Балаковский (ПСЧ - 22), Энгельский (ПСЧ - 27), Вольский (ПСЧ – 26) муниципальные районы, а также Ленинский район (ПСЧ-5, СПСЧ, Отдельный пост ПСЧ-3) г. Саратова. Источник происшествий – курение в нетрезвом виде, изношенность бытовых приборов, несоблюдение правил пожарной безопасности, неправильная эксплуатация газового и другого оборудования, самовольное подключение к газовым сетям, бесконтрольное использование неисправных газовых баллонов, нарушение правил устройства и эксплуатации электрооборудования, нарушение правил устройства и эксплуатации печи.

# РИСК ВОЗНИКНОВЕНИЯ АВАРИЙ НА СИСТЕМАХ ЖКХ И ЭНЕРГЕТИКИ НА ТЕРРИТОРИИ САРАТОВСКОЙ ОБЛАСТИ НА 21 АПРЕЛЯ 2023 года

6.1.1.1.4

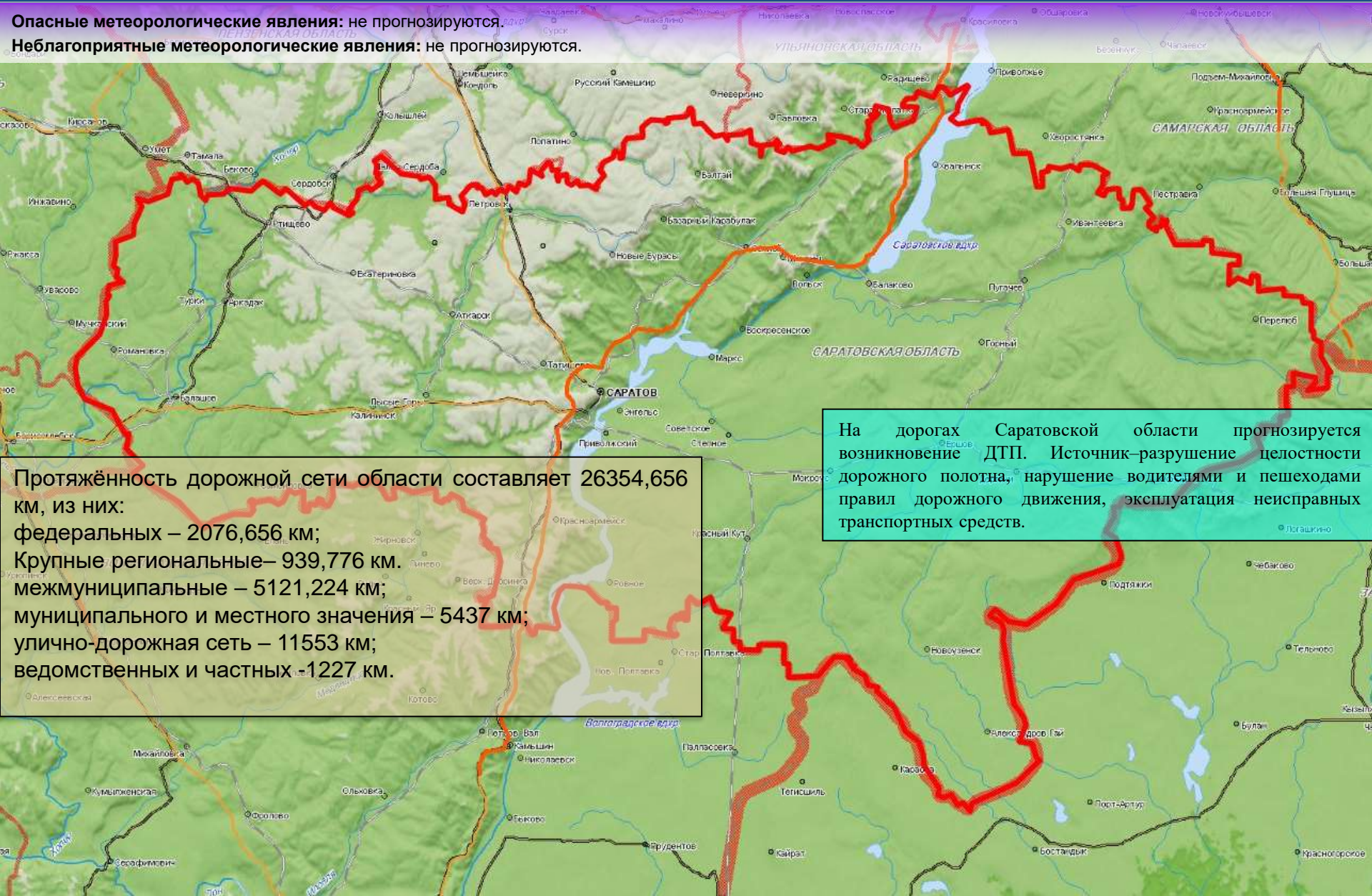
Опасные метеорологические явления: не прогнозируются.

Неблагоприятные метеорологические явления: не прогнозируются.



# РИСКИ ВОЗНИКНОВЕНИЯ ДТП НА 21 АПРЕЛЯ 2023 года

**Опасные метеорологические явления:** не прогнозируются.  
**Неблагоприятные метеорологические явления:** не прогнозируются.



Протяжённость дорожной сети области составляет 26354,656 км, из них:  
 федеральных – 2076,656 км;  
 Крупные региональные – 939,776 км.  
 межмуниципальные – 5121,224 км;  
 муниципального и местного значения – 5437 км;  
 улично-дорожная сеть – 11553 км;  
 ведомственных и частных – 1227 км.

На дорогах Саратовской области прогнозируется возникновение ДТП. Источник – разрушение целостности дорожного полотна, нарушение водителями и пешеходами правил дорожного движения, эксплуатация неисправных транспортных средств.

# РИСК ВОЗНИКНОВЕНИЯ БИОЛОГО-СОЦИАЛЬНЫХ ЧС НА ТЕРРИТОРИИ САРАТОВСКОЙ ОБЛАСТИ НА 21 АПРЕЛЯ 2023 года

**Опасные метеорологические явления:** не прогнозируются.

**Неблагоприятные метеорологические явления:** не прогнозируются.



# РИСК ВОЗНИКНОВЕНИЯ ПОДТОПЛЕНИЯ НАСЕЛЕННЫХ ПУНКТОВ И ОБЪЕКТОВ ИНФРАСТРУКТУРЫ НА ТЕРРИТОРИИ САРАТОВСКОЙ ОБЛАСТИ НА 21 АПРЕЛЯ 2023 года

По состоянию на 12.00 20.04.2023 на территории Саратовской области подтопленных территорий нет.



**В период прохождения паводка существует вероятность возникновения чрезвычайных ситуаций, связанных с:**

- подтоплением (затоплением) территорий и находящихся на них объектов вследствие высоких уровней воды в результате весеннего снеготаяния, образования ледовых заторов, аварий на гидротехнических сооружениях;
- подтоплением (затопление) мостов (пешеходных и автомобильных), участков межпоселковых, региональных и федеральных автомобильных дорог, в результате которого населенные пункты муниципальных районов являются отрезаемыми (с наличием или отсутствием объездных путей);
- размывами и разрушениями насыпных плотин и сооружений (дамб);
- провалами под лед людей и автотранспорта, отрывом прибрежных льдин с находящимися на них людьми;

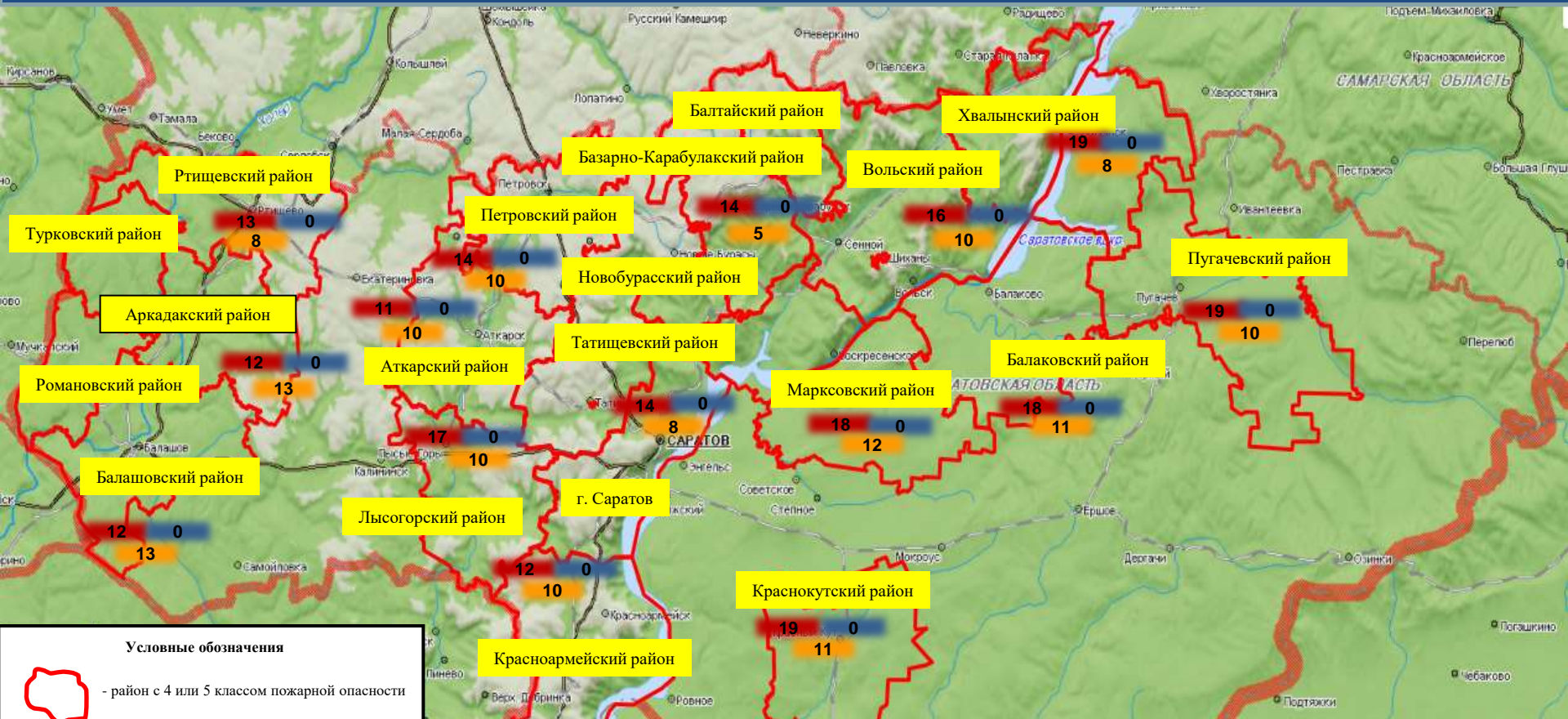
Условные обозначения



Подтопленные территории

# РИСК ВОЗНИКНОВЕНИЯ ПРИРОДНЫХ ПОЖАРОВ НА ТЕРРИТОРИИ САРАТОВСКОЙ ОБЛАСТИ НА 21 АПРЕЛЯ 2023 года

6.1.1.1.8



**Условные обозначения**

- район с 4 или 5 классом пожарной опасности
- 20 - температура, С
- 20 - количество осадков в мм за 24 ч
- 3 - порывы ветра, м/с
- Вольский - муниципальный район
- 1600/148 - кол-во домов /население

На территории области прогнозируются 1-3 классы пожарной опасности

Районы с наибольшей площадью лесных массивов сконцентрированы в западной и северо-восточной части Саратовской области на территории Ртищевского, Турковского, Аркадакского, Романовского, Балашовского, Лысогорского, Красноармейского, Саратовского, Татищевского, Аткарского, Базарно-Карабулакского, Новобурасского, Петровского, Балтайского, Хвалынского, Вольского, Воскресенского муниципальных районов. В Заволжье (левый берег р. Волги) на территории Балаковского, Духовницкого, Пугачевского, Марковского и Краснокутского муниципальных районов.

# ИНФОРМАЦИОННЫЕ МАТЕРИАЛЫ ПО КЛАССАМ ПОЖАРНОЙ ОПАСНОСТИ НА ТЕРРИТОРИИ САРАТОВСКОЙ ОБЛАСТИ (РИСК ПРИРОДНЫХ ПОЖАРОВ НА 21.04.2023)

