





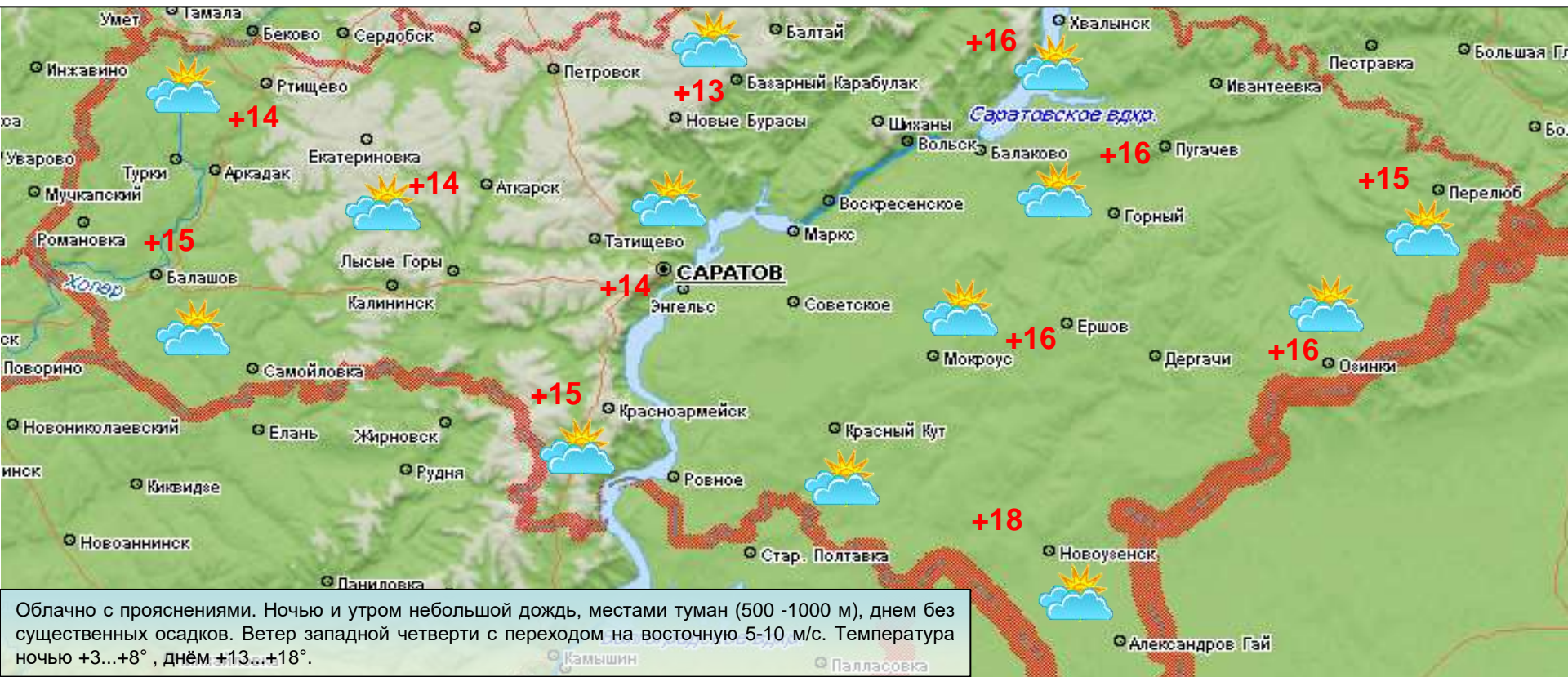




**ЕЖЕДНЕВНЫЙ ПРОГНОЗ ВОЗМОЖНЫХ
ЧРЕЗВЫЧАЙНЫХ СИТУАЦИЙ НА ТЕРРИТОРИИ
САРАТОВСКОЙ ОБЛАСТИ
(на 28.03.2023)**

ЕЖЕДНЕВНЫЙ МЕТЕОРОЛОГИЧЕСКИЙ ПРОГНОЗ НА ТЕРРИТОРИИ САРАТОВСКОЙ ОБЛАСТИ НА ДЕНЬ 28 МАРТА 2023 года

 ясно	 гололёд	 Облачно с прояснениями	 облачно
 порывы ветра	 гроза	 мокрый снег	 небольшой снег
 сильный снег	 дождь	 снег	 туман
 сильные осадки	 морось	 небольшой дождь	 метель
 резкое понижение t°	 изморозь		 гололедица на дорогах



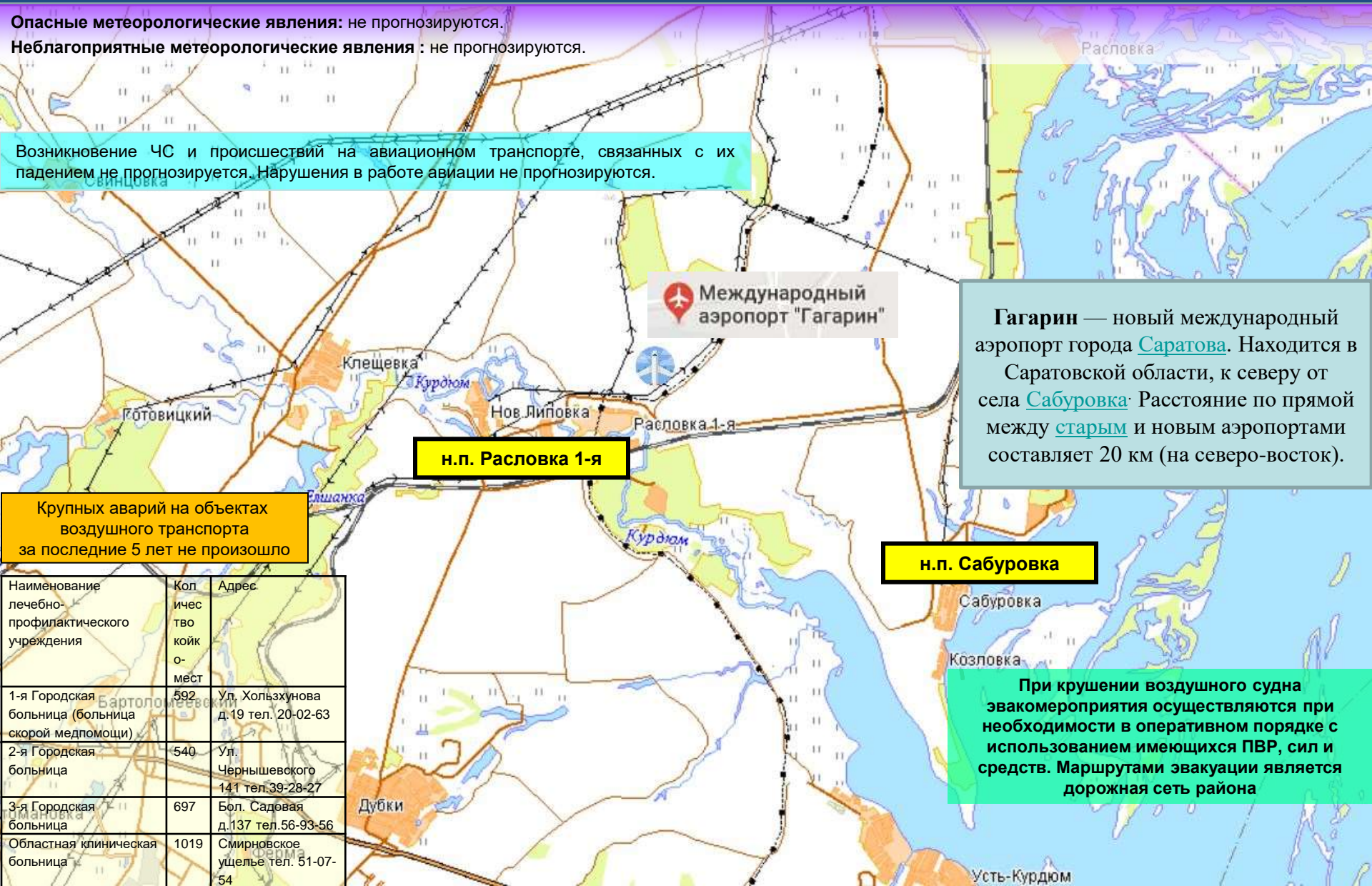
Облачно с прояснениями. Ночью и утром небольшой дождь, местами туман (500 -1000 м), днем без существенных осадков. Ветер западной четверти с переходом на восточную 5-10 м/с. Температура ночью +3...+8°, днём +13...+18°.

Опасные метеорологические явления: не прогнозируются.
Неблагоприятные метеорологические явления : не прогнозируются.

РИСКИ ВОЗНИКНОВЕНИЯ АВАРИЙ НА ОБЪЕКТАХ ВОЗДУШНОГО ТРАНСПОРТА Г. САРАТОВ САРАТОВСКОЙ ОБЛАСТИ НА 28 МАРТА 2023 года

Опасные метеорологические явления: не прогнозируются.
Неблагоприятные метеорологические явления : не прогнозируются.

Возникновение ЧС и происшествий на авиационном транспорте, связанных с их падением не прогнозируется. Нарушения в работе авиации не прогнозируются.



Гагарин — новый международный аэропорт города Саратова. Находится в Саратовской области, к северу от села Сабуровка. Расстояние по прямой между старым и новым аэропортами составляет 20 км (на северо-восток).

Крупных аварий на объектах воздушного транспорта за последние 5 лет не произошло

Наименование лечебно-профилактического учреждения	Кол-во койко-мест	Адрес
1-я Городская больница (больница скорой медпомощи)	592	Ул. Хользунова д.19 тел. 20-02-63
2-я Городская больница	540	Ул. Чернышевского 141 тел.39-28-27
3-я Городская больница	697	Бол. Садовая д.137 тел.56-93-56
Областная клиническая больница	1019	Смирновское ущелье тел. 51-07-54

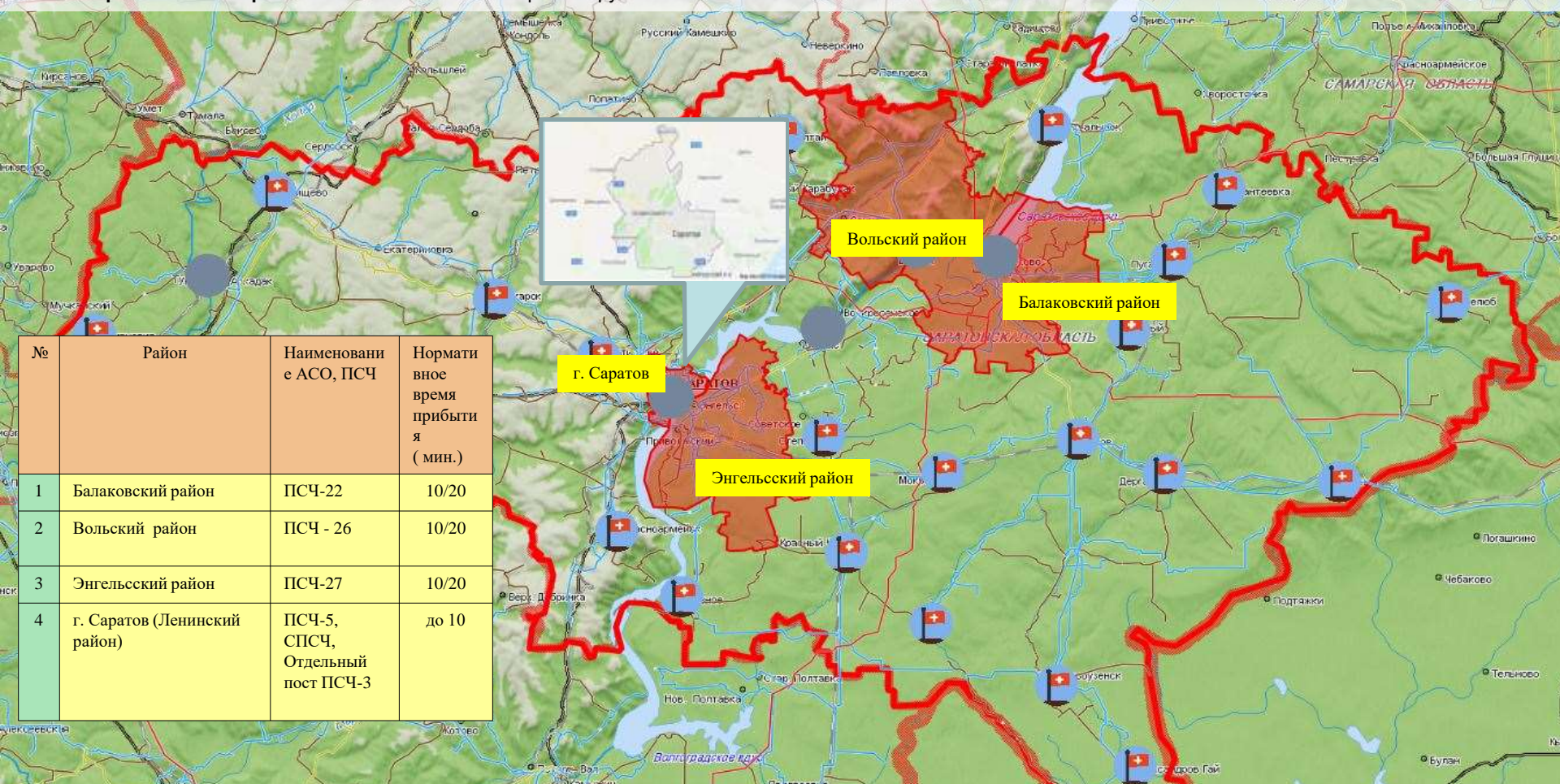
н.п. Сабуровка

При крушении воздушного судна эвакуационные мероприятия осуществляются при необходимости в оперативном порядке с использованием имеющихся ПВР, сил и средств. Маршрутами эвакуации является дорожная сеть района

РИСКИ ВОЗНИКНОВЕНИЯ ТЕХНОГЕННЫХ ПОЖАРОВ НА ТЕРРИТОРИИ САРАТОВСКОЙ ОБЛАСТИ НА 28 МАРТА 2023 года

Опасные метеорологические явления: не прогнозируются.

Неблагоприятные метеорологические явления: не прогнозируются.



Сценарий возможного развития ЧС по пожарам :

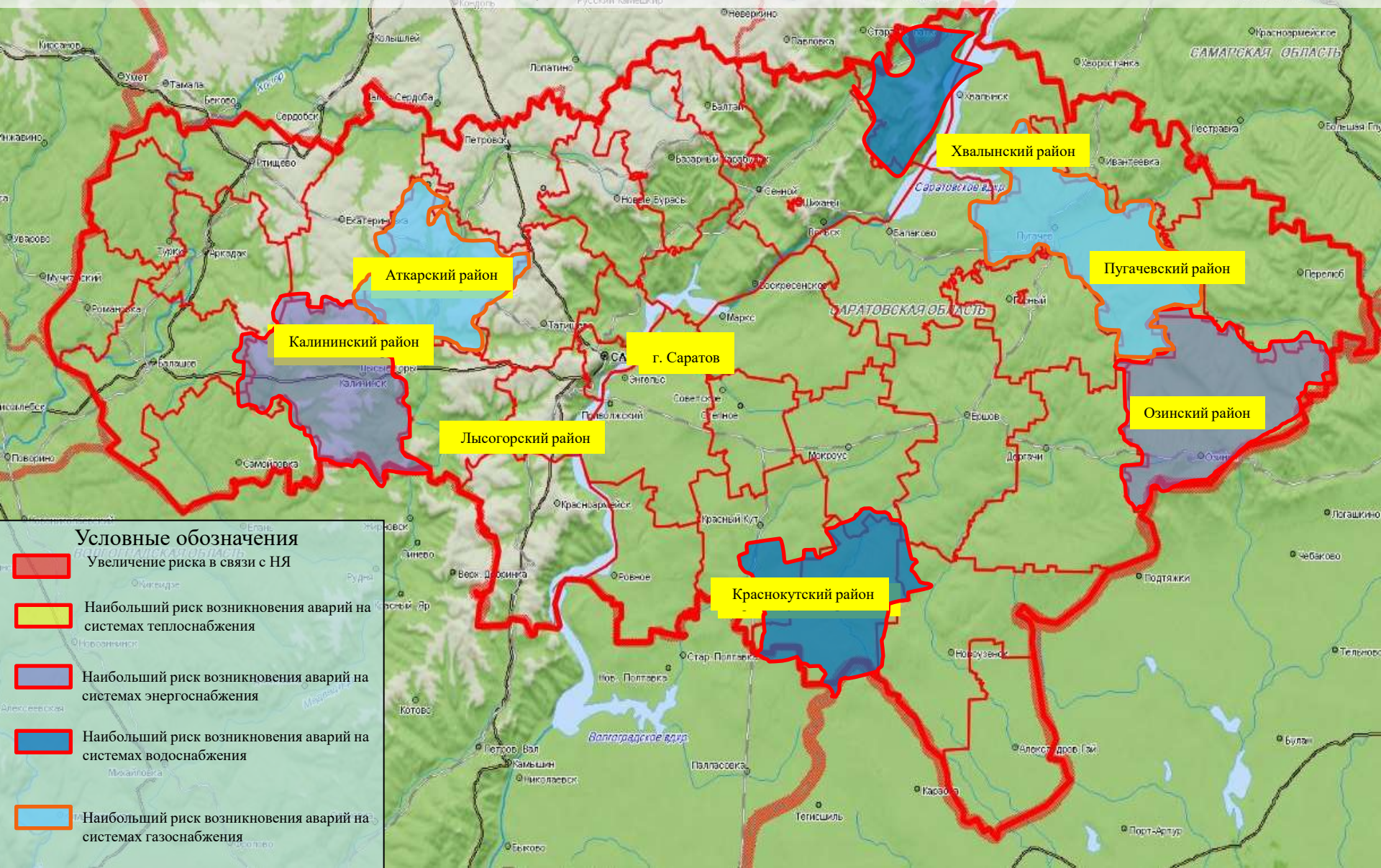
Существует вероятность возникновения техногенных пожаров, связанных с несоблюдением правил пожарной безопасности, неосторожным обращением с огнем и высокими температурами воздуха. По статистическим данным наиболее уязвимыми муниципальными районами по области являются: г. Саратов (ПСЧ г. Саратов), Балаковский (ПСЧ - 22), Энгельский (ПСЧ - 27), Вольский (ПСЧ – 26) муниципальные районы, а также Ленинский район (ПСЧ-5, СПСЧ, Отдельный пост ПСЧ-3) г. Саратова. Источник происшествий – курение в нетрезвом виде, изношенность бытовых приборов, несоблюдение правил пожарной безопасности, неправильная эксплуатация газового и другого оборудования, самовольное подключение к газовым сетям, бесконтрольное использование неисправных газовых баллонов, нарушение правил устройства и эксплуатации электрооборудования, нарушение правил устройства и эксплуатации печи.

РИСК ВОЗНИКНОВЕНИЯ АВАРИИ НА СИСТЕМАХ ЖКХ И ЭНЕРГЕТИКИ НА ТЕРРИТОРИИ САРАТОВСКОЙ ОБЛАСТИ НА 28 МАРТА 2023 года

6.1.1.1.4

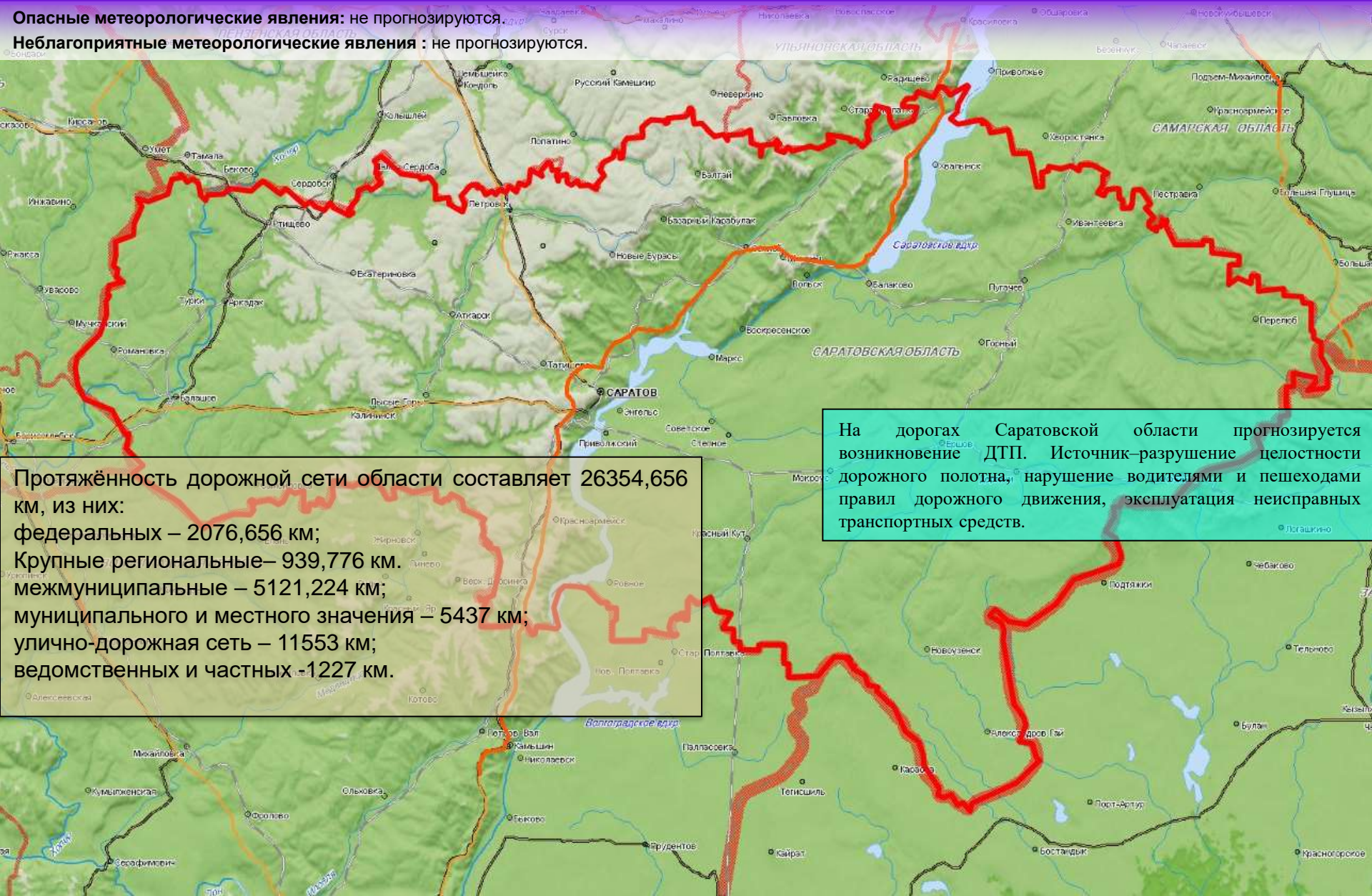
Опасные метеорологические явления: не прогнозируются.

Неблагоприятные метеорологические явления: не прогнозируются.



РИСКИ ВОЗНИКНОВЕНИЯ ДТП НА 28 МАРТА 2023 года

Опасные метеорологические явления: не прогнозируются.
Неблагоприятные метеорологические явления: не прогнозируются.



Протяжённость дорожной сети области составляет 26354,656 км, из них:
 федеральных – 2076,656 км;
 Крупные региональные – 939,776 км.
 межмуниципальные – 5121,224 км;
 муниципального и местного значения – 5437 км;
 улично-дорожная сеть – 11553 км;
 ведомственных и частных – 1227 км.

На дорогах Саратовской области прогнозируется возникновение ДТП. Источник – разрушение целостности дорожного полотна, нарушение водителями и пешеходами правил дорожного движения, эксплуатация неисправных транспортных средств.

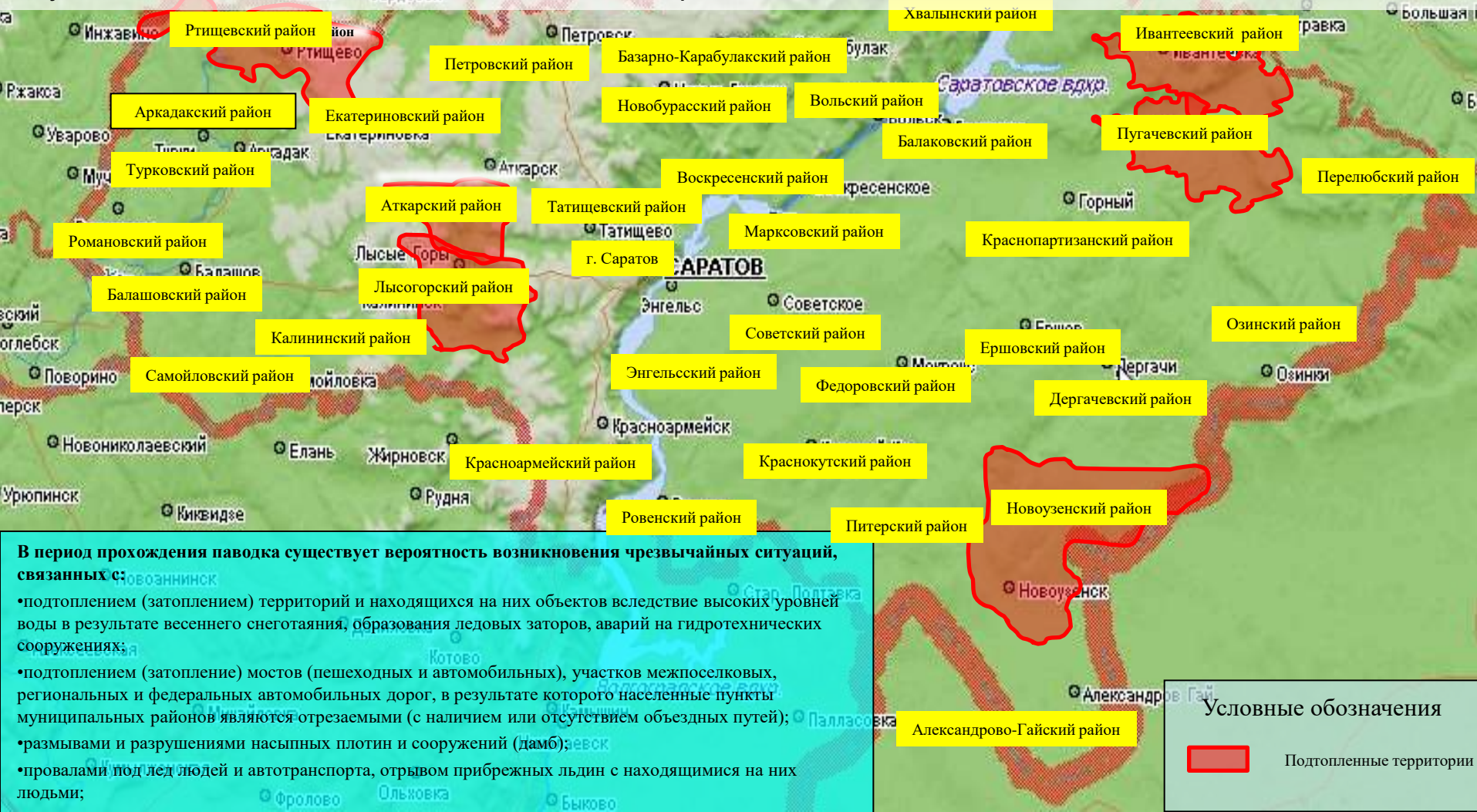
РИСК ВОЗНИКНОВЕНИЯ ПОДТОПЛЕНИЯ НАСЕЛЕННЫХ ПУНКТОВ И ОБЪЕКТОВ ИНФРАСТРУКТУРЫ НА ТЕРРИТОРИИ САРАТОВСКОЙ ОБЛАСТИ НА 28 МАРТА 2023 года

По состоянию на 11.00 27.03.2023 на территории Саратовской области затоплены 6 низководных мостов, придомовые территории 92-х домов, 3 участка автодороги в Саратовской области.

Количество людей, которые проживают в домах подтопленных придомовых территориях - 101 человек, из них 5 детей, эвакуация не проводилась.

За сутки подтоплений домов, придомовых территорий и объектов инфраструктуры не произошло.

За сутки освободились от паводковых вод 3 низководных моста в Аткарском МР.



В период прохождения паводка существует вероятность возникновения чрезвычайных ситуаций, связанных с:

- подтоплением (затоплением) территорий и находящихся на них объектов вследствие высоких уровней воды в результате весеннего снеготаяния, образования ледовых заторов, аварий на гидротехнических сооружениях;
- подтоплением (затопление) мостов (пешеходных и автомобильных), участков межпоселковых, региональных и федеральных автомобильных дорог, в результате которого населенные пункты муниципальных районов являются отрезаемыми (с наличием или отсутствием объездных путей);
- размывами и разрушениями насыпных плотин и сооружений (дамб);
- провалами под лед людей и автотранспорта, отрывом прибрежных льдин с находящимися на них людьми;

Условные обозначения



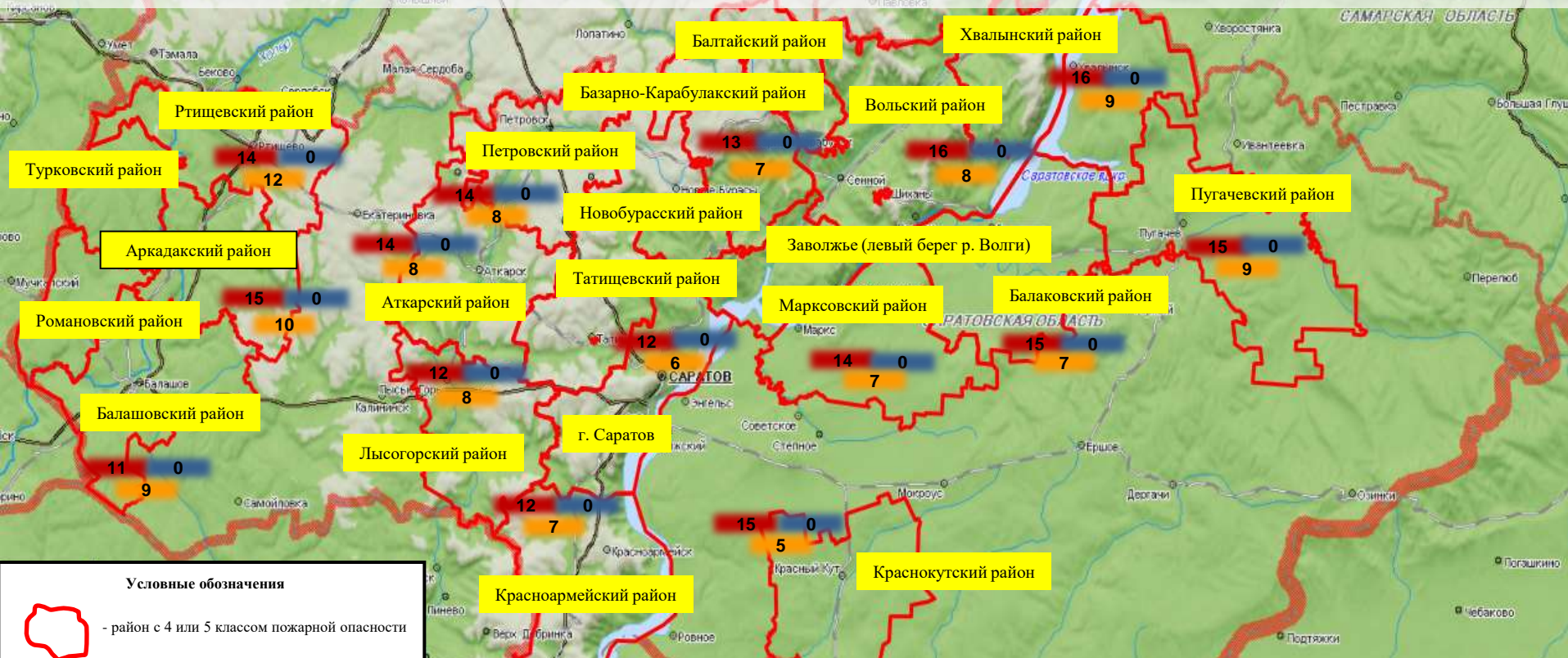
Подтопленные территории

РИСК ВОЗНИКНОВЕНИЯ ПРИРОДНЫХ ПОЖАРОВ НА ТЕРРИТОРИИ САРАТОВСКОЙ ОБЛАСТИ НА 28 МАРТА 2023 года

6.1.1.1.8

Опасные метеорологические явления: не прогнозируются.

Неблагоприятные метеорологические явления: не прогнозируются.



На территории области прогнозируются 1-2 классы пожарной опасности

Районы с наибольшей площадью лесных массивов сконцентрированы в западной и северо-восточной части Саратовской области на территории Ртищевского, Турковского, Аркадакского, Романовского, Балашовского, Лысогорского, Красноармейского, Саратовского, Татищевского, Аткарского, Базарно-Карабулакского, Новобураского, Петровского, Балтайского, Хвалынского, Вольского, Воскресенского муниципальных районов. В Заволжье (левый берег р. Волги) на территории Балаковского, Духовницкого, Пугачевского, Марковского и Краснокутского муниципальных районов.